

Kommune
Afdeling
Team
Adresse
Postnr. og By

Dato: 7. februar 2023

Aksel B. Ravn

Niels Bohrs Vej 2
6000 Kolding

T: +45 7634 1700
D: +45 2441 2716
M:

www.khl.dk

CVR-nr. 21111511

Ansøgning om etablering af minivådområde hos **St Ballesgaard I/S**

Hermed ansøges om de nødvendige tilladelser fra kommunen til etablering af et nyt minivådområde.

I ansøgningen kan I finde følgende afsnit: *Klik på et punkt for at gå direkte til afsnittet*

- Minivådområdets ejeroplysninger og placering
- Råderet over minivådområdeprojektarealet
- Naboer i skel eller tæt på
- Projektbeskrivelse
- Tidsplan
- Økonomi/finansiering
- Arkæologisk vurdering
- Lufthavn
- Oversigtskort: Placering
- Oversigtskort: Drænopland og arealstørrelse
- Detailkort: Dræn
- Detailkort: Koter og afgravning
- Detailkort: Placering af overskudsjord
- Spørgsmål

I det medsendte bilag findes generel information om lovgivning, formål, finansiering m.m. om minivådområder.

Hvis du har spørgsmål til ansøgningen eller minivådområdet, kan du kontakte oplandskonsulent Aksel B. Ravn på tlf.: 7634 1716 eller mail: abr@khl.dk.

Minivådområdets ejeroplysninger og placering

Ejer: Thomas og Esben Johansen

CVR-nr.: 41500797

Adresse: Hjelmdrupvej 73, 6040 Egtved

Mail: tj@stballesgaard.dk

Telefonnr.: 2048 2494

Ejendoms-nr.: 9726738

MVO-matrikel-nr.: 1, Ballesgårde By, Egtved

Råderet over minivådområdeprojektarealet

Ejer af minivådområdeprojektet ejer også arealet som minivådområdet etableres på.

Se også oversigtskort s. 3. [Hop til kortet](#)

Naboer i skel eller tæt på

Der er ingen naboer i den umiddelbare nærhed af minivådområdet.

Se også oversigtskort s. 3. [Hop til kortet](#)

Projektbeskrivelse

Arealet, hvor minivådområdet er planlagt placeret, har hidtil været i almindelig landbrugsdrift. Minivådområdet indpasses så godt som muligt ind i landskabet.

Minivådområdet etableres uden pumpe	<input checked="" type="checkbox"/>
Minivådområdet etableres med pumpe	<input type="checkbox"/>

Afstrømningen før og efter etableringen vil være uændret, og i tilfælde af ekstreme nedbørsmængder vil minivådområdet fungere som et forsinkelsesbassin.

Da både ind- og udløb skal være og bliver frit, vil der ikke være risiko for tilbagestuvning i systemet. I minivådområdet etableres ligeledes et nødoverløb, der forhindrer oversvømmelser i tilfælde af ekstreme nedbørshændelser.

Der ændres ikke i dræn eller -størrelser. Efter udløbet fra minivådområdet, løber vandet over en iltningsstrappe bestående af stenudlæg eller en iltningsbrønd, og herefter videre som før etablering.

Se det medsendte bilag, hvis der er behov for mere uddybende oplysninger om minivådområdeprojekter.

Tidsplan

Der er givet tilsagn til projektet fra Landbrugsstyrelsen i november 2022, hvorefter lodsejer har 2 år fra tilsagnsdatoen til at færdiggøre projektet, med mulighed for at søge om fristforlængelse.

Økonomi/finansiering

Landbrugsstyrelsen har givet tilsagn om tilskud til 100 procent af de samlede, tilskudsberettigede udgifter til etablering af minivådområdet samt arealkompensation til vedligehold i 10 år.

Se det medsendte bilag, hvis der er behov for mere uddybende oplysninger om finansiering.

Arkæologisk vurdering

Museet har pr. mail af 14/11 2022 vurderet, at der ikke er behov for arkæologisk forundersøgelse. Museets udtalelse er medsendt.

Lufthavn

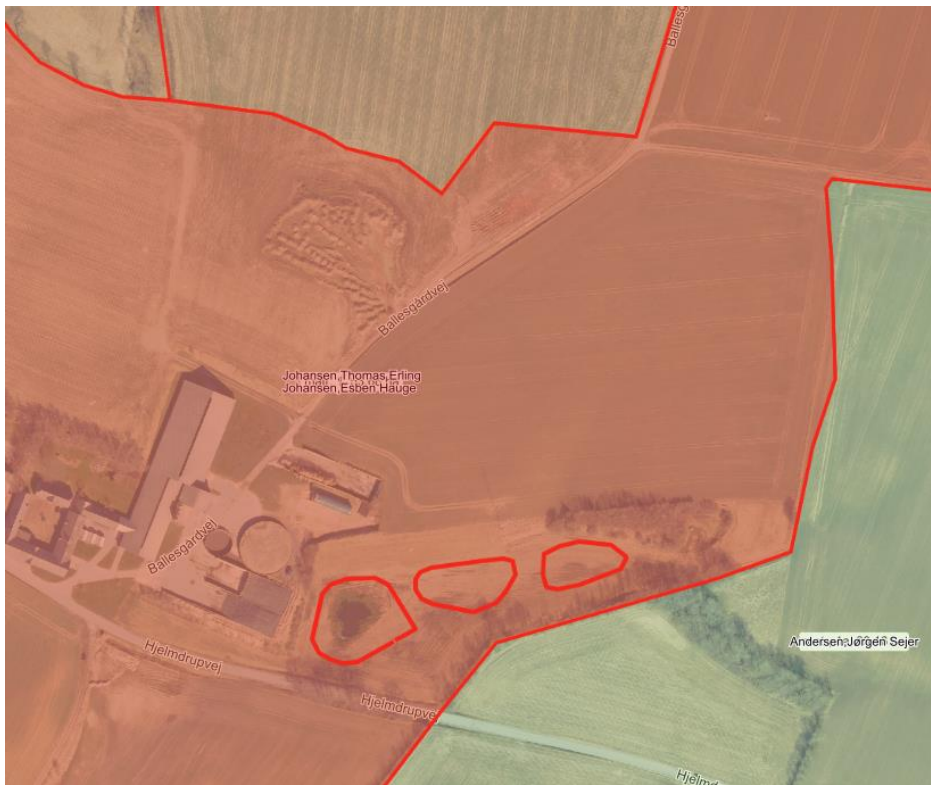
Minivådområdet placeres mere end 17 km fra Billund lufthavn, og der er derfor ikke rettet henvendelse til lufthavnen for dette projekt.

Oversigtskort: Placering

Matrikeloversigtskort. Den røde markering af minivådområdet er kun omtrentlig.

Minivådområdets planlagte design og areal fremgår af detailkortene på s. 5 og frem. [Hop til detailkort](#)





Oversigtskort: Drænopland og arealstørrelse

Her fremgår MVO-projektets placering (blå) samt drænopland (grøn)



Størrelse (ha.)

Vandspejl: 0,45

Samlet areal inkl. Diger: 0,56

Drænopland: 43,15

Detailkort: Dræn

Her fremgår minivådområdets forventede udformning og placering af ind- og udløb fra minivådområdet (rød).

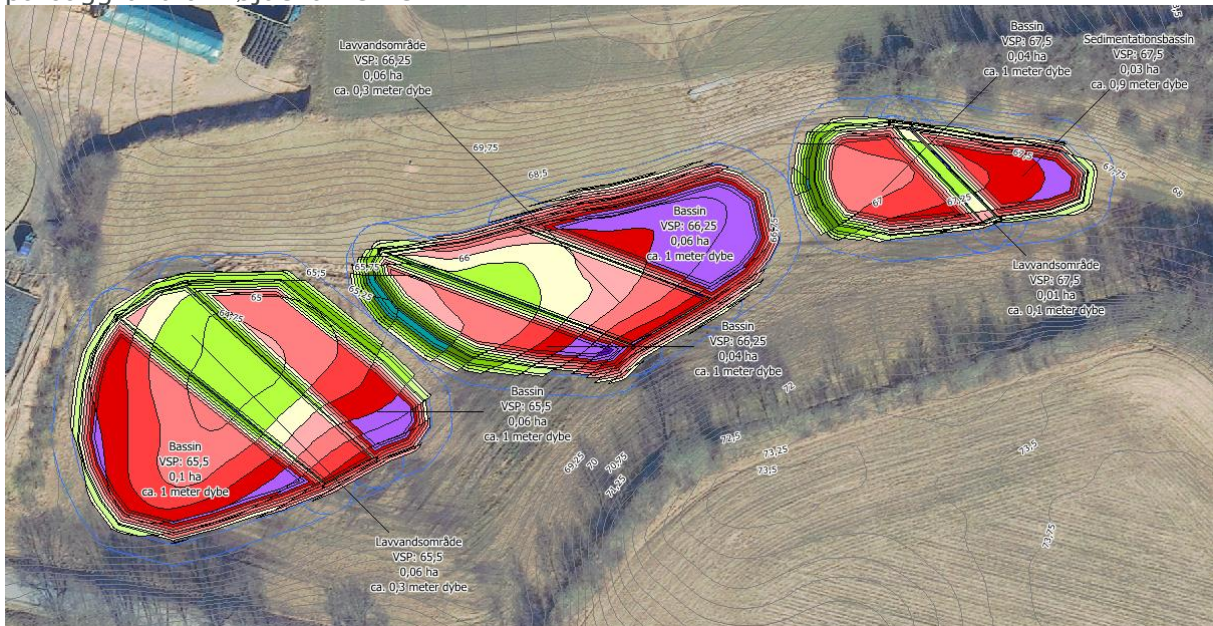


Afvander til Egtved Å – Vejle Å
Kystvandomland

11100057 Vejle Fjord

Detailkort: Koter og afgravning

Koterne er angivet pba. højdekurver i MapInfo. Afgravningsvolumen beregnes i MapInfo på baggrund af højdekurverne.



Volumenberegning

Koteforskel

	1,5	til	1,625
	1	til	1,5
	0,75	til	1
	0,5	til	0,75
	0,25	til	0,5
	0,1	til	0,25
	-0,1	til	0,1
	-0,25	til	-0,1
	-0,5	til	-0,25
	-0,75	til	-0,5
	-1	til	-0,75
	-1,425	til	-1

TEMA ▲	NAVN ▲	Areal, Ha	Areal, kvm	Arealfordeling, %	Afgraves, kbm	Påfyldes, kbm	Volumen, kbm
Bassin		0,39	3.895	0,0	1.867	-249	1.617
Bassin	Bassin	0,06	568	0,0	241	-28	213
Bassin	-- SUM --	0,45	4.463	100,0	2.108	-277	1.830
-- SUM --	-- SUM --	0,45	4.463	100,0	2.108	-277	1.830
Dige	Dige - Indvendig skrænt	0,06	597	0,0	110	-65	44
Dige	Dige - Kronetop	0,02	236	0,0	0	-111	-111
Dige	Dige - Udvendig skrænt	0,03	283	0,0	0	-111	-111
Dige	-- SUM --	0,11	1.116	100,0	110	-287	-178
-- SUM --	-- SUM --	0,11	1.116	100,0	110	-287	-178
-- SUM --	-- SUM --	0,56	5.579	0,0	2.218	-564	1.652

Indløbsdrænet tilstræbes etableret i kote	67,6
Vandspejlets forventede koter	67,5/66,25/65,5
Overskudsjord – volumen (m ³)	1.650

Detailkort: Placering af overskudsjord

Overskudsjorden placeres inden for de røde linjer. Før udlægning afgraves muldjorden delvist (ca. 15 cm). Jorden lægges herefter ud i max 0,5 m. højde.



Skybrudskort. Oversvømmelser ved 30 mm skybrud:



2017 kort, der viser vandlidende område, hvor overskudsjord ønskes udlagt:



2021 kort, der viser vandlidende område vest for gården, hvor overskudsjord ønskes udlagt:



Spørgsmål

Hvis du har spørgsmål til ansøgningen eller minivådområdet, kan du kontakte oplandskonsulent Aksel B. Ravn på tlf.: 7634 1716 eller mail: abr@khl.dk.