

VEJLE SPILDEVAND A/S
Toldbodvej 20
7100 Vejle

Birgit Mortensen
Sagsbehandler -
spildevand

Lokal tlf.: 76 81 24 42
bimor@vejle.dk

Her bor vi:
Kirketorvet 22
7100 Vejle

29. marts 2023

J. nr.: 06.11.01-P19-107-21

Tilladelse til udledning af oppumpet grundvand til Vejle Å via udløb VE755U

I forbindelse med kloakseparering af et område nord for Damhaven er der søgt om en midlertidig tilladelse til at udlede oppumpet grundvand til Vejle Å via pumpestationen vest for Enghavevej, Vejle.

Tilladelse efter miljøbeskyttelsesloven

Vejle Kommune meddeler hermed tilladelse til udledning af oppumpet grundvand fra etape 3 i Damhaven separeringsprojektet på nedenstående vilkår. Tilladelsen meddeles i medfør af miljøbeskyttelseslovens § 28 stk. 1 og omfatter alene miljømæssige forhold som er omfattet af miljøbeskyttelseslovens § 28.

Vilkår

1. Udløb til Vejle Å via VE755U må ikke overstige 1,9 m³/s.
2. Der skal løbende gennem projektperioden gennemføres analyser af det oppumpede grundvand jf. det monitoringsprogram, som er beskrevet i ansøgningen af 3. marts 2023.
3. Analyseresultater af vandprøvernes indholdsstoffer skal sendes til spildevand@vejle.dk når de foreligger.
4. Såfremt en eller flere parametre overskrider grundvandskriterierne med 100 % skal Vejle Kommune straks kontaktes.
5. Etablering og anvendelse af kulfilter til rensning af grundvand inden udledning til Vejle Å skal godkendes af Vejle Kommune, team spildevand inden opstart.
6. Sandfang ved pumpestationen skal i fornødent omfang vedligeholdes, herunder oprensnes for sand og slam.
7. Udledningen må ikke give anledning til hydrauliske problemer i vandløbet samt erosion slam- og sandaflejringer eller flydestoffer og olie i synligt omfang.
8. Funktionsfejl skal omgående meddeles tilsynsmyndigheden, når det kommer Vejle Spildevand til kundskab.
9. Denne tilladelse gælder frem til 1. juli 2023.

Teknik & Miljø Vand

Kirketorvet 22, 7100 Vejle
Tlf.: 76 81 22 30
spildevand@vejle.dk
www.vejle.dk

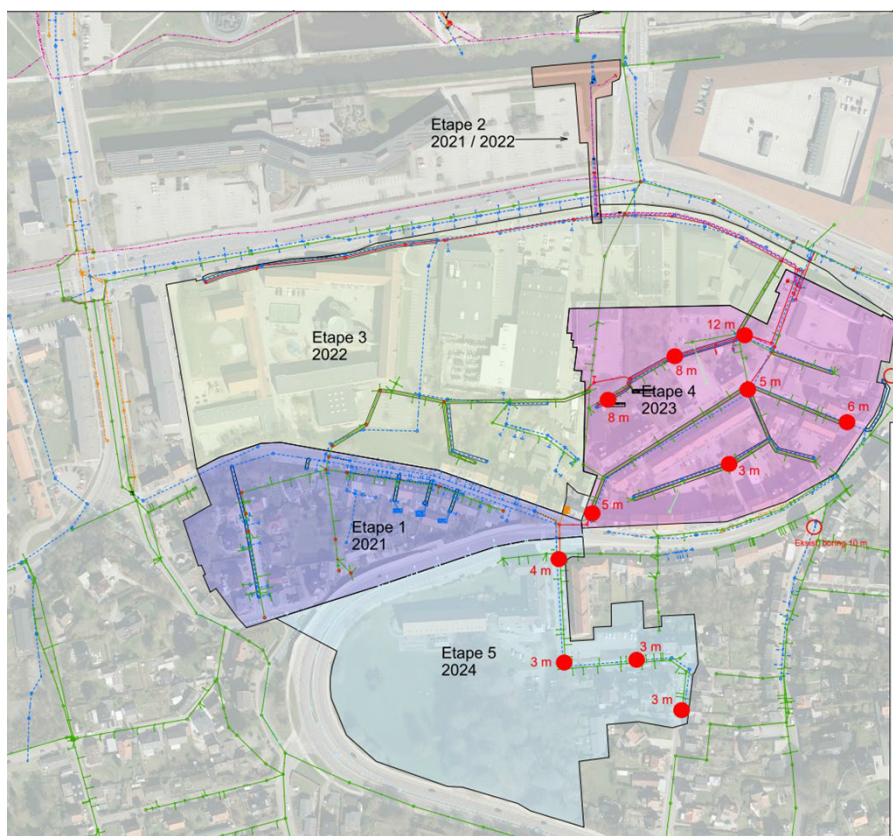
Åbningstider
Fremmøde
Mandag-onsdag kl. 8-15
Torsdag kl. 8-17
Fredag kl. 8-14

Telefon
Mandag-onsdag kl. 8-15
Torsdag kl. 8-17
Fredag kl. 8-14

Tilladelsen er gældende fra dags dato og offentliggøres på Vejle Kommunes hjemmeside (www.vejle.dk/afgorelser) den 30. marts 2023.

Projektbeskrivelse

Separeringsprojektet i området ved Damhaven er inddelt i etaper, nærværende tilladelse vedrører etape 3 jf. nedenstående kort.



Etape 3 er inddelt i fem delstrækninger (se bilag 2), og den estimeres oppumpede mængde er:

- ca. 57.000 m³ i strækning 3A
- ca. 7.000 m³ i strækning 3B
- ca. 10.000 m³ i strækning 3D
- ca. 115.000 m³ i strækning 3E
- ca. 75.000 m³ i strækning 4A

Det oppumpede grundvand forsøges reinfiltret, hvis det viser sig ikke at være muligt, ønskes tilladelse til at udlede vandet til Vejle Å via eksisterende pumpestation vest for Enghavevej. Pumpestationen er dimensioneret til at kunne føre op til 1,9 m³/s. Arbejdet forventes at foregå over en periode på ca. 22 uger fra uge 9-30 2023.

Moniteringsprogram

Det oppumpede grundvand prøvetages løbende for indhold af forureningsstoffer fra de kortlagte ejendomme, som vurderes at have betydning for projektet. Analysepakken vælges på baggrund af kendskab til hvilke stoffer, der potentielt kan være i grundvandet fra disse lokaliteter.

8-10 dag inden opstart i hvert delområde udtages prøver af grundvandet fra de boringer, som ligger på delstrækningen jf. bilag 2. Udledning til Vejle Å påbegyndes ikke, før analyseresultaterne foreligger. Hvis en eller flere parametre overskrider grundvandskriteriet med op til 100% afventes næste analyseresultat for at afgøre, om grundvandet fortsat skal ledes direkte til Vejle Å eller omdirigeres til renseanlægget. Alternativt vurderes i samarbejde med Vejle Kommune, om vandet kan ledes gennem kulfilter inden udledning. Såfremt der viser sig behov for rensning af grundvand inden udledning til Vejle Å, vil det med stor sandsynlighed være mobile komponenter som kulbrinte og/eller chlorerede opløsningsmidler, der skal nedbringes/fjernes. Her benyttes et kulfilter, hvor den aktive kul vurderes at kunne fjerne mere end 99% af de pågældende komponenter.

Forureningskortlægning af området

Ansøgningen er vedlagt en tabel for de kortlagte arealers mulige forureningskomponenter, indenfor den teoretiske influensradius for Vejle Å. Tabellen ses i bilag 1. På baggrund af kendte og mulige forureningskomponenter i grundvandet fra de kortlagte arealer, vurderes en kvalificeret analysepakke for grundvandsanalyser at bestå af de mobile komponenter: Totalkulbrinter, BTEX, chlorerede opløsningsmidler og disses nedbrydningsprodukter svarende til analysepakkerne PCA59 og PCA60 fra Eurofins. De resterende analyseparametre vurderes af Rambøll ikke at være så mobile, at der bør analyseres for disse i forbindelse med midlertidig afledning til Vejle Å.

Vandkvalitet i dag

Der er 18.01.2023 udtaget 8 stk. vandprøver fra boringerne B2-B9 inden for etape 3. Derudover er der den 28.07.2022 udtaget 2 stk. vandprøver fra boring 5 og boring 6. Boringernes placering fremgår af bilag 2. Prøverne er analyseret for indhold af BTEX (benzen, toluen, xylener plus ethylbenzen og naphthalen), kulbrinter (C6-C10, C10-C25, C25-C35 og sum af kulbrinter) og chlorerede opløsningsmidler (trichlormethan, 1,1,1-trichlorethan, trichlor-ethen, tetrachlor-methan og tetrachlor-ethen). Grundvandskriterierne for de nævnte parametre overholdes i alle de udtagne prøver.

Kommunens vurdering:

Pumpestation og udløb VE755U

Pumpestationen er dimensioneret til minimum at kunne føre 1,7 m³/s og op til 1,9 m³/s. Der er meddelt udledningstilladelse til separeret regn- og overfladevand fra "separatkloakerings-projekt Damhaven" via pumpestationen 10. marts 2023.

Beskyttet natur

Vejle Å er beskyttet i henhold til naturbeskyttelseslovens § 3. Projektet kræver ikke dispensation i medfør af naturbeskyttelseslovens bestemmelser. Der er ikke § 3 beskyttet natur inden for projektområdet.

Beskrivelse af recipient

Vejle Å er i vandplanen for Vandområdedistrikt Jylland og Fyn – Lillebælt, målsat til god økologisk tilstand. Vejle Å er en robust recipient med en stor vandføring. Kommunen vurderer, at udledningen ikke vil hindre opfyldelsen af vandløbets biologiske målsætning, herunder forhindrer opfyldelse af en god økologisk tilstand.

Indholdsstoffer i udledt oppumpet grundvand

Der er udtaget vandprøver fra borer i projektområdet i 2022 og 2023. Prøverne er analyseret for indhold af BTEX (benzen, toluen, xylener plus ethylbenzen og naphthalen), kulbrinter (C6-C10, C10-C25, C25-C35 og sum af kulbrinter) og chlorerede opløsningsmidler (trichlormethan, 1,1,1-trichlorethan, trichlor-ethen, tetrachlor-methan og tetrachlor-ethen). Grundvandskriterierne for de nævnte parametre overholdes i alle de udtagne prøver. Det oppumpede grundvand prøvetages løbende for indhold af forureningsstoffer, som vurderes potentielt at kunne være i grundvandet fra disse lokaliteter.

Natura 2000

Den ansøgte udledning ligger ikke inden for Natura 2000 område. Nærmeste Natura 2000 område er nr. 78 Skov langs nordsiden af Vejle Fjord. Kommunen vurderer, at udledningen ikke vil påvirke dette Natura 2000 område på grund af den store afstand på mere 5 km. Desuden vurderer kommunen, at udledningen ikke vil medføre beskadigelse af plantearter samt yngle og resteområder for de dyrearter som fremgår af habitatdirektivets bilag IV.

VVM

Der etableres ikke bassiner i forbindelse med den tidsbegrænsede udledning af grundvand fra projektområdet, og projektet vurderes ikke at være omfattet af bilag 1 eller 2 i lovbekendtgørelse nr. 4 af 3. januar 2023 om miljøvurdering af planer og programmer og af konkrete projekter (VVM).

Samlet vurdering

På baggrund af ovenstående vurderer Vejle Kommune, at udledning af oppumpet grundvand til Vejle Å foregår på en miljømæssig forsvarlig måde ved overholdelse af de angivne vilkår.

Klagevejledning

Der kan klages over denne afgørelse. Kommunalbestyrelsens afgørelse kan påklages til Miljø- og Fødevareklagenævnet af:

- afgørelsens adressat;
- enhver, der har en individuel, væsentlig interesse i sagens udfald;
- lokale foreninger og organisationer, der har beskyttelse af natur og miljø som hovedformål;
- lokale foreninger og organisationer, der efter deres formål varetager væsentlige rekreative interesser;
- landsdækkende foreninger og organisationer, der efter deres vedtægter har beskyttelse af natur og miljø som hovedformål, fsva. afgørelser efter kapitel 3-5 og 9 a;

- Landsdækkende foreninger og organisationer, der efter deres vedtægter har til formål at varetage væsentlige rekreative interesser, fsva. afgørelser efter kapitel 3-5 og 9 a;
- Danmarks Fiskeriforening fsva. afgørelser efter kapitel 4 og 5 vedr. spørgsmål om forurening af vandløb, søer eller havet;
- Ferskvandsfiskeriforeningen for Danmark fsva. afgørelser efter kapitel 4 og 5 vedr. spørgsmål om forurening af vandløb og søer.

Klage til Miljø- og Fødevareklagenævnet indgives skriftligt til den myndighed, der har truffet afgørelsen, ved anvendelse af digital selvbetjening. Du opretter din klage i Klageportalen, som du finder et link til på www.borger.dk og www.virk.dk. Klagen sendes gennem Klageportalen til den myndighed, der har truffet afgørelsen.

Klagefristen udløber 4 uger fra annonceringsdatoen 27. april 2023. Hvis klagefristen udløber på en lørdag eller helligdag, forlænges klagefristen til den følgende hverdag.

Når du klager, skal du betale et gebyr på 900 kr., hvis du klager som privatperson, og 1.800 kr. hvis du klager som virksomhed eller organisation. Gebyret betales via klageportalen.

Efterfølgende kommunikation om klagesagen skal ske ved anvendelse af digital selvbetjening. Myndigheden skal, hvis den vil fastholde afgørelsen, snarest og som udgangspunkt ikke senere end 3 uger efter klagefristens udløb videresende klagen til Miljø- og Fødevareklagenævnet. Klagen ledsages af de dokumenter, der er indgået i sagens bedømmelse, og en udtalelse fra myndigheden med myndighedens bemærkninger til sagen og de anførte klagepunkter. Myndigheden sender samtidig med videresendelsen af klagen til Miljø- og Fødevareklagenævnet en kopi af sin udtalelse til de i klagesagen involverede med en frist for at afgive bemærkninger til Miljø- og Fødevareklagenævnet på 3 uger fra modtagelsen.

Hvis du ønsker at blive fritaget for at bruge Klageportalen, skal du sende en begrundet anmodning til kommunen. Kommunen videresender herefter anmodningen til Miljø- og Fødevareklagenævnet, som træffer afgørelse om, hvorvidt din anmodning kan imødekommes. Du får besked fra Miljø- og Fødevareklagenævnet om din anmodning kan imødekommes.

Hvis du har spørgsmål til tilladelsen, er du velkommen til at kontakte Vejle Kommunes Teknik & Miljø – Landbrug og Vand for yderligere oplysninger.

Lovhenvvisning

Miljøbeskyttelsesloven, LBK nr. 100 af 19.01.2022.

Spildevandsbekendtgørelsen, BEK nr. 1393 af 21.06.2021.

Naturbeskyttelsesloven, LBK nr. 1392 af 04.10.2022.

VVM-lovbekendtgørelsen, LBK nr. 4 af 03.01.2023.

Bilag

Bilag 1: tabel for de kortlagte arealers mulige forureningskomponenter, indenfor den teoretiske influensradius for Vejle Å.

Bilag 2: Placering af boringer inden for etape 3.

Kopi til:

Sundhedsstyrelsen

sesyd@sst.dk

Miljøstyrelsen

mst@mst.dk

Friluftsrådet

fr@friluftsradet.dk

Danmarks Sportsfiskerforbund

post@sportsfiskerforbundet.dk

Danmarks Fiskeriforening

mail@dkfisk.dk

Ferskvandsfiskeriforeningen for Danmark

nb@ferskvandsfiskeriforeningen.dk

DN

dn@dn.dk

Lokalforeninger under DN

dnvejle-sager@dn.dk

Vejle Museum

museerne@vejle.dk

Vejle Spildevand A/S, Simon Birch

sbi@vejlespildevand.dk

Venlig hilsen

Birgit Mortensen

Bilag 1

Lok. nr.	Adresse/matr. nr.	V1/V2	Aktiviteter	Forureningsstoffer
630-82105	169d Engene Vejle Jorder	V1	Boligblok m. olietank	Kulbrinter
630-811134	Ribevej	V1	Tidligere benzinanlæg	Kulbrinter
631-00083	Ribevej 8	V2	Overfladebehandling af metal	Benz(a)pyren, bly, cd, Cu, kulbrinter, Zn
631-00059	Koldingvej 18	V2	Renseri	Benzen C10C25 kulbr.frakt C25-C35 kulbr.frakt Dichlorethylene Oliebenzin Tetrachlorethylene Tjære Total kulbrinter Trichlorethylene Vinylchlorid
631-00182	Sønderbrogade 34-36	V2	Renseri	1,1,1-trichlorethan Benzen Dichlorethylene Olieprodukter Tetrachlorethylene Trichlorethylene Vinylchlorid
631-02023	Damhaven 3	V2	Detailsalg af benzin	Kulbrinter
631-00056	Kiddesvej 3	V2	Renseri	Benzen C25C35 kulbr.frakt Chlorerede opl.midl. Tetrachlorethylene Total kulbrinter Trichlorethylene Vinylchlorid
630-81005	Damhaven 12	V2	Deponi af garvede dyrehuder fra nabolokalitet Gammel losseplads	Benz[a]pyren Benzen Bly C10-C25 kulbr.frakt C25C35 kulbr.frakt C5-C10 kulbr.frakt Cadmium Chloroform Kobber Lossepladsperkolat Nikkel Olie Olieprodukter Tetrachlorethylene Tetrachlormethan Total kulbrinter Trichlorethylene Vinylchlorid Zink
631-00096	Enghavevej 17	V1 og V2	Renseri Såle- og læderfabrik	Chlorerede opl.midl. Dichlorethylene Hydrocarbon, C8C15 Oliebenzin Tetrachlorethylene Tjære Trichlorethylene Tungmetaller Vinylchlorid
631-00099	Sønderbrogade 16a	V2	Renseri	Chlorerede opløsningsmidler, BTEX, vandblandbare opløsningsmidler, eventuelt totalkulbrinter *
631-00097	Sønderbrogade 4	V2	Depot for sålelæder	Kulbrinter, tungmetaller
631-00262	Gammelhavn 2	V2	Servicestation	Dieselolie, olie-benzin
631-00430	Banegårdsplads 3	V1	Jernbaner	Kulbrinter**
631-00313	Gammelhavn 2	V1	DSB tankningssted Engroshandel med motorbrændstof, brændsel, smøreolie mv.	kulbrinter
630-81130	Fredericiagade 21b	V1	Papirindustri Trykkeri	Chlorerede opløsningsmidler totalkulbrinter Cr, Ni, Cu, Hg, Pb *
631-00408	Boulevarden 76	V1	Kontor og erhvervsejendom Indsamling af affald 8.000l olietank	Kulbrinter**
631-00481	6c Engene, Vejle Jorder	V1	Fyringsolietank ved Lejrbo 1964-1988	Kulbrinter**
631-00232	161b Engene, Vejle Jorder	V1	Autoophug/autoværksted	Kulbrinter**

Tabel 1: Kortlagte arealer indenfor teoretisk influenszone.

Bilag 2



Figur 9: Placering af boringer indenfor delstrækningerne.