

Vejle Fjernvarme a.m.b.a.
Langelinie 60
7100 Vejle

Pia Hamborg

Lokal tlf.: 76812425
pifha@vejle.dk

Her bor vi:
Kirketorvet 22
7100 Vejle

21. juni 2023

J. nr.: 13.03.01-P19-4-23

Afgørelse om, at fjernvarmeforsyning til nyt udviklingsområde kaldet Ny Rosborg, 7100 Vejle ikke er omfattet af krav om miljøvurdering (ikke VVM-pligt)

Vejle Fjernvarme a.m.b.a. har indsendt projektforslag "Fjernvarmeforsyning af Ny Rosborg" ved ny udstykning i den vestlige del af Vejle By. Projektforslaget dækker lokalplanområde 1331 "Boligudvikling Ny Rosborg i Vejle".

I samme forbindelse er der foretaget anmeldelse efter Miljøvurderingslovens ¹ § 18.

VVM-screeningsafgørelse

På baggrund af VVM-screeningen træffer Vejle Kommune afgørelse om, at projektet ikke vil påvirke miljøet væsentligt, og at projektet dermed ikke er VVM-pligtig. Afgørelsen træffes efter § 21 i Miljøvurderingsloven.

Baggrund

Anmeldelsen er indgivet i henhold til Miljøvurderingsloven. Anmeldelsen er vedlagt som bilag til afgørelsen. Projektet er screenet, da det er omfattet af lovens bilag 2, pkt. 3b "Industriallæg til transport af gas, damp og varmt vand".

Projektet omfatter fjernvarmeforsyning af ny udviklingsområde i den vestlige del af Vejle By, som er omfattet af lokalplanområde 1331.

**Teknik & Miljø
Industri & Landbrug**

Kirketorvet 22, 7100 Vejle
Tlf.: 76 81 00 00
post@vejle.dk
www.vejle.dk

CVR Nr. 29 18 99 00

Åbningstider
Fremmøde
Mandag-onsdag kl. 8-15
Torsdag kl. 8-17
Fredag kl. 8-14

Telefon
Mandag-onsdag kl. 8-15
Torsdag kl. 8-17
Fredag kl. 8-14

¹ Lovbekendtgørelse nr. 4. af 3. januar 2023 om lov om miljøvurdering af planer og programmer og af konkrete projekter (VVM)

Projektområdet fremgår af følgende oversigtskort:



Figur 1 - Oversigtskort for projektområde.

Projektområdet omfatter fjernvarmeforsyning af 2.278 nye bebyggelser, som er fordelt på følgende typer, som fremgår af nedenstående tabel:

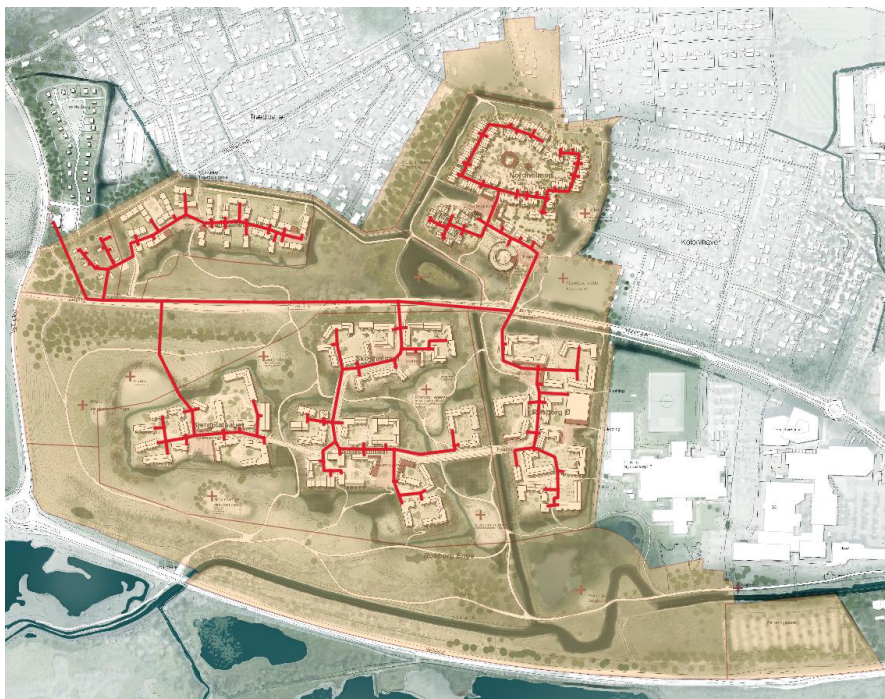
Type	Antal	Gennemsnitligt areal (m ²)	Samlet areal (m ²)	Gennemsnitligt varmebehov (MWh)	Samlet varmebehov (MWh)
Ny erhverv	3	733	2.200	46,9	141
Offentlig funktioner	1	1.400	1.400	89,6	90
Etageboliger	2.274	100	227.400	6,4	14.554
Åben-lav bebyggelse	10	80	800	5,1	51
Sum	2.278		231.000		14.784

Tabel 1: Oversigt over boligtyper, som skal opføres i lokalplanområdet.

Fjernvarmeforsyning af området vil kræve etablering af samlet 5.440 tracémeter i form af henholdsvis distributionsledninger og stikledninger. Det forventes, at fjernvarmenettet etableres, så de første forbrugere kan forsynes med fjernvarme i 2024.

Etablering af distributionsnettet og stikledninger forventes at ske løbende, idet området løbende byudvikles. 60 % af distributionsnettet etableres i 2024. Yderligere 20 % udbygges i 2025. I år 2027 samt 2029 vil distributionsnettet blive udbygget med 10 % for hvert af årene. Området forventes færdigudviklet i 2050.

Fjernvarmeledninger vil primært blive etableret i og langs med offentlige veje og private vejarealer, og der forventes ikke arealafståelse i forbindelse med projektet. Fjernvarmeforsyningen til projektområdet vil ske ved etablering af en ny forsyningsledning, der går fra vekslerstation Rosborg, Vejledalen 24, 7100 Vejle.



Figur 2 – projektområde med ledningstracé.

Projektet kræver en godkendelse i henhold til varmeforsyningslovens² § 4 stk. 1, hvilket er meddelt i særskilt afgørelse.

Begrundelse

Vejle Kommune har i afgørelsen lagt vægt på, at nedgravning af fjernvarmeledninger i det fremsendte projekt ikke forventes at have væsentlige negative miljømæssige konsekvenser med baggrund i nedenstående afsnit. Screeningen er udført med udgangspunkt i det vedlagte ansøgningsmateriale, og på baggrund af de miljømæssige forudsætninger, der er gældende på screeningstidspunktet.

Støv, støj og vibrationer, lys, luft og lugt

Anlægsfasen forventes at forløbe fra juni 2023 til juni 2050. I anlægsfasen kan der forekomme gener i form af vibrationer og støj inden for normalarbejdstid. Disse vurderes at være kortvarige og forekomme i perioder. De vurderes dermed ikke væsentlige. Der kan opstå støvgener i forbindelse med anlægsfasen, såfremt nedgravning af rør sker i tørre perioder. Der kan foretages sprinkling med vand, hvis det er tilfældet.

I driftsfasen vurderes der ikke at være gener.

² LBK nr. 2068 af 16. november 2021 – bekendtgørelse af lov om varmeforsyning

Ressourcer, affald og spildevand

Fjernvarmeledninger etableres af præfabrikerede fjernvarmerør og komponenter. Rørene samles på lokaliteten.

Projektområdet omfatter ca. 833.882 m², hvor anlægsarbejde af rør vil udgøre ca. 37.900 m². Arbejdsbæltet vil i gennemsnit være på 7 meter og samlet 5.440 meter ledningstracé. Der skal anvendes ca. 0,4 m³ sand pr. meter ledning. I forbindelse med projektet vil der blive generet 0,5-1,0 m³ overskudsjord pr. meter fjernvarmeledning. Bortskaffelse af jord vil skal efter gældende regler.

Der er registreret jordforurening på området. Inden anlægsfasen skal evt. tilladelse efter jordforureningsloven³ indhentes.

Affald i anlægsfasen i øvrigt vil være begrænset og bortskaffelse vil ske efter gældende retningslinjer.

Det færdige ledningsnet er et lukket system, hvorfor selve driften af fjernvarmeledningerne ikke medfører produktion af affald, spildevand og overfladevand.

Størstedelen af projektområdet ligger udenfor område med drikkevandsinteresser. Der er drikkevandsinteresser i en mindre del af området – dog ikke særlige drikkevandsinteresser.

Konsekvensvurdering, Natura 2000-områder og bilag IV-arter

Fjernvarmeledningernes tracé medfører ikke rydning af skov.

Nærmeste § 3 område er en beskyttet mose, som ligger ca. 0 meter for tracéet 2 steder. Udpegning af området er upræcis, hvorfor det anbefales at tage kontakt til Natur og Udeliv i Vejle Kommune. I ansøgningsmaterialet fremgår, at der ved selve projekteringen vil blive taget kontakt til Vejle Kommune.

Der er endvidere i projektområdet en række rørlagte vandløb samt tørre åbne grøfter. Det vurderes, at nedgravning af fjernvarmerør ikke vil påvirke disse.

I projektområdet er der ikke kendskab til bilag IV-arter udover grøn mosaikguldsmed. Følgende arter er kendt uden for projektområdet inden for en afstand af 1 km: langøret flagermus, dværgflagermus, brun flagermus, pipistrelflagermus, troldflagermus, skimmelflagermus, damflagermus, odder og stor vandsalamander. Det vurderes, at projektet ikke vil påvirke bilag IV arter eller andre beskyttede arter jf. habitatdirektivet.

Frynseflagermus, syd flagermus og skægflagermus er ikke kendt fra nærområdet, og skægflagermus er slet ikke kendt fra Vejle Kommune.

Med den foreslåede rørlægning vurderes, at ingen bilag IV-arter eller andre fredede arter vil kunne blive påvirket af projektet.

Natura-2000

³ Lbk. Nr. 282 af 27. marts 2017 – bekendtgørelse af lov forurennet jord

Nærmeste habitatområde er placeret ca. 2000 meter nord for projektområdet. Der er tale om nr. 80 – Højen Bæk.

Afstanden til området og projektets karakter gør, at udpegningsgrundlaget ikke vil kunne blive påvirket af projektet.

Vejle Kommune vurderer på baggrund af væsentlighedsvurderingen samt ansøgers foranstaltninger i anlægsfasen (projektets udførelse), at der ikke skal foretages en nærmere konsekvensvurdering af projektets virkninger på Natura 2000- områder samt bilag IV-arter jf. § 6 og § 10 i habitatbekendtgørelsen⁴.

Fredning

Nærmeste fredede område – Højen Bæk – ligger ca. 2000 meter nord for projektområdet. Ledningstraceet vil ikke berøre området.

Samlet vurdering

Projektet vurderes på baggrund af ovenstående ikke at have væsentlig negativ påvirkning på det omgivende miljø, både med hensyn til forurening og beskyttelses-, bevaringsværdige- og fredede områder samt menneskers sundhed.

Ved afgørelse om ikke-VVM-pligt har Vejle Kommune navnlig lagt vægt på:

- at projektets dimensioner er begrænsede og vil modsvare karakteren af områdets nuværende arealanvendelse,
- at projektet ikke omfatter og ikke vil berøre områder, der er sårbare i forhold til den forventede miljøpåvirkning,
- at projekt kan realiseres i overensstemmelse med de overordnede planlægningsmæssige bestemmelser for området,
- at drift i tilknytning til projektet ikke vil afstedkomme et væsentligt ressourceforbrug, og at affaldsfrembringelse vil være beskedent,
- at der heller ikke i øvrigt – herunder i sammenhæng med eksisterende eller planlagte aktiviteter – vurderes, at projektet vil afstedkomme væsentlige miljøpåvirkninger i omgivelserne, og
- at projektet ikke vil indebære påvirkning af Natura-2000 eller arter omfattet af habitatdirektivets bilag IV

Øvrige bemærkninger

Afgørelsen er ikke en tilladelse men alene en afgørelse om, at projektet ikke skal gennem en miljøkonsekvensvurdering, før Vejle Kommune kan træffe afgørelse om det ansøgte. Projektet må således ikke påbegyndes, inden der er indhentet de nødvendige godkendelser og tilladelser efter anden lovgivning.

Ændringer i projektet eller i omgivelserne kan desuden betyde, at projektet skal screenes igen ud fra de nye oplysninger.

⁴ Habitatbekendtgørelsen: Bekendtgørelse nr. 2091 af 12. november 2021 om udpegnings- og administration af internationale naturbeskyttelsesområder samt beskyttelse af visse arter

Klagevejledning

Afgørelsen kan påklages for så vidt angår retlige spørgsmål af enhver med retlig interesse i sagens udfald samt af landsdækkende foreninger og organisationer, der som formål har beskyttelse af natur og miljø eller varetagelsen af væsentlige brugerinteresser inden for arealanvendelsen og har vedtægter eller love, som dokumenterer deres formål, og som repræsenterer mindst 100 medlemmer.

Der kan klages over retlige spørgsmål. Dvs. at du kan klage, hvis du mener, at kommune ikke har haft hjemmel til at træffe afgørelsen. Du kan ikke klage over, at kommunen efter din opfattelse burde have truffet en anden afgørelse.

Afgørelse kan påklages inden for 4 uger efter offentliggørelse. Afgørelsen offentliggøres på Vejle Kommunes hjemmeside d. 21. juni 2023.

Hvis du ønsker at klage over denne afgørelse, kan du klage til Miljø- og Fødevareklagenævnet. Du klager via Klageportalen, som du finder et link til på <https://naevneneshus.dk/>. Det koster et gebyr på 900 kr. for privatpersoner og 1800 kr. for virksomheder og organisationer at klage. For oplysning om gebyr, og hvem der kan fritages for brug af Klageportalen, se Miljø- og Fødevareklagenævnets hjemmeside: <https://naevneneshus.dk/>.

Søgsmål

Et eventuelt søgsmål om afgørelsen i henhold til miljøvurderingslovens § 54, stk. 1 skal anlægges ved domstolene inden for 6 måneder efter, at afgørelsen er offentliggjort.

Venlig hilsen

Pia Hamborg
Ingeniør


Bilag: Ansøgningsskema

Afgørelsen er endvidere sendt til:

- Styrelsen for Patientsikkerhed, Tilsyn og Rådgivning Syd, stps@stps.dk
- Danmarks Naturfredningsforening, dn@dn.dk
- DN Vejle, vejle@dn.dk
- Friluftsrådet, kreds@friluftsradet.dk og trekantomraadet@friluftsradet.dk
- Naturstyrelsen, nst@nst.dk
- DOF, natur@dof.dk og vejle@dof.dk
- Vejle Museum, museerne@vejle.dk

Ansøgningskema for ny fjernvarmedistributionsnet i det nye udstykningsområde Ny Rosborg i Vejle

Nedenstående skema angiver de oplysninger, som skal indgives til myndighederne ved ansøgning af projekter, der er omfattet af lovens bilag 2, jf. lovens § 21. Bygherren skal, hvor det er relevant for ansøgningen om det konkrete projekt, tage hensyn til kriterierne i lovens bilag 6, når skemaet udfyldes. Såfremt der allerede foreligger oplysninger om de indvirkninger, projektet kan forventes at få på miljøet, medsendes disse oplysninger. Skemaet finder ikke anvendelse for sager, der behandles af Naturstyrelsen og Energistyrelsen. Skemaets oplysningskrav er Vejledende og fastsat under hensyntagen til kriterierne i lovens bilag 5.

Basisoplysninger	Tekst
Projektbeskrivelse (kan vedlægges)	<p>Projektet omhandler etablering af fjernvarme til 2.278 nye bebyggelser i et nyt blandet bolig- og erhvervsområde ved navn Ny Rosborg.</p> <p>Der planlægges for etablering af nyt distributionsnet, stikledninger, målere, brønde og stophaner.</p> <p>Boligområdet forsynes fra vekslerstation Rosborg, Vejledalen 24, hvilket er det nordvestlige hjørne af projektområdet, se Figur 2.</p> <p>Det forudsættes at fjernvarmenettet etableres, så de første forbrugere kan forsynes med fjernvarme i 2024. Etablering af distributionsnettet og stikledninger forventes etableret løbende, idet området løbende byudvikles. Området forventes færdigudviklet i år 2050.</p>
	 <p>Figur 1. Afgrænsning af projektområde.</p>



Figur 2. Foreslået ledningstracé.

Navn, adresse,
telefonnr. og e-mail på
bygherre

Kontaktperson bygherre:
Jesper Wolsgård
Vejle Fjernvarme a.m.b.a.
Langelinie 60
7100 Vejle
jwo@vejlefjernvarme.dk
75 82 74 55

Navn, adresse,
telefonnr. og e-mail på
kontaktperson

Kontaktperson bygherre:
Jesper Wolsgård
Vejle Fjernvarme a.m.b.a.
Langelinie 60
7100 Vejle
jwo@vejlefjernvarme.dk
75 82 74 55

Kontaktperson rådgiver:
COWI
Jeppe Krogh Skjølstrup
Parallelvej 2
2800 Kongens Lyngby

56 40 49 61
JKSP@cowi.com

Projektets adresse, matr. nr. og ejerlav. For havbrug angives anlæggets geografiske placering angivet ved koordinater for havbrugets 4 hjørneafmærkninger i bredde/længde (WGS-84 datum).

Fjernvarmeledninger forventes primært etableret i og langs med offentlige veje, men også i private fælles veje inden for projektområdet. Projektet kan berøre nedenstående matrikler. Bemærk dog at der kan ske ændringer i det endelige ledningstracé, idet placering af bygninger og ledningstracé endnu ikke er fastlagt.

Matrikel nr.	Ejerlavlokalid.	Ejerlaug
1l	1130953	Kølholt, Skibet
1m	1130953	Kølholt, Skibet
7000c	1130953	Kølholt, Skibet
37y	1130953	Kølholt, Skibet
1t	1130953	Kølholt, Skibet
1u	1130953	Kølholt, Skibet
1v	1130953	Kølholt, Skibet
1x	1130953	Kølholt, Skibet
1k	1130953	Kølholt, Skibet
1z	1130953	Kølholt, Skibet
7000q	1130953	Kølholt, Skibet
39ab	1130953	Kølholt, Skibet
35d	1130953	Kølholt, Skibet
35e	1130953	Kølholt, Skibet
214cm	2006955	Engene, Vejle Jorder
214cn	2006955	Engene, Vejle Jorder
39æ	1130953	Kølholt, Skibet
22a	1130953	Kølholt, Skibet
22d	1130953	Kølholt, Skibet
66	1130953	Kølholt, Skibet
28b	1130953	Kølholt, Skibet
30a	1130953	Kølholt, Skibet
1b	1130953	Kølholt, Skibet
6du	1130953	Kølholt, Skibet
7000n	1130953	Kølholt, Skibet
1a	2006955	Engene, Vejle Jorder
20a	1130953	Kølholt, Skibet
129	2006955	Engene, Vejle Jorder
130	2006955	Engene, Vejle Jorder
668a	2006955	Engene, Vejle Jorder
27c	1130953	Kølholt, Skibet
27b	1130953	Kølholt, Skibet
28c	1130953	Kølholt, Skibet
28d	1130953	Kølholt, Skibet
30c	1130953	Kølholt, Skibet
30d	1130953	Kølholt, Skibet
33	1130953	Kølholt, Skibet
205u	2006955	Engene, Vejle Jorder
214hi	2006955	Engene, Vejle Jorder
214cf	2006955	Engene, Vejle Jorder
22c	1130953	Kølholt, Skibet
1b	2006955	Engene, Vejle Jorder
126k	2006955	Engene, Vejle Jorder
214ci	2006955	Engene, Vejle Jorder

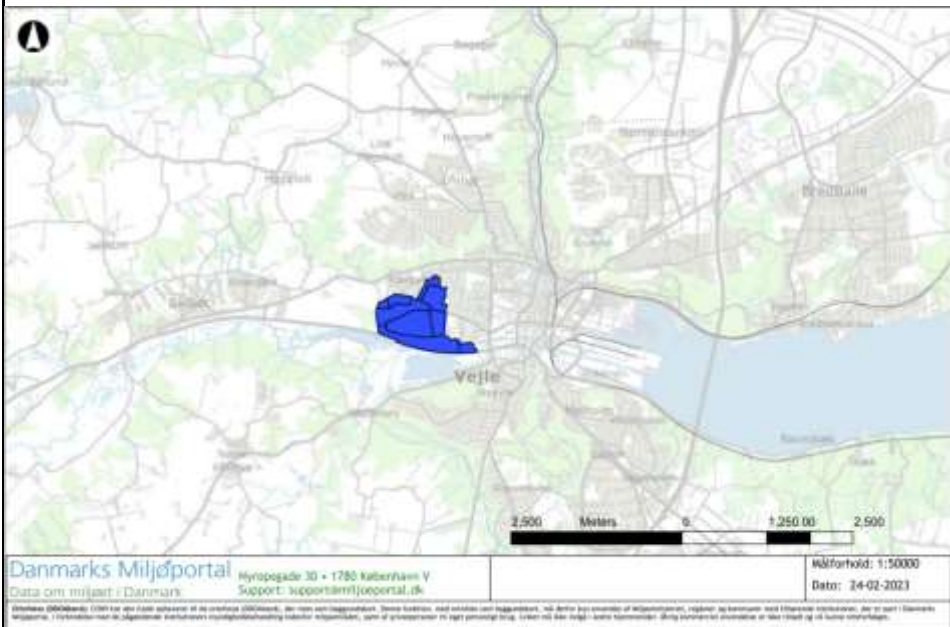
		23f	1130953	Kølholt, Skibet
		23g	1130953	Kølholt, Skibet
		35a	1130953	Kølholt, Skibet
		123	2006955	Engene, Vejle Jorder
		126i	2006955	Engene, Vejle Jorder
		126l	2006955	Engene, Vejle Jorder
		23p	1130953	Kølholt, Skibet
		39aa	1130953	Kølholt, Skibet
		39ø	1130953	Kølholt, Skibet
		34f	1130953	Kølholt, Skibet
		214cl	2006955	Engene, Vejle Jorder
		133	2006955	Engene, Vejle Jorder
		11	2006955	Engene, Vejle Jorder
		48c	1130953	Kølholt, Skibet
		7000p	1130953	Kølholt, Skibet
		25	1130953	Kølholt, Skibet
		49a	1130953	Kølholt, Skibet
		62	1130953	Kølholt, Skibet
		166c	2006955	Engene, Vejle Jorder
		25a	2006955	Engene, Vejle Jorder
		65c	1130953	Kølholt, Skibet
		32b	1130953	Kølholt, Skibet
		7000dr	2006955	Engene, Vejle Jorder
		126a	2006955	Engene, Vejle Jorder
		7000dl	2006955	Engene, Vejle Jorder
		35f	1130953	Kølholt, Skibet
		206f	2006955	Engene, Vejle Jorder
		206g	2006955	Engene, Vejle Jorder
		27d	1130953	Kølholt, Skibet
		18	1130953	Kølholt, Skibet
		19	1130953	Kølholt, Skibet
		27a	1130953	Kølholt, Skibet
		28a	1130953	Kølholt, Skibet
		28e	1130953	Kølholt, Skibet
		29	1130953	Kølholt, Skibet
		32c	1130953	Kølholt, Skibet
		31	1130953	Kølholt, Skibet
		32a	1130953	Kølholt, Skibet
		131	2006955	Engene, Vejle Jorder
		692c	2006955	Engene, Vejle Jorder
		696	2006955	Engene, Vejle Jorder
		122a	2006955	Engene, Vejle Jorder
		7000f	1130953	Kølholt, Skibet
		6dr	1130953	Kølholt, Skibet
		35b	1130953	Kølholt, Skibet
		35c	1130953	Kølholt, Skibet
		47i	1130953	Kølholt, Skibet
		7000k	1130953	Kølholt, Skibet
		667	2006955	Engene, Vejle Jorder
		6ds	1130953	Kølholt, Skibet
		6do	1130953	Kølholt, Skibet
		48a	1130953	Kølholt, Skibet
		6dn	1130953	Kølholt, Skibet
		6dt	1130953	Kølholt, Skibet
		6dv	1130953	Kølholt, Skibet

214co	2006955	Engene, Vejle Jorder
6dq	1130953	Kølholt, Skibet
47a	1130953	Kølholt, Skibet
126n	2006955	Engene, Vejle Jorder
127b	2006955	Engene, Vejle Jorder
65b	1130953	Kølholt, Skibet
7000m	1130953	Kølholt, Skibet
7000ce	2006955	Engene, Vejle Jorder

Projektet berører følgende kommune eller kommuner (omfatter såvel den eller de kommuner, som projektet er placeret i, som den eller de kommuner, hvis miljø kan tænkes påvirket af projektet)

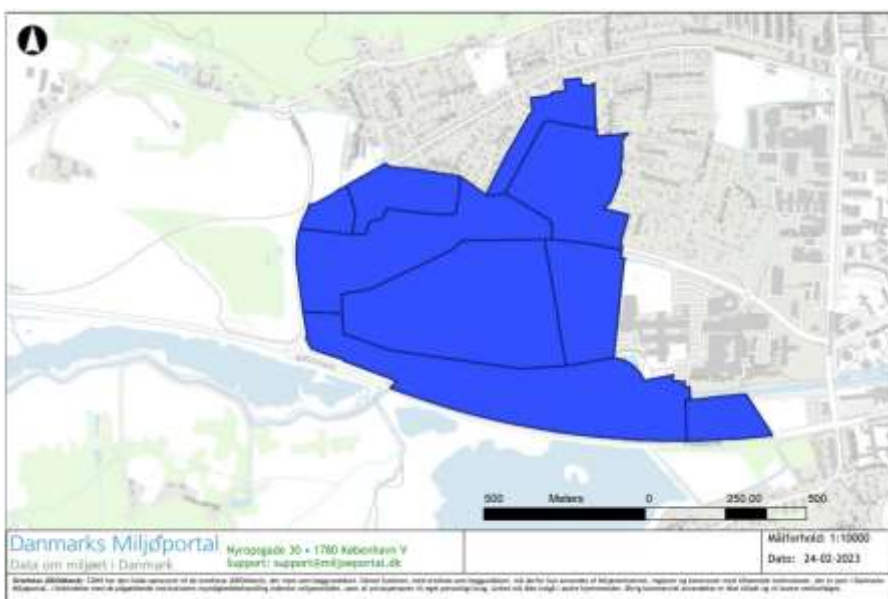
Projektet berører kun Vejle Kommune.

Oversigtskort i målestok eks. 1:50.000 – Målestok angives. For havbrug angives anlæggets placering på et søkort.



Figur 3. Projektområde er markeret med blå i målestok 1:50.000. Kilde: Danmarks Miljøportal

Kortbilag i målestok 1:10.000 eller 1:5.000 med indtegning af anlægget og projektet (vedlægges dog ikke for strækingsanlæg).



@

Figur 4. Projektområdet er markeret med blå i målestok 1:10.000.

Forholdet til VVM reglerne	Ja	Nej	
Er projektet opført på bilag 1 til lov om miljøvurdering af planer og programmer og konkrete projekter (VVM).		X	Hvis ja, er der obligatorisk VVM-pligtigt. Angiv punktet på bilag 1:
Er projektet opført på bilag 2 til lov om miljøvurdering af planer og programmer og af konkrete projekter (VVM).	X		Hvis ja, angiv punktet på bilag 2: Punkt 3) Energiindustrien b) Industrianlæg til transport af gas, damp og varmt vand. Punkt 10) Infrastrukturprojekter b) anlægsarbejder i byzoner, herunder opførelse af butikscentre og parkeringsanlæg. Punkt 10f kan vise sig at være relevant: Anlæg af vandveje, som ikke er omfattet af bilag 1, kanalbygning og regulering af vandveje.
Projektets karakteristika	Tekst		
1. Hvis bygherren ikke er ejer af de arealer, som projektet omfatter angives navn og adresse på de eller den	Distributionsnettet forventes primært etableret i og langs med offentlige veje, men også i private fællesveje inden for projektområdet. Bemærk dog at nogle af vejene endnu ikke er etableret og at der kan ske ændringer i det endelige ledningstracé, idet placering af bygninger og ledningstracé endnu ikke er fastlagt.		

pågældende ejer, matr. nr. og ejerlav	
2. Arealanvendelse efter projektets realisering. Det fremtidige samlede bebyggede areal i m ² Det fremtidige samlede befæstede areal i m ² Nye arealer, som befæstes ved projektet i m ²	Distributionsnettet giver ikke anledning til ændring af arealanvendelse. Projektet anlægges primært i ubefæstede arealer, da området er under byudvikling.
3. Projektets areal og volumenmæssige udformning Er der behov for grundvandssænkning i forbindelse med projektet og i givet fald hvor meget i m Projektets samlede grundareal angivet i ha eller m ² Projektets bebyggede areal i m ² Projektets nye befæstede areal i m ² Projektets samlede bygningsmasse i m ³	Der kan blive behov for midlertidig grundvandssænkning ifm. udførelse af etableringsarbejder. Hvis dette er tilfældet, vil Vejle Kommune blive kontaktet. Projektområdet omfatter ca. 833.882 m ² , hvoraf anlægsarbejde af rør vil udgøre ca. 37.900 m ² . Beregningen tager udgangspunkt i et gennemsnitligt arbejdsbælte på ca. 7 meter og samlet ca. 5.440 m ledninger.

<p>Projektets maksimale bygningshøjde i m</p> <p>Beskrivelse af omfanget af eventuelle nedrivningsarbejder i forbindelse med projektet</p>	<p>-</p>
<p>4. Projektets behov for råstoffer i anlægsperioden</p> <p>Råstofforbrug i anlægsperioden på type og mængde:</p> <p>Vandmængde i anlægsperioden</p> <p>Affaldstype og mængder i anlægsperioden</p>	<p>Der etableres præ-isolerede rør, som består af stål omgivet af isoleringsmateriale og plastkappe. Rørene svejses sammen.</p> <p>I anlægsarbejdet af ledningsnettet og forsyningsledningen skal der forventeligt anvendes ca. 0,4 m³ sand pr. meter ledning, dvs. ca. 2.176 m³ sand</p> <p>-</p> <p>Ledningsnettet skal primært etableres i ubefæstede arealer. De få steder, hvor befæstede arealer opbrydes, bortskaffes affald til godkendt modtager. Bygherre sørger for reetablering af alle berørte belægninger i tracéet/projektet.</p> <p>Den endelige mængde affald kan først estimeres under detailprojekteringen.</p> <p>Herudover genereres der en mindre mængde byggeaffald i anlægsfasen for det nye ledningsnet, samt overskudsjord (0,5-1,0 m³ pr. m fjernvarmeledning), som vil blive bortskaffet iht. gældende regler.</p> <p>Bortskaffelsen af jord vil ske efter aftale med Vejle Kommune, herunder fastsættelse af omfanget af analyser af jorden inden genanvendelse/deponering</p> <p>Spildevand fra skur bliver ført til kloak, hvis der er mulighed for det, ellers bliver det opsamlet i en opsamlingsstank, og bliver afleveret ved godkendt modtager.</p>

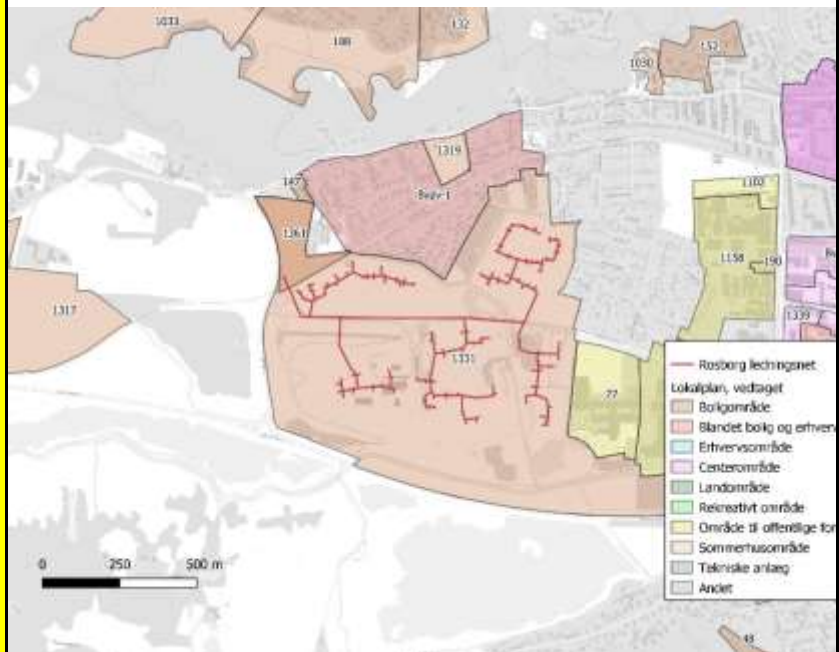
Spildevand til renseanlæg i anlægsperioden	Der ledes ikke spildevand direkte til recipienter.
Spildevand med direkte udledning til vandløb, søer, hav i anlægsperioden	Der kan være behov for at bortpumpe vand fra ledningsgraven til kloak i anlægsperioden, hvis der kommer store regnvandsmængder.
Håndtering af regnvand i anlægsperioden	Anlægsperioden for distributionsnettet forventes at forløbe fra 06/2023 til 06/2050.
Anlægsperioden angivet som mm/åå – mm/åå	
Projektets karakteristika	Tekst
5. Projektets kapacitet for så vidt angår flow ind og ud samt angivelse af placering og opbevaring på kortbilag af råstoffet/produktet i driftsfasen:	Projektet omfatter intet flow af råstoffer og ingen produktion af færdigvarer i driftsfasen. Projektet leverer alene fjernvarme til området.
Råstoffer – type og mængde i driftsfasen	Ledningen fyldes med fjernvarmevand, hvorefter det er et lukket system.
Mellemprodukter – type og mængde i driftsfasen	-
Færdigvarer – type og mængde i driftsfasen	-
Vandmængde i driftsfasen	-
6. Affaldstype og årlige mængder, som følge af projektet i driftsfasen:	Der vil ikke være affald eller spildevand i driftsfasen.
Farligt affald:	

<p>Andet affald:</p> <p>Spildevand til renselanlæg:</p> <p>Spildevand med direkte udledning til vandløb, sø, hav:</p> <p>Håndtering af regnvand:</p>			
Projektets karakteristika	Ja	Nej	Tekst
7. Forudsætter projektet etablering af selvstændig vandforsyning?		X	
8. Er projektet eller dele af projektet omfattet af standardvilkår eller en branchebekendtgørelse?		X	Hvis »ja« angiv hvilke. Hvis »nej« gå til punkt 10
9. Vil projektet kunne overholde alle de angivne standardvilkår eller krav i branchebekendtgørelsen?	-	-	Ikke relevant jf. pkt. 8. Hvis »nej« angives og begrundes hvilke vilkår, der ikke vil kunne overholdes.
10. Er projektet eller dele af projektet omfattet af BREF-dokumenter?		X	Hvis »ja« angiv hvilke. Hvis »nej« gå til pkt. 12.
11. Vil projektet kunne overholde de angivne BREF-dokumenter?	-	-	Ikke relevant jf. pkt. 10. Hvis »nej« angives og begrundes hvilke BREF-dokumenter, der ikke vil kunne overholdes.
12. Er projektet eller dele af projektet omfattet af BAT-konklusioner?		X	Hvis »ja« angiv hvilke. Hvis »nej« gå til punkt 14.
Projektets karakteristika	Ja	Nej	Tekst

13. Vil projektet kunne overholde de angivne BAT-konklusioner?	-	-	Ikke relevant jf. pkt. 12. Hvis »nej« angives og begrundes hvilke BAT-konklusioner, der ikke vil kunne overholdes.
14. Er projektet omfattet af en eller flere af Miljøstyrelsens Vejledninger eller bekendtgørelser om støj eller eventuelt lokalt fastsatte støjgrænser?	X		Anlægsarbejdet anmeldes til kommunen senest 14 dage inden opstart (jf. Miljøaktivitetsbekendtgørelsen BEK nr. 844 af 23/06/2017) og i overensstemmelse med kommunens anvisninger, dvs. at arbejdet gennemføres inden for almindelig arbejdstid (hverdage mellem kl. 7.00 og 18.00).
15. Vil anlægsarbejdet kunne overholde de eventuelt lokalt fastsatte Vejledende grænseværdier for støj og vibrationer?	X		Anlægsarbejdet forventes som udgangspunkt gennemført indenfor normal arbejdstid (dvs. hverdage 7-18 og evt. lørdag 7-14).
16. Vil det samlede projekt, når anlægsarbejdet er udført, kunne overholde de Vejledende grænseværdier for støj og vibrationer?	X		
17. Er projektet omfattet Miljøstyrelsens Vejledninger, regler og bekendtgørelser om luftforurening?		X	Hvis »ja« angives navn og nr. på den eller de pågældende Vejledninger, regler eller bekendtgørelser. Hvis »nej« gå til pkt. 20.
18. Vil anlægsarbejdet kunne overholde de Vejledende grænseværdier for luftforurening?	-	-	Ikke relevant jf. pkt. 17. Hvis »Nej« angives overskridelsens omfang og begrundelse for overskridelsen.
19. Vil det samlede projekt, når anlægsarbejdet er udført, kunne overholde de Vejledende	-	-	Ikke relevant jf. pkt. 17. Hvis »Nej« angives overskridelsens omfang og begrundelse for overskridelsen.

grænseværdier for luftforurening?			
20. Vil projektet give anledning til støvgener eller øgede støvgener i anlægsperioden? I driftsfasen?		X	Anlægsarbejdet kan medføre mindre støvgener i forbindelse med gravearbejde og arbejdskørsel. Generne vil udelukkende være af lokal karakter og i en begrænset periode, mens anlægsarbejdet udføres. Eventuelle støvgener kan afhjælpes ved at sprinkle arealet i tørre og blæsende perioder. I driftsfasen vil der ikke forekomme støvgener.
Projektets karakteristika	Ja	Nej	Tekst
21. Vil projektet give anledning til lugtgener eller øgede lugtgener i anlægsperioden? I driftsfasen?		X	Der er ingen lugtgener forbundet med anlægs- eller driftsfasen.
22. Vil anlægget som følge af projektet have behov for belysning som i aften og nattetimer vil kunne oplyse naboarealer og omgivelserne i anlægsperioden? I driftsfasen?		X	Anlægsarbejdet gennemføres i dagtimerne indenfor normal arbejdstid. Anvendelse af lys kan være nødvendig i de sene eftermiddagstimer og tidlige morgentimer i vinterhalvåret, men lyset begrænses til projektområdet og ikke naboarealer. Ingen belysning i driftsfasen.
23. Er anlægget omfattet af risikobekendtgørelsen, jf. bekendtgørelse om kontrol med risikoen for større uheld med farlige stoffer nr. 372 af 25. april 2016?		X	
Projektets placering	Ja	Nej	Tekst
24. Kan projektet rummes inden for lokalplanens generelle formål?	X		Ja. Projektområdet er omfattet af Lokalplan nr. 1331 Ny Rosborg og 1361 Boligområde ved Vejledalen, Vejle Kommune. Områderne er udlagt boliger og andre formål. Det er i lokalplan 1331, at der forsynes med fjernvarme og i lokalplan 1361, hvor

der tilsluttes. I lokalplan 1331 er der lagt op til kollektiv varmeforsyning.



Figur 5. Vedtagne lokalplaner.

Lokalplan 1331:

https://dokument.plandata.dk/20_10853951_1639655314088.pdf

Lokalplan 1361:

https://dokument.plandata.dk/20_11126430_1663572507193.pdf

Dette projekt omfatter etablering af fjernvarmedistributionsnet til de kommende beboelser mm i området. Det vurderes derfor, at projektet kan rummes inden for lokalplanernes bestemmelser.

25. Forudsætter projektet dispensation fra gældende bygge- og beskyttelseslinjer?

X

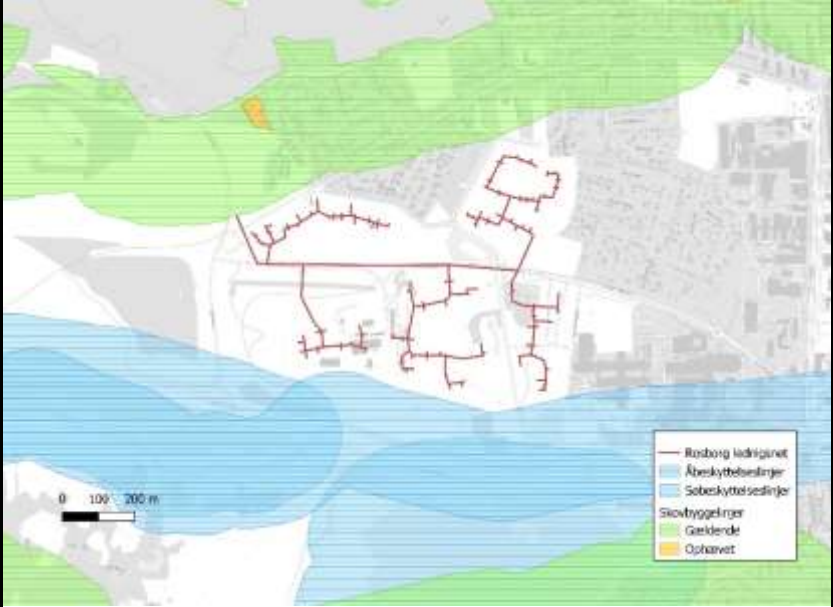
Nej.


Sø- og åbeskyttelseslinjer

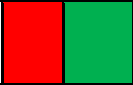
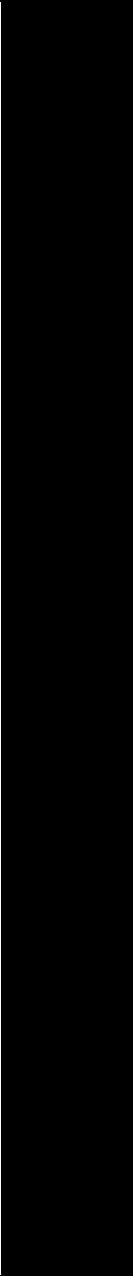
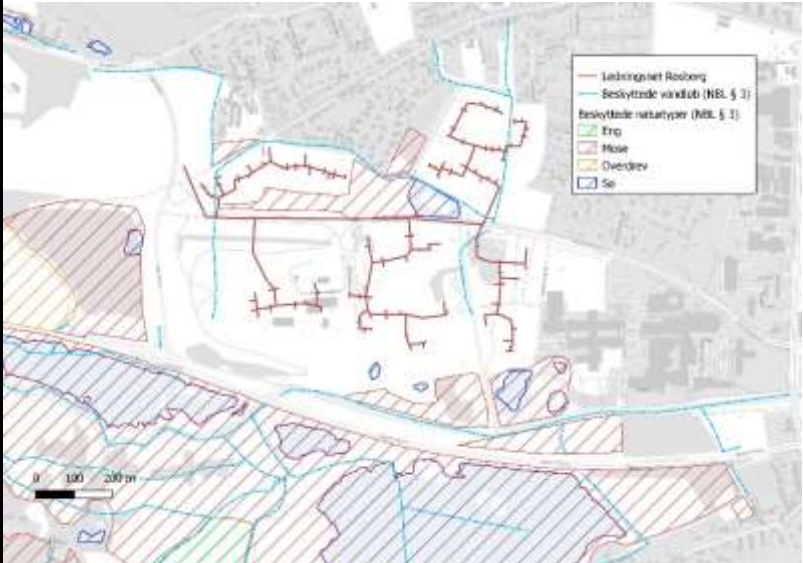
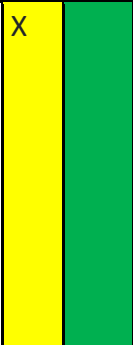
Projektområdet ligger delvist indenfor område med hhv. sø- og åbeskyttelseslinje, der afkastets fra Vejle Å og engsøer i Kongens Kær. Ledningstracéet ligger dog udenfor dette.

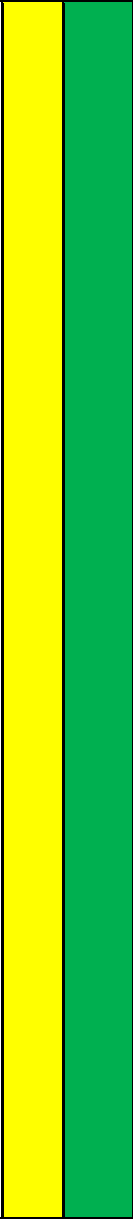
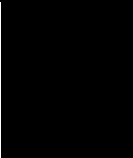
Skovbyggelinjer

Tracéet ligger også netop udenfor skovbyggelinjen.

			<p>Da fjernvarmeledningen er nedgravet, kræves selve ledningsgraven ikke dispensation, det er kun evt. skure og skabe der evt. kræver dispensation.</p>  <p><i>Figur 6. Det forventede ledningstracé og bygge- og beskyttelseslinjer.</i></p>
<p>26. Indebærer projektet behov for at begrænse anvendelsen af naboarealer?</p>		(X)	<p>Under anlægsfasen vil nogle veje muligvis blive påvirket ved etablering af fjernvarmeledningen. Men da der er tale om et nyudlagt område på en tidligere losseplads, vil der være begrænsede gener.</p>
<p>27. Vil projektet kunne udgøre en hindring for anvendelsen af udlagte råstofområder?</p>		X	<p>Nej.</p>

<p>28. Er projektet tænkt placeret indenfor kystnærhedszonen?</p>	<p>X</p>		<p>Ja. Hele projektområdet er placeret indenfor kystnærhedszonen.</p>  <p><i>Figur 7. Kystnærhedszone (gul) og projektområde (rød afgrænsning). Kilde: Danmarks Arealinformation.</i></p> <p>Da fjernvarmeledningen graves ned, og det vurderes derfor, at der ikke vil være en påvirkning af landskabelige eller visuelle værdier.</p>
<p>Projektets placering</p>	<p>Ja</p>	<p>Nej</p>	<p>Tekst</p>
<p>29. Forudsætter projektet rydning af skov? (skov er et bevokset areal med træer, som danner eller indenfor et rimeligt tidsrum ville danne sluttet skov af højstammede træer, og arealet er større end ½ ha og mere end 20 m bredt.)</p>		<p>X</p>	<p>Nej.</p>
<p>30. Vil projektet være i strid med eller til hinder</p>		<p>X</p>	<p>Nej. Der ligger ingen forslag til kommende fredninger indenfor området.</p>

for realiseringen af en rejst frednings sag?		
<p>31. Afstanden fra projektet i luftlinje til nærmeste beskyttede naturtype i henhold til naturbeskyttelseslovens § 3.</p>		<p>0 m.</p> <p>Indenfor projektområdet er der flere områder med vejledende registrerede § 3-beskyttede naturområder i form af hhv. mose, søer og vandløb i form af Vejle Å og åbne kanaler og rørlagte vandløb. Nærmeste § 3-beskyttet natur er mose, der ligger 0 m fra tracéet to steder. Ligeledes krydser tracéet flere af de rørlagte § 3-beskyttede vandløb. Det foreslås, at man i forbindelse med projektering tager en dialog med Vejle Kommune ang. udbredelsen af den vejledende registrering af terrestrisk § 3-beskyttet natur, og om der skal sættes vilkår om f.eks. lerpropper i forbindelse med ledningsnedlægning nær de § 3-beskyttede naturområder. Hvor naturområderne berøres direkte af det foreløbige tracé, vil tracéet føres udenom disse, f.eks. over i den anden side af vejen.</p>  <p><i>Figur 8 Det forventede ledningstracé og nærmeste vejledende registrerede § 3 beskyttede naturtyper.</i></p>
<p>32. Er der forekomst af beskyttede arter og i givet fald hvilke?</p>		<p>Der er eftersøgt for bilag IV-arter i databaserne Arter.dk og Naturbasen.dk indenfor nærområdet i perioden 2012-2023.</p> <p>Grøn mosaikguldsmed er registreret i en af kanalerne i projektområdet i både 2021 og 2022. Arten er ofte refereret som knyttet til at yngle på krebseklo, men da krebseklo ikke er obligatorisk for ynglefremkomst, kan det ikke udelukkes, at arten er ynglende. Da artens potentielle levested (kanalen) ikke påvirkes ved etablering af fjernvarmeledningen vurderes</p>

		<p>projektet at være uden betydning og ikke at påvirke artens yngle- og rasteområder.</p> <p>Der er flere fund af odder ved Kongens Kær på den anden side af Bredstenvej ca. 270 m syd for tracéet og ligeledes umiddelbart nordøst for projektområdet. Da projektområdet ikke er et egnet levested for odder og da etablering af fjernvarmeledning er af lokal karakter og foregår i dagtimerne, vurderes det ikke at påvirke artens yngle- og rasteområde.</p> <p>Der er foreligger fund af brun-, dam-, dværg-, frynse-, pipistrel-, skimmel-, syd-, trolde-, vand- og skægflagermus samt langøret flagermus nær projektområdet og det kan ikke udelukkes at de også jager i området.</p> <p>Nærmeste fund af stor vandsalamander er ved Vardevej ca. 300 m nord for projektområdet.</p> <p>Da projektet kun har lokale påvirkninger og projektområdet ikke er egnet habitat for bilag IV-arter. Vurderes bilag IV-arter ikke at blive påvirket af projektet.</p> <p>Fredede arter Der er registreret flere rødlistede fuglearter indenfor projektområdet, men der er ikke registreret fund af ynglende fugle. Etableringen af fjernvarmeledningen berører ikke habitat, som vurderes at være vigtigt for rødlistede fuglearter.</p> <p>Der er ikke registreret fredede planter i projektområdet.</p>
<p>33. Afstanden fra projektet i luftlinje til nærmeste fredede område.</p>		<p>Projektområdet er beliggende ca. 2 km nord for nærmeste fredede område, som er Højen Bæk, beliggende i Vejle Kommune.</p>



Figur 9 Det forventede ledningstracé og nærmeste fredede område, Højen Bæk.

Grundet afstanden til det fredede område, vurderes det, at projektet ikke vil påvirke dette.

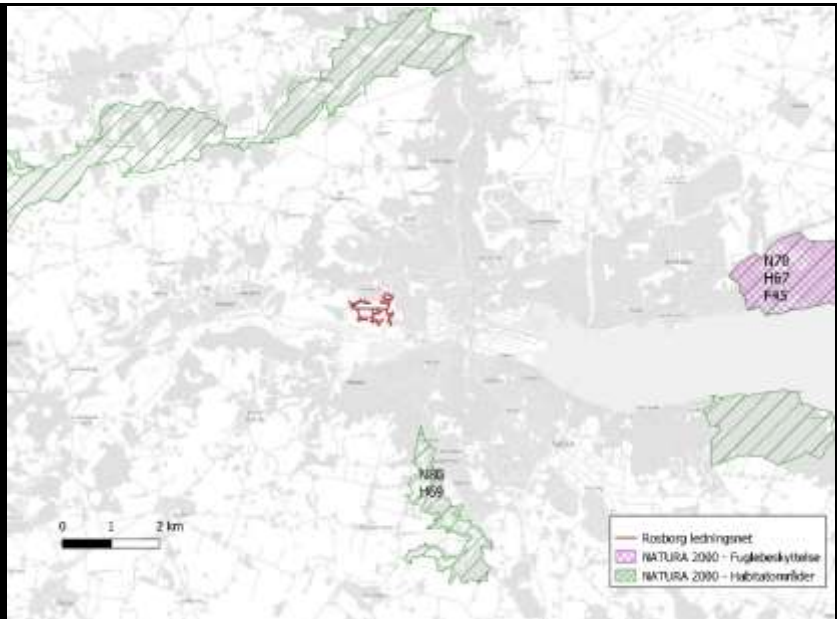
34. Afstanden fra projektet i luftlinje til nærmeste internationale naturbeskyttelsesområder (Natura 2000-områder, habitatområder, fuglebeskyttelsesområder og Ramsarområder).

Ledningstracéet er ikke beliggende indenfor Natura 2000 områder, men ligger og ca. 2 km nord for nærmeste Natura 2000-område N80 der består af habitatområde H69 Højen Bæk.

Herudover er ledningstracéet beliggende ca. 7 km vest for nærmest fuglebeskyttelsesområde F45 Skovområde ved Vejle Fjord, der er en del af Natura 2000-området N78, der også består af habitatområdet H67.

Nærmeste Ramsarområde R15 er Lillebælt, beliggende ca. 30 km sydøst for ledningstracéet.

Grundet afstanden fra ledningstracéet til nærmeste Natura 2000-område og projektets karakter vurderes det, at projektet ikke vil have en påvirkning på disse Natura 2000-områder eller de habitatnaturtyper og arter, herunder fuglearter, som udgør udpegningsgrundlagene for disse områder.

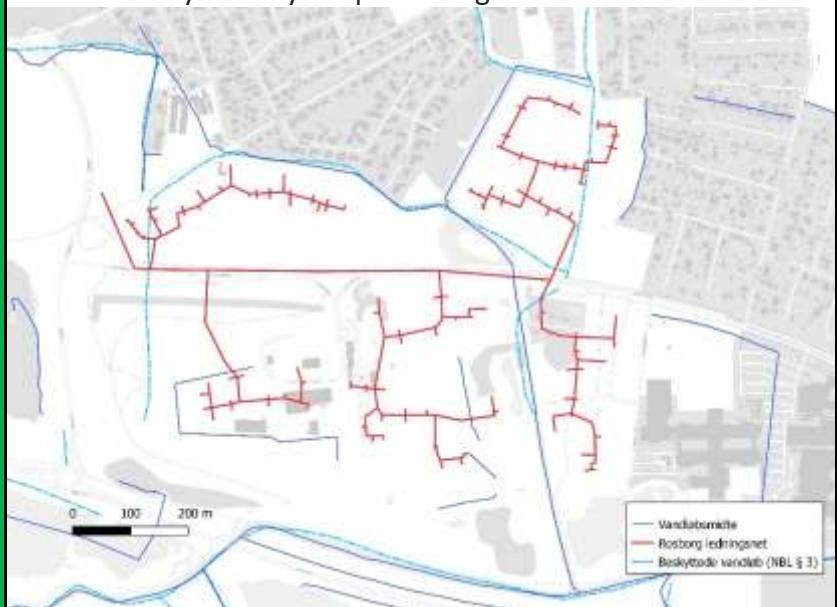


Figur 10 Det forventede ledningstracé og nærmeste habitat- og fuglebeskyttelsesområde.

35. Vil projektet medføre påvirkninger af overfladevand eller grundvand, f.eks. i form af udledninger til eller fysiske ændringer af vandområder eller grundvandsforekomster?


x

Hvis »ja« angives hvilken påvirkning, der er tale om. Det foreløbige tracé krydser flere vandløb, hvoraf hovedparten er rørlagte i dag. Der er dog også åbne grøfter som krydses, hvilket vil betyde en fysisk påvirkning af disse.

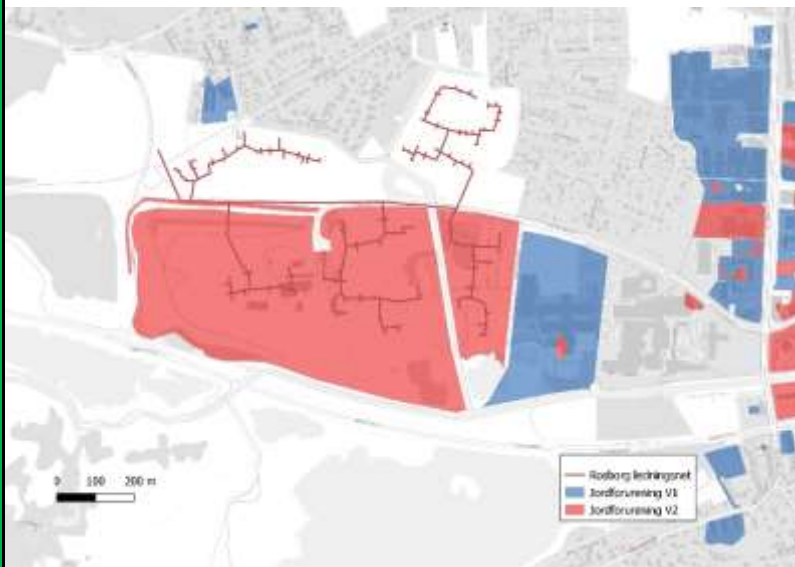


Figur 11. Foreløbige tracé og områdets vandløb.

Hvis det viser sig, at der vil være behov for en midlertidig bortpumpning af tilstrømmende grundvand på nogle delstrækninger, i forbindelse med projektets anlægsfase. Der vil blive ansøgt om midlertidig indvindings- og

			<p>udledningstilladelse hos Vejle Kommune, hvis der viser sig et behov for dette.</p> <p>For fjernvarmeledninger vurderes risikoen alene at være forbundet med anlægsfasen med potentielt spild af brændstof og hydraulikolie fra maskiner. Opbevaring af materiel og parkering af maskiner holdes uden for indvindingsoplande (se pkt. 36). I tilfælde af uheld eller spild kontaktes de lokale vandværker.</p>
<p>36. Er projektet placeret i et område med særlige drikkevandsinteresser?</p>	<p>X</p>	<p>X</p>	<p>Ledningstracéet er ikke placeret inden for et område med særlige drikkevandsinteresser (OSD), dog er den sydlige del af projektområdet placeret i et område med drikkevandsinteresser (OD), og er desuden en del af indvindingsoplandet til Søndre Vandværk. Ledningstracéet berører dog ikke disse områder.</p>  <p><i>Figur 12 Det forventede ledningstracé ift. områder med drikkevandsinteresser samt indvindingsopland.</i></p>
<p>37. Er projektet placeret i et område med registreret jordforurening?</p>	<p>X</p>		<p>Størsteparten af tracéet syd for Vestre Ringvej er beliggende i område omfattet af jordforurening vidensniveau 2 (v2-kortlægning), da området er beliggende på den tidligere losseplads. Vidensniveau 2 betegner arealer, hvor der er dokumentation for forurening, typisk ved analyser af jord.</p> <p>Anlægsarbejdet i det forureningskortlagte areal kræver en tilladelse efter Jordforureningslovens § 8. Omfanget af en</p>

tilladelse efter Jordforureningslovens § 8 afklares med Vejle Kommune.



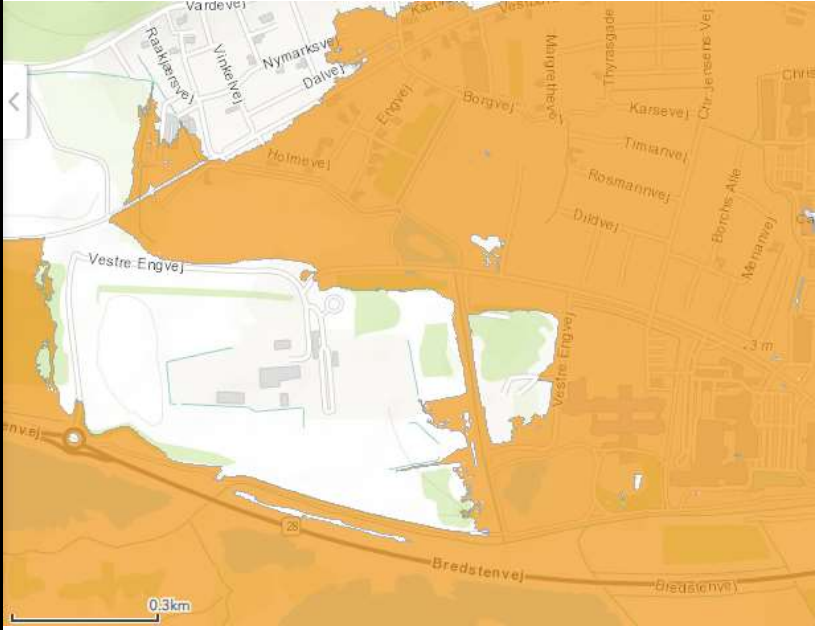
Figur 13. Det forventede ledningstracé ift. jordforurening på vidensniveau 1 og 2.

38. Er projektet placeret i et område, der i kommuneplanen er udpeget som område med risiko for oversvømmelse.

Ledningstracéet er delvist beliggende inden for et område der if. Vejle Kommunes Kommuneplan 2021-2033 er udpeget som værende i risiko for oversvømmelse.



Figur 14. Med rødt er angivet område med risiko for havandsstigninger. Med blåt er angivet områder med risiko for oversvømmelse eller erosion. Kilde: Vejle Kommune.

<p>39. Er projektet placeret i et område, der, jf. oversvømmelsesloven, er udpeget som risikoområde for oversvømmelse?</p>	<input checked="" type="checkbox"/>		<p>Ledningstracéet er delvist beliggende inden for et område, der jf. oversvømmelsesloven er udpeget som værende i risiko for oversvømmelse, både fra vandløb og via stormflod.</p>  <p>Figur 15. Med orange er angivet både risikoområde for vandløb og risikoområde ved stormflod. Kilde: Oversvømmelsesdirektivet (2016-2021).</p> <p>Projektet vurderes upåvirket af en eventuel oversvømmelse, idet fjernvarmeledningerne er designet til at lægge i jord, som kan være våd og fugtig.</p>
<p>Projektets placering</p>	<p>Ja</p>	<p>Nej</p>	<p>Tekst</p>
<p>40. Er der andre lignende anlæg eller aktiviteter i området, der sammen med det ansøgte må forventes at kunne medføre en øget samlet påvirkning af miljøet (Kumulative forhold)?</p>	<input checked="" type="checkbox"/>		<p>Bygherre har kendskab til følgende: I anlægsfasen kan der være sammenfald med byggemodningen i området, hvilket vil medføre en kumulativ påvirkning af miljøet.</p> <p>Bygherre har ikke kendskab til andre aktiviteter, som kan medføre en kumulativ effekt.</p>
<p>41. Vil den forventede miljøpåvirkning kunne berøre nabolande?</p>		<input checked="" type="checkbox"/>	<p>Nej</p>
<p>42. En beskrivelse af de tilpasninger, ansøger har foretaget af projektet inden ansøgningen blev</p>			<p>Anlægsarbejde planlægges indenfor normal arbejdstid. Evt. anvendelse af lys i morgen og eftermiddagstimer vil begrænses til arbejdsområdet.</p>

indsendt og de påtænkte foranstaltninger med henblik på at undgå, forebygge, begrænse eller kompensere for væsentlige skadelige virkninger for miljøet?

Der vil blive stillet krav til entreprenøren om, at arealet sprinkles, hvis der opstår støvgener.

43. Undertegnede erklærer herved på tro og love rigtigheden af ovenstående oplysninger.

Dato: 23-03/2023 Bygherre/anmelder: Jesper Wolsgård, direktør Vejle Fjernvarme


Vejle Fjernvarme
A.m.b.a.
Langelinie 60 - 7100 Vejle
Tlf. 75 82 74 55