

UDKAST

TIL MILJØGODKENDELSE

af husdyrbruget på Tørskindvej 70, 7183 Randbøl

Efter § 16 a, stk. 1 i husdyrbrugsloven

Juni 2023



UDKAST

Indhold

Resumé	5
1. Afgørelse	6
2. Vilkår	7
2.1 Stalde og opbevaringsanlæg	7
2.2 Drift i øvrigt	10
3. Vurdering	13
3.1 Overordnet om det ansøgte	13
3.2. Bygninger og anlæg	14
3.3. Ammoniak	16
3.4. Bedste tilgængelige teknik (BAT) for et ikke IE-husdyrbrug	20
3.5. Lugt	22
3.6. Lys, støj, rystelser, støv, skadedyr og transport	23
3.7. Affald, olie og kemikalier	25
3.8. Landskabelige hensyn	26
3.9. Andet - Biaktiviteter	42
3.10. Alternativer	42
3.11. Samlet vurdering	43
4. Offentlighed og klagevejledning	44
4.1 Annonceringer og høringer	44
4.2. Klagevejledning	44

Bilag:

Bilag 1: Situationsplan (fra ansøgers miljøkonsekvensrapport)

Bilag 2: Ansøgers miljøkonsekvensrapport

Bilag 3: Afløbsforhold

Bilag 4: Natur og diger

Bilag 5: Beplantning

Bilag 6: Landskab

Bilag 6a: Værdifuldt kulturmiljø – Lihmskov

Bilag 6b: Landskabskarakter – Lihmskov Dødislandskab

Bilag 6c: Værdifuldt kulturmiljø – Randbøldal Smeltevandskløft

Bilag 7: Princip for beplantning (fra tidligere godkendelse)

Resumé

Vejle Kommune meddeler hermed miljøgodkendelse til husdyrbruget på Tørskindvej 70, 7183 Randbøl.

Husdyrbruget er ikke et IE-brug, da det er et hestehold.

Miljøgodkendelsen giver lov til følgende:

- Produktionsarealet¹ udvides fra 4.937 m² til 5.386 m².
- Dyreholdet består som udgangspunkt af heste.
- Der opføres en stald på 366 m² lige syd for møddingspladsen. Placering er sket med henblik på at sikre optimal adgang til foldarealer.
- Der opføres to fritliggende læskure på henholdsvis 41 og 42 m², ialt 93 m². Placering er sket med henblik på at give hestene i foldene mulighed for læ.
- Der opføres en ny halmlade på 1000 m² samt et maskinhus på 800 m².
- De nye bygninger opføres overvejende i samme overfladematerialer og farver som de øvrige bygninger på ejendom.
- Placeringen af de nye bygninger og anlæg kan ses i bilag 1.

Lugtgenerne er vurderet i forhold til de naboer, som fremgår af bilag 5. Kravene til lugtemission fra husdyrbruget vurderes at være overholdt.

Påvirkningen af omgivelserne ved deposition af ammoniak fra husdyrbruget er vurderet for de naturområder, som fremgår af bilag 4. Kravene til ammoniakemission fra husdyrbruget vurderes at være overholdt.

Bedst tilgængelige teknologi (BAT) vurderes at være anvendt i tilstrækkeligt omfang.

For at varetage landskabelige hensyn er der stillet vilkår om etablering af beplantning som fremgår af bilag 5.

¹ Definitionen på et produktionsareal er et areal i fast placerede husdyranlæg (stalde), hvorpå dyrene kan opholde sig og har mulighed for gødningsafsætning, og som dyrene ikke kun har kortvarig adgang til.

1. Afgørelse

Vejle Kommune meddeler hermed miljøgodkendelse til husdyrbruget på Tørskindvej 70, 7183 Randbøl efter husdyrbruglovens² § 16 a, stk. 1. Miljøgodkendelsen omfatter det eksisterende husdyrbrug og følgende udvidelser/ændringer:

- Der opføres en ny stald på 366 m² med et produktionsareal på 366 m², hvorved husdyrbrugets samlede produktionsareal udvides til 5.386 m². Se placering i bilag 1.
- Der opføres to læskure med et areal på henholdsvis 41 og 42 m². Se placering i bilag 1.
- På husdyrbruget må holdes heste med opdræt i de staldsystemer, som fremgår af vilkår nr. 3
- Der opføres halmlade med et areal på 1.000 m². Se placering i bilag 1.
- Der opføres maskinhus med et areal på 800 m². Se placering i bilag 1.

Miljøgodkendelsen er meddelt på en række vilkår, som ses nedenfor. Desuden er der i sagsbehandlingen anvendt:

- oplysninger i ansøgningen indsendt via husdyrgodkendelse.dk
- den miljøtekniske beskrivelse indsendt af ansøger og
- supplerende oplysninger i forbindelse med sagen.

Disse oplysninger er forudsætninger for afgørelsen og skal derfor ligeledes overholdes.

² Lov nr. 1572 af 20. december 2006 om husdyrbrug og anvendelse af gødning m.v. med senere ændringer.

2. Vilkår

2.1 Stalde og opbevaringsanlæg

1. Godkendelsen omfatter hele husdyrbruget på ejendommen Tørskindvej 70, 7183 Randbøl, matrikel nr. 3a Lihmskov By, Nørup CVR-nr. 15504749 og ESR nr. 6300029396.
2. Det skal anmeldes til Vejle Kommune, når denne godkendelse udnyttes.
3. Staldene må have de størrelser og skal være indrettet med de staldsystemer og den miljøteknologi, som fremgår af følgende tabel (se også bilag 1 og 2):

Stald Bygnings nr. og navn	Ny?	Dyretype ved udstedel- af miljøgodkendelsen	Staldsystem og teknologi	Produktions- areal (m ²)
5 Hingstest ald	Nej	Heste	Dybstrøelse	171
21 Læskur til plage	Nej	Heste	Dybstrøelse	93
22 Læskur til plage	Nej	Heste	Dybstrøelse	93
32 VIP stalde (5 stalde)	Nej	Heste	Dybstrøelse	904
24 Følhopper stald	Nej	Heste	Dybstrøelse	568
26A Ins. hoppersta ld	Nej	Heste	Dybstrøelse	886

26B Ins. hoppesta Id	Nej	Heste	Dybstrøelse	722
30 Løsdriftstald	Nej	Heste	Dybstrøelse	1.500
15 Læskur til plage	Ja	Heste	Dybstrøelse	41
16 Læskur til plage	Ja	Heste	Dybstrøelse	42
Servicestald	Ja	Heste	Dybstrøelse	366
I alt 5.386 m ²				

4. Opbevaringsanlæg må have de størrelser og skal være udstyret med den miljøteknologi, som fremgår af følgende tabel (se også bilag 1 og 2):

Opbevaringsanlæg nr.	Ny?	Type	Miljøteknologi	Overfladeareal (m ²)	Kapacitet (m ³)
1	Nej	Gyllebeholder	Teltoverdækning	-	1.245
2	Nej	Møddingsplads	-	1.450	3.450

5. Rundt om møddingspladsen skal der være en afskærmende beplantning.
Den afskærmende beplantning skal bestå af løvtræarter og buske, der er naturligt hjemmehørende i området, og beplantningen skal vedligeholdes i fornødent omfang, herunder ved eventuel gentilplantning. Beplantningsprincip er vist på bilag 7.
6. Der skal bevares og etableres beplantning omkring anlægget som det fremgår af bilag 7. Beplantning skal bestå af løvtræarter og buske, der er naturligt hjemmehørende i området, og beplantningen skal vedligeholdes i fornødent omfang, herunder ved eventuel gentilplantning. Beplantningen skal være plantet senest 1 år efter godkendelsens udstedelse.

7. Udformning, placering, arkitektur og materialevalg for eksisterende byggeri opført inden 1. juli 2023 må ikke ændres.
8. Den ny stald (Servicestald) skal opføres med mørke/mørkegrå tagflader uden refleksion. Facader på stalden skal opføres ved brug af naturlige og afdæmpede farver og materiale. Det vil sige kombinationer af træ, mursten/tegl og facademateriale i mørke nuancer, herunder beton. Facadernes materialer eller overfladebehandling skal være ikke-reflekterende.
Staldbygningen må have en bygningshøjde på maksimalt 7 m over eksisterende terræn, dvs. inden en terrænregulering.
9. Den ny halmlade skal opføres med mørke/mørkegrå tagflader uden refleksion. Facader på stalden skal opføres ved brug af naturlige og afdæmpede farver og materiale. Det vil sige kombinationer af træ, mursten/tegl og facademateriale i mørke nuancer, herunder beton. Facadernes materialer eller overfladebehandling skal være ikke-reflekterende. Halmladen må have en bygningshøjde på maksimalt 11 m over eksisterende terræn, dvs. inden en terrænregulering.
10. Det nye maskinhus skal opføres med mørke/mørkegrå tagflader uden refleksion. Facader på stalden skal opføres ved brug af naturlige og afdæmpede farver og materiale. Det vil sige kombinationer af træ, mursten/tegl og facademateriale i mørke nuancer, herunder beton. Facadernes materialer eller overfladebehandling skal være ikke-reflekterende. Maskinhuset må have en bygningshøjde på maksimalt 8,5 m over eksisterende terræn, dvs. inden en terrænregulering.
11. De nye fastplacerede læskure må have en bygningshøjde på maksimalt 4 m over eksisterende terræn, dvs. inden en terrænregulering. De skal holdes i mørkebrune farver som eksisterende fastplacerede læskure.
12. De flytbare læskure må have en bygningshøjde på maksimalt 4 m over eksisterende terræn. De skal holdes i mørkebrune farver som eksisterende fastplacerede læskure.
13. Af hensyn til beliggenheden i værdifuldt landskab skal eventuel terrænregulering udføres med en maksimal hældning på 1:1,5, således at stejle skråningsanlæg undgås, og således at terrænet formes som naturligt terræn med blødt afrundet forløb.
14. Udendørs lyskilder skal være afskærmede og pege nedad.

15. Vandforbruget skal så vidt muligt minimeres.
16. Bedriften skal indrettes og drives, så befæstede arealer omkring stalde og opbevaringsanlæg holdes rene og fri for spild af foder-, affalds- og gødningsrester. Afledning til nedsivning eller recipient må kun ske, når der er tale om rent overfladevand og efter tilladelse efter miljøbeskyttelseslovens³ kap 3 og 4.
17. Såfremt der på husdyrbruget anvendes eller frigives farlige stoffer, skal dette begrænses mest muligt for at undgå risiko for forurening af jord og grundvand på husdyrbruget. Ved ophør skal miljøfarlige stoffer bortskaffes efter gældende retningslinjer eller kommunens anvisninger.

2.2 Drift i øvrigt

18. Ejendommens affaldshåndtering, dvs. sortering, opbevaring og bortskaffelse, skal til enhver tid ske i overensstemmelse med det gældende affaldsregulativ for Vejle Kommune.
19. Virksomhedens olie- og kemikalieoplag, herunder affald, skal til enhver tid opbevares indendørs i tæt emballage på tæt bund uden mulighed for afløb til kloak, jord, overfladevand eller grundvand.
20. Overfladevand fra befæstede folde skal ledes til gyllebeholder.
21. Der skal være en tank- og vaskeplads med tæt bund og afløb via olieudskiller til gyllebeholder/beholder til overfladevand. Olieudskilleren skal tilmeldes den kommunale tømningsordning, eller der skal søges fritagelse fra denne.

³ Bekendtgørelse nr. 1218 af 25. november 2019

22. Husdyrbrugets samlede støjbidrag, angivet som det ækvivalente, korrigerede støjniveau i dB(A) i punkter 1,5 meter over terræn, målt eller beregnet ved nærmeste beboelses opholdsareal, må ikke overskride følgende værdier⁴:

Mandag-fredag kl. 07-18 (8 timer)	Alle dage kl. 18-22 (1 time)	Alle dage kl. 22-07 (½ time)	Alle dage kl. 22-07
Lørdag kl. 07-14 (7 timer)	Lørdag kl. 14-18 (4 timer)		Maksimal værdi
	Søn- og helligdag kl. 07-18 (8 timer)		
55 dB(A)	45 dB(A)	40 dB(A)	55 dB(A)

Støjbelastningen er det ækvivalente, korrigerede støjniveau i dB(A) målt eller beregnet i punkter 1,5 m over terræn. Referencetiden er det mest støjbelastede tidsrum i perioden. Støjens maksimalværdi må om natten ikke overstige 55 dB(A) ved boliger.

Støjvilkårene for landbrugsdrift omfatter al støj fra virksomheden, dvs. også støj fra andet end faste, tekniske installationer. Vilkår om støj skal derfor gælde al støj fra landbrugsdrift, men kun støjen fra landbrugsdriften på ejendommens bygningsparcel, dvs. ikke støj fra f.eks. markdriften.

23. Målinger eller beregninger til kontrol af, at vilkår 22 er overholdt, skal udføres, når tilsynsmyndigheden finder det påkrævet. Dog kan målinger/beregninger kun forlanges en gang årligt, såfremt målingerne viser, at støjgrænserne er overholdt.

Målinger/beregninger skal foretages af et firma eller laboratorium, der er akkrediteret af DANAK eller er godkendt af Miljøstyrelsen til at udføre "Miljømåling - ekstern støj".

Udgiften til støjmålingerne afholdes af ansøger

24. På ejendommen skal der foretages en effektiv forebyggelse og bekæmpelse af fluer i overensstemmelse med de seneste fastsatte retningslinjer fra Agro, Institut for

⁴ Vejledning nr. 5 fra 1984 om ekstern støj fra virksomheder. Tallene i parentes angiver referencetiden inden for den pågældende periode.

Agroøkologi, Aarhus Universitet. Bekæmpelse skal desuden foretages på kommunens forlangende.

25. Husdyrbruget skal opbevare dokumentation for nedenstående i mindst 5 år.

- Vandforbrug for hele bedriften (med årlig aflæsning)
- Elforbrug (med årlig aflæsning)
- Dokumentation for bortskaffelse af affald

26. Der skal udarbejdes en beredskabsplan, som fortæller, hvornår og hvordan der skal reageres ved uheld, som kan medføre konsekvenser for det eksterne miljø.

Beredskabsplanen skal indeholde kort med placering af olie og kemikalier, afløb og hvor nedsivning foretages.

Beredskabsplanen skal være tilgængelig på husdyrbruget senest ved påbegyndt udnyttelse af godkendelsen. Planen skal være kendt af de ansatte. Beredskabsplanen skal opdateres efter behov.

27. De permanente læskure samt flytbare læskure skal fjernes, når de ikke længere er i drift⁵.

28. Ved eventuelt ophør af dyreholdet skal dette meddeles til Vejle Kommune.

Ved husdyrbrugets eventuelle ophør skal stalde m.v. rengøres og alle lagre af husdyrgødning, foder, affald og lignende bortskaffes miljømæssigt forsvarligt. Gødnings og foderanlæg, der ikke længere anvendes til jordbrugsmæssige formål, skal fjernes i overensstemmelse med gældende affaldsregulativ.

⁵ Hvilket kan indtræffe før et ophør af ejendommens dyrehold.

3. Vurdering

3.1 Overordnet om det ansøgte

Blue Hors ApS har den 28. november 2022 søgt om miljøgodkendelse til udvidelse af husdyrbruget på Tørskindvej 70, 7183 Randbøl.

Blue Hors ApS ejer flere landbrugsejendomme end Tørskindvej 70, 7183 Randbøl (ESR nr. 6300029396), og det er kun denne ejendom som er omfattet miljøgodkendelsen.

Driften af andre ejendomme er ikke en del af denne godkendelse, da disse anlæg efter kommunens vurdering teknisk, forurenings- og driftsmæssigt **ikke** udgør et samlet anlæg (alle tre kriterier skal være opfyldt ved en vurdering som et samlet anlæg).

Det ansøgte omfatter en udvidelse af produktionsarealet⁶ på husdyrbruget fra de eksisterende 4937 m² til 5386 m². Der opføres en ny stald med et produktionsareal på 366 m² og to fastplacerede læskure på henholdsvis 41 og 42 m². Endvidere er der søgt om opførelse af ny halmlade samt nyt maskinhus.

I forbindelse med driften af ejendommen benyttes en række læskure, der som udgangspunkt er mobile og overholder lovgivningen for dette⁷. Flytbare læskure indgår i den landskabelige vurdering, da opsætning kan påvirke udtrykket af landskabet.

Husdyrbruget er i dag omfattet af følgende afgørelser vedrørende tilladt dyrehold, stalde og opbevaringsanlæg:

- Miljøgodkendelse fra maj 2012 meddelt efter § 11 i husdyrgodkendelsesloven.
- Tillæg til miljøgodkendelse fra juni 2014 meddelt efter § 11, stk. 3, i husdyrgodkendelsesloven.

Miljøgodkendelsen fra 2012 med tillæg fra 2014 bortfalder således, når denne miljøgodkendelse er trådt i kraft, det vil sige når miljøgodkendelsen er meddelt og offentliggjort.

⁶ Definitionen på et produktionsareal er et areal i fast placerede husdyranlæg (stalde), hvorpå dyrene kan opholde sig og har mulighed for gødningsafsætning, og som dyrene ikke kun har kortvarig adgang til.

⁷ §§ 9 i Bekendtgørelse om miljøregulering af dyrehold og om opbevaring af gødning nr. 2243 af 29. november 2021

3.2. Bygninger og anlæg

I bilag 1 ses en situationsplan over husdyrbruget, inklusiv stalde og opbevaringsanlæg til husdyrgødning.

Den ny stald, maskinhus samt halmlade placeres i tilknytning til eksisterende byggeri eller tekniske anlæg. Læskure skal placeres på foldene med heste.

Områderne, hvor de nye anlæg og bygninger placeres, er ikke lavbundsareal.

Der er stillet vilkår om størrelse af produktionsareal (vilkår nr. 1) og opbevaringsanlæg (vilkår nr. 2) på husdyrbruget. Vilkårene giver også oversigt over anlæggenes tekniske data.

Afstandskrav

Husdyrbrugslovens §§ 6 og 8 indeholder en række generelle afstandskrav, som gælder for etablering, udvidelse eller ændring af husdyranlæg og opbevaringsanlæg. I den følgende tabel er disse krav vist og sammenholdt med de faktiske afstande. Afstandskravene vurderes at være overholdt, da ingen af de ansøgte anlæg eller bygninger er tæt på afstandskravene.

Der tages udgangspunkt i nærmeste afstand fra hestestald.

	Afstandskrav (m)	Afstand (m)
Byzone/sommerhusområde ⁸	50	Ca. 2400
Lokalplanlagt landzone ⁹	50	Mere end 3000
Nabobeboelse	50	205 150
Anlæg til ikke almene vandforsyning	25	Ca. 375
Anlæg til almen vandforsyning	50	Ca. 450 400
Vandløb, dræn og søer	15	Ca. 150
Offentlig vej og privat fællesvej	15	Ca. 200
Levnedsmiddelvirksomhed	25	Ca. 300

⁸ Eksisterende eller ifølge kommuneplanens rammedel fremtidigt byzone- eller sommerhusområde.

⁹ Område i landzone, der i lokalplan er udlagt til boligformål, blandet bolig- og erhvervsformål eller til offentlige formål med henblik på beboelse, institutioner, rekreative formål og lignende

Beboelse på samme ejendom	15	Ca. 230
Naboskel	30	Ca. 140

Afstandskravene vurderes derfor at være overholdt.

For afstandskrav vedr. lugt og ammoniak, se særskilt afsnit nedenfor.

Gødningsopbevaring og -håndtering

I vilkår nr. 2 ses en oversigt over husdyrbrugets opbevaringsanlæg til husdyrgødning.

Placering af opbevaringsanlæggene ses på bilag nr. 1.

Mængden af flydende husdyrgødning fra staldene vil primært være fra vaskevand, da der primært produceres fast husdyrgødning ved hestehold og er vurderet til at være på 200 m³ om året.

Vand fra møddingspladsen vil bidrage væsentligt til gyllebeholderens indhold af flydende husdyrgødning¹⁰. Det præcise bidrag er ukendt, da det vil være afhængig af mængden af nedbør og den faste husdyrgødnings evne til at holde på væske. Vurderes ud fra et worstcase scenarie¹¹, så vil det give et muligt bidrag på 1.332 m³ om året fra nedbør, uden at medregne husdyrgødningens evne til at absorbere vand. Tages der et skøn ud fra at der årligt produceres 1.550 m³ fast husdyrgødning¹², så kan husdyrgødningen holde på 403 m³ vand. Dvs. der tilføres 932 m³ fra møddingspladsen om året.

Herudover tilføres der vand fra vaskepladsen til gyllebeholderen, hvor vandet fra den egentlige vask af maskiner vurderes til at være af et lille omfang. Pladsen er på ca. 50 m³. Anvendes de samme tal som ved møddingspladsen så vil der komme et worstcase bidrag på 46 m³ om året.

I alt vil det blive til 1.178 m³ om året. Der skal være 9 måneders opbevaringskapacitet på ejendommen svarende til 1.060 m³. Det vurderes derfor at beholderen har mere end 9 måneders opbevaringskapacitet, da beholderen er på 1.245 m³. Kravene til

¹⁰ Saften fra møddingspladsen vil medføre at der en vis næringsstofmæssig værdi af den flydende husdyrgødning, hvorved indholdet kan udbringes på marker.

¹¹ Ifølge DMI er det årlige gennemsnit 918,7 mm i Vejle Kommune for perioden 2006-2015.

¹² Hestemøg vurderes til at have et meget højt tørstofindhold på 26 % når det kommer direkte fra stald, jf. "Landbrugets vejledning om erhvervsmæssigt dyrehold fra 2003, 7. udgave.

opbevaringskapacitet for flydende husdyrgødning ifølge husdyrgødningsbekendtgørelsens¹³ § 11 er således overholdt.

Der er ikke monteret gyllepumper i gyllebeholderen. Terrænet omkring gyllebeholderen er fladt, og der er ca. 240 m til nærmeste grøft, vandløb, sø, dræn eller boring. På grund af kombinationen af terrænhældning og afstand til nærmeste vandløb eller sø er gylletanken ikke omfattet af kravene i husdyrgødningsbekendtgørelsens kapitel 8 om gyllealarm, terrænændring eller jordvold.

Der produceres årligt 1.550 m³ fast gødning/dybstrøelse. Overfladearealet på møddingspladsen er 1.450 m² og med et volumen på 4.350 m³.

Der er således kapacitet svarende til produktionen af fast gødning/dybstrøelse i 33 måneder på møddingspladsen. Kravene til opbevaringskapacitet for fast husdyrgødning ifølge husdyrgødningsbekendtgørelsens § 11 er således overholdt.

Der er flere naturarealer i området som er sårbare for ammoniakfordampning fra eventuelle markstakke. Der er stillet vilkår om, at markstakke ikke placeres tæt på sårbar natur.

Det er Vejle Kommunes vurdering, at dette er tilstrækkeligt til at sikre forsvarlig opbevaring og håndtering af flydende og fast husdyrgødning uden væsentlig miljørisiko, herunder risiko for udsivning af næringsstoffer til grundvand, overfladevand og tør natur.

Ensilageopbevaring

Ensilage/foder opbevares wrapballer og disse opbevares indendørs, og derfor er der ikke etableret udendørs oplagspladser.

3.3. Ammoniak

I den ansøgte drift er den samlede, årlige ammoniakemission fra husdyrbruget (totalemissionen) beregnet til 3656 kg, hvilket er en meremission på 256 kg/år i forhold til

¹³ Bekendtgørelse nr. 1176 af 23. juli 2020 om miljøregulering af dyrehold og om opbevaring og anvendelse af gødning

nudriften og 721 kg/år i forhold til 8-årsdriften. Emissionen er holdt nede på dette niveau blandt andet ved anvendelse af teltoverdækket gyllebeholder. Der er stillet vilkår om fast overdækning på gyllebeholder.

Beskyttelsen af naturen med dens naturtyper og arter, ligger i flere regler i husdyrgodkendelsesbekendtgørelsen¹⁴, som skal overholdes hver for sig:

- Beskyttelsen af kategori 1-natur (ammoniakfølsom natur i Natura 2000-områder). Hvis der er kategori 1-natur i nærheden af husdyrbruget, må den årlige deposition af ammoniak i naturområdet højst udgøre 0,2, 0,4 eller 0,7 kg pr ha, afhængigt af om der ligger andre husdyrbrug inden for 2,5 km radius¹⁵.
- Beskyttelsen af kategori 2-natur (følsom natur af en vis størrelse uden for Natura 2000-områder). Den årlige deposition af ammoniak må her højst udgøre 1,0 kg pr ha.
- Beskyttelsen af kategori 3-natur (lokal, regional og anden følsom natur, herunder ammoniakfølsom skov og natur beskyttet efter § 3¹⁶). Her er der ikke et fast krav til den maksimale deposition fra husdyrbruget. Kommunen foretager i stedet en faglig vurdering af betydningen for den pågældende natur af den beregnede merdeposition af¹⁷. Kommunen kan kun sætte vilkår, hvis det ansøgte medfører en merdeposition på mindst 1 Kg N/Ha/år.
- Beskyttelsen af sjældne arter.

Desuden kan kravet om anvendelse af BAT-teknologi også medføre krav om begrænsning i udledningen af ammoniak, se afsnit om BAT nedenfor.

I ansøgt drift er den samlede, årlige ammoniakemission fra husdyrbruget beregnet til 3656 kg, hvilket er en meremission på 256 kg i forhold til nudrift og 721 kg/år i forhold til 8-årsdriften.

¹⁴ Bekendtgørelse nr 2256 af 29. december 2020 om godkendelse og tilladelse m.v. af husdyrbrug

¹⁵ Fastlæggningen af, hvilke naturtyper der omfattes af kategori 1 og 2 følger af husdyrgodkendelsesbekendtgørelsens § 2, stk. 1, samt bilag 3, afsnit D.

¹⁶ Lovbekendtgørelse nr. 1986 af 27. oktober 2021.

¹⁷ For kategori 3-natur er det merdepositionen, som skal vurderes. For kategori 1- og 2-natur vurderes der ud fra totaldepositionen.

Kategori 1-natur

Det nærmeste Natura 2000-område er "Egtved Ådal" som ligger 990 m syd for husdyrbruget. Se kort i bilag 4. Den nærmeste ammoniakfølsomme naturtype i Natura 2000-området er et overdrev, som ligger i en afstand på 1000 m syd for husdyrbruget.

I så stor afstand viser beregningerne en årlig deposition af ammoniak på 0,0 kg pr ha. En så lav deposition vurderes ikke at kunne have nogen effekt på ammoniakfølsom natur inden for Natura 2000-området eller de arter, som indgår i udpegningsgrundlaget.

Kategori 2-natur

Nærmeste kategori 2-natur er et overdrev beliggende ca. 245 m vest-nordvest for husdyrbruget (målt fra nærmeste stald - løsdrift med ungheste, Bygning 30). Se kort i bilag 4.

Den tilladte mængde ammoniak fra husdyrbruget, som må deponeres på kategori 2-natur, er som nævnt 1,0 kg pr ha pr år. Det er beregnet, at den årlige deposition af ammoniak fra husdyrbruget i den pågældende naturtype vil være 0,6 kg pr ha. Det konstateres derfor, at reglerne for beskyttelse af kategori 2-natur er overholdt.

Kategori 3-natur

For kategori 3-natur skal kommunen efter § 29 i husdyrgodkendelsesbekendtgørelsen vurdere, om merdepositionen af ammoniak fra husdyrbruget kan have væsentlig indvirkning på naturområdet. Merdepositionen skal forstås som forskellen mellem totaldepositionen fra husdyrbruget i ansøgt drift og totaldepositionen fra husdyrbruget i driften før udvidelsen/ændringen (såkaldt nudrift).

For at inddrage tidligere udvidelser skal merdepositionen også beregnes som forskellen mellem depositionerne i ansøgt drift og driften for 8 år siden.

Baggrundsbelastningen for luftbårent kvælstof opgøres i kvadrater af 5*5 km ud fra data og beregningsmodeller (som leveres af staten). Nogen naturarealer kan derfor have en anden

baggrundsbelastning end andre. Baggrundsbelastning i området findes på naturarealer som ligger syd for ejendommen adskilt i en nordvest-sydøst gående linie, hvor senest opgjorte baggrundsbelastning for de sidste 3 år havde et gennemsnit på 14,8 kg N/ha/år.¹⁸ Seneste baggrundsbelastning for de andre og nordligere naturarealer havde et gennemsnit de sidste 3 år på gennemsnittet 14,8 kg N/ha/år.

Der ligger flere mindre kategori 3-natur som heder, overdrev og moser beskyttet efter § 3 i Naturbeskyttelsesloven samt skovarealer, inden for en radius på 1.000 m fra anlægget. Det nærmeste kvælstoffølsomme naturareal er et overdrev under 2,5 ha, der ligger umiddelbart 125 m vest-nordvest for anlægget (nærmeste stald er følhoppesalden). Merdepositionen på naturområdet er beregnet til 0,2 kg NH₃-N/ha/år, dvs. mindre end 1 kg NH₃-N/ha/år.

For alle øvrige arealer gælder at merdepositionen er mindre end 1 kg NH₃-N/ha/år.

Det ansøgte vurderes således ikke at medføre en tilstandsændring af naturområder.

Øvrig natur beskyttet efter naturbeskyttelseslovens § 3

Der ligger flere mindre engarealer, vandløb og vandhuller beskyttet efter § 3 i Naturbeskyttelsesloven inden for en radius på 1.000 m fra anlægget. Påvirkning af disse § 3 naturområder er også vurderet og ingen af disse påvirkes væsentligt af ammoniak fra husdyrbruget eller er særligt kvælstoffølsomme.¹⁹

Faglig rapport fra DMU nr. 635, 2007. Håndbog om dyrearter på habitatdirektivets bilag IV – til brug i administration og planlægning (Danmarks Miljøundersøgelser – Århus Universitet).

Sjældne arter

Bilag IV-arter.

Generelt gælder det at Bilag IV-arters yngle- og rasteområder ikke må ødelægges, dvs. at de ikke må ødelægges fysisk eller gennem en indirekte påvirkning.

¹⁸ Seneste baggrundsbelastning er fra 2021 og de gennemsnitlige 3-årige periode er 2019-21. Data er fra DCE-Aarhus Universitet og er altid mindst 2 år gamle, da de oplyses med forsinkelse pga. databehandling.

¹⁹ Et enkelt engareal ca. 1000 m sydøst for nærmeste stald (servicestalden) rummer almindelig brunelle (kvælstoffølsom art), men pga. afstanden er der ingen ammoniakbelastning fra Tørskindvej 70.

I nærheden af staldanlægget er der levesteder for Bilag IV-arterne Odder, Sydflagermus, Pipistrelflagermus, Dværgflagermus, Vandflagermus, Brunflagermus og Troldflagermus. Ammoniakpåvirkning af levestederne for disse arter er ingen trussel mod arterne²⁰.

Generelt er de væsentligste trusler mod odder og arterne af flagermus fysisk ødelæggelse af yngle- og rasteområderne og i meget lille grad forurening gennem næringsstofftilførsel fra enten ammoniak eller tilledninger til vandmiljøet. Ansøger har oplyst at husdyrbruget Tørskindvej 70 ikke har direkte udledninger til vandløb eller søer, da alt tagvand og overfladevand nedsives i faskiner.

Vandflagermus kan dog være påvirkelig ved forurening af søer, vandløb og brakvandsområder, der nedsætter insektproduktionen, dels da ammoniakafsætningen fra husdyrbruget er 0,0 og direkte afsætning af ammoniak på vand er lille. Vejle Kommune vurderer ikke at ammoniakpåvirkningen fra husdyrbruget medfører en tilstandsændring i nærliggende søer og vandløb som medfører nedgang af insekter der lever disse steder. Jævnfør ovenstående så er der ligeledes ingen direkte udledninger til søer eller vandløb.

Vejle Kommune har ud fra den beregnede merbelastning vurderet, at ammoniakemission som følge af projektet ikke vil medføre en tilstandsændring af levestedet, og derved ikke påvirke Bilag IV-arten, eller øvrige bilag IV-arter i området.

Øvrige sjældne arter.

Der er ikke fundet andre sjældne arter tæt på husdyrbruget¹⁴.

3.4. Bedste tilgængelige teknik (BAT) for et ikke IE-husdyrbrug

Kravet om anvendelse af BAT-teknologi bygger på det princip, at landmanden ved udvidelser eller ændringer af sit husdyrbrug skal forebygge og begrænse forurening fra produktionen ved anvendelse af den bedste, tilgængelige teknologi – bedre kendt som "BAT-teknologi". Hvilken teknologi der anses for BAT-teknologi, fastlægges af Miljøstyrelsen ud fra afprøvninger af forskellige teknologier for bl.a. renseseffekt og økonomi. Herefter foretages for alle teknologier en afvejning af renseseffekt over for prisen på teknologien for at sikre, at teknologien ikke er

²⁰ Faglig rapport fra DMU nr. 635, 2007. Håndbog om dyrearter på habitatdirektivets bilag IV – til brug i administration og planlægning (Danmarks Miljøundersøgelser – Århus Universitet)

uforholdsmæssigt dyr i forhold til dens effektivitet. Teknologier kan altså blive afvist som BAT-teknologi, fordi de er for ineffektive, eller fordi de er for dyre.

Ved fastlægnen af, hvad der anses for BAT-teknologi, anlægges også den betragtning, at større virksomheder i branchen generelt må forventes at have bedre økonomiske muligheder end små for at anvende forureningsbegrænsende teknologi i produktionen. BAT-kravet fastsættes derfor strammere for større husdyrbrug end for små (proportionalitet).

I hver ansøgning om miljøgodkendelse beregnes det nu, hvad ammoniakemissionen fra den samlede produktion ville være i den ansøgte drift, hvis BAT-teknologi blev anvendt. Dette niveau kaldes "BAT-niveauet" for den pågældende ansøgte drift og er altså en maksimumsgrænse, som skal overholdes i den ansøgte drift.

Ansøger er imidlertid frit stillet til at anvende en anden teknologi i stedet for BAT-teknologien i sin ansøgte drift – men ammoniakemissionen skal ned på BAT-niveauet.

Ammoniakemission

For emission af ammoniak er der beregnet et BAT-niveau for hele husdyrbruget på 3.717 kg N/år.

Dette skal sammenlignes med den aktuelle produktion i den ansøgte drift, der som allerede nævnt udgør 3.656 kg N om året. Beregningen er lavet ud fra de husdyrtekniske data om bedriften, som ansøger selv har tastet ind i sin ansøgning, og som fremgår af vilkår nr. 1 og 2.

I beregningen indgår også anvendelsen af den miljøteknologi i form af teltoverdækket gyllebeholder, som ansøger også har indtastet, og som er fastholdt i vilkår nr. 4.

Det konstateres, at BAT-niveauet for emission af ammoniak er overholdt.

Se redegørelse i miljøkonsekvensrapporten s. 16-22 i bilag 2.

Det er Kommunes vurdering, at BAT er anvendt i et tilstrækkeligt omfang i projektet.

Vejle Kommune har valgt at stille særlige vilkår vedr. reduktion af produktion af spildevand, minimering af vandforbruget og begrænsning af brug af evt. farlige stoffer, jf. vilkår nr. 13, 14, 15, 17, 18 og 19.

3.5. Lugt

Ifølge § 32 i husdyrgodkendelsesbekendtgørelsen skal der ud fra atmosfæriske modeller for spredning af lugt fra husdyrproduktioner beregnes, hvor langt der skal være til de omkringboende, for at lugtgenerne for produktionen for disse omkringboende forbliver inden for rimelighedens grænser efter udvidelsen/ændringen af husdyrbruget. Rimelighedens grænser er derefter specificeret ud for tre grupper af omkringboende: enkelt-boliger (hvortil lugtgenerafstandskravene er mildest), samlet bebyggelse (middel) og byzone/sommerhusområde (skrappet).

Vejle Kommune har beregnet lugtgenerafstand for hver kategori og har sammenlignet tallene med den fysiske afstand til de omkringboende, som er tættest på i hver af de tre kategorier.

Den følgende tabel viser resultaterne. En stjerne ved et tal i kolonnen "Fysisk afstand" viser, at den fysiske afstand er stor nok, og at lugtreglerne for den pågældende kategori er overholdt.

Nabokategori	Nærmeste nabo	Lugtgenerafstand	Fysisk afstand
Byzone mv. ²¹	St. Lihme	325,6 m	2400 m *
Samlet bebyggelse	Dalen i Randbøldal	217,1 m	2500 m *
Enkelt bolig (uden landbrugspligt)	Vestergårdsvej 1, 7183 Randbøl	45,1 m	203 m *

²¹ Eksisterende eller ifølge kommuneplanens rammedel fremtidigt byzone- eller sommerhusområde.

Det kan konkluderes af tabellen, at lugtreglerne i § 31 er overholdt for alle tre kategorier af naboer.

3.6. Lys, støj, rystelser, støv, skadedyr og transport

Belysning

Se afsnit om landskab. Der er udendørs belysning ved en række bygninger (se bilag 2). Derudover er det oplyst at udendørs lyskilder reguleres af en centralt styret lysføler.

Det er primært lyset langs indkørslen, som kan ses fra omgivelserne fra Tingkærvej og Tørskindvej.

Der vurderes ikke, at der vil ske væsentligt lysudslip fra bygninger, idet stalde og haller er lukkede og der ikke anvendes lysplader i tagbeklædning. Der er en stor grad af beplantning omkring og mellem bygninger, som vil mindske påvirkning af lys til omgivelserne.

Der er stillet vilkår vedrørende beplantning omkring ejendommen. Endvidere er der stillet vilkår om afskærmning af lyskilderne og at lyskegler peger nedad, så generne mindskes. Derudover vil bygningerne have afskærmende effekt og de vilkår som er stillet om beplantning ligeledes have afskærmende effekt.

Med det stillede vilkår er det kommunens vurdering, at den udendørs belysning ikke vil medføre væsentlige gener.

Støj

De primære kilder til støj fra anlægget vil være transportere (eksterne og interne), foderblanding, ventilationsanlæg, kompressorer, højtryksrensere (overvejende indendørs) samt arrangementer. Kommunen har vurderet, at de omboende kan sikres mod væsentlige støjgener ved at stille vilkår om overholdelse af konkrete støjgrænser samt vilkår om, at der skal foretages målinger, såfremt der skulle opstå begrundet tvivl om, hvorvidt ejendommens drift kan leve op til de fastsatte grænser.

Rystelser

Rystelser kan i visse tilfælde være til gene fra en virksomhed eller landbrug, afhængigt af, hvilke aktiviteter, der foretages, samt afstanden til de omkringboende naboer. For det konkrete husdyrbrug er der ikke oplyst om aktiviteter, som i særlig grad skulle frembringe vibrationer, rystelser eller lavfrekvent støj. Det er kommunens vurdering, at der ikke er risiko for væsentlige gener i den forbindelse.

Støv

De primære kilder til støv vil være ved transportere (eksterne og interne), foderblanding, håndtering af halm/hø (foder, strøelse), folde uden plantedække (tørre perioder) samt rideaktiviteter. Det er kommunens vurdering, at der på baggrund af afstanden til de omboende ikke vil være risiko for væsentlige støvgener.

Skadedyr

Der er stillet vilkår om effektiv fluebekæmpelse. Det er Vejle Kommunes vurdering, at der med de i ansøgningen angivne forhold og de stillede vilkår ikke er væsentlig risiko for gener fra skadedyr.

Transport

Vejle Kommune har vurderet den trafikale belastning for omgivelserne og de gener, der er forbundet med transport i forbindelse med driften af husdyrbruget.

Antallet af transportere til og fra ejendommen fremgår af den miljøtekniske beskrivelse. Der vil som følge af udvidelsen af produktionen på ejendommen vil der ske en stigning i antallet af transportere. Der etableres ikke nye overkørsler (adgangsveje) til Tørskindvej 70.

Transporterne til ejendommen øges ikke væsentligt i forhold til det eksisterende antal transportere til og fra Tørskindvej 70.

Vejle Kommune vurderer at de øgede transportere til og fra ejendommen ikke ændres væsentligt og at der ikke etableres nye overkørsler (adgangsveje) til Tørskindvej 70. Der vil derfor ikke blive stillet særlige vilkår omkring transportere.

Det er kommunens vurdering, at ejendommen er indrettet hensigtsmæssigt med hensyn til adgangsveje og interne køreveje. Kommunen vurderer, at transporten til og fra anlægget ikke vil medføre væsentlige øgede trafikale og miljømæssige gener i nærområdet.

3.7. Affald, olie og kemikalier

Affaldshåndtering er omfattet Vejle Kommunes affaldsregulativer. Som bilag til ansøgningen har ansøger indsendt en miljøkonsekvensrapport, hvori der er redegjort for husdyrbrugets affaldsfraktioner og håndtering af affald. Vejle Kommune vurderer herudfra, at opbevaring og håndtering af affald på husdyrbruget ikke vil være til gene for omkringboende og ikke vil medføre væsentlig forurening.

Placeringen af opbevaringsfaciliteter for olie og kemikalier fremgår af bilag 2. Der er 3 olietanke på ejendommen (se tabel nedenunder). Olieprodukter/spildolie opbevares på spildbakker i maskinhal/værksted. Vejle Kommune vurderer at opbevaringen af alle typer af olie på ejendommen sker miljømæssigt forsvarligt og at der ikke er risiko for forurening.

Placering	Inden/udendørs /nedgravet	Årstal	Volumen (l)	Indhold	Anvendelse
Hus ved beholder (betongulv)	Overjordisk	1996	2.500	Dieselolie	Maskiner
Værksted ved skorsten (betongulv)	Overjordisk	2012	1.200	Fyringsolie	Opvarmning
Hus ved beholder (betongulv)	Overjordisk	2017	2.500	Dieselolie	Maskiner

I huset ved beholderen opbevares øvrige kemikalier. I huset er der en brønd med dæksel, ifølge godkendelsen fra 2012, så er brønden forbundet til gyllebeholderen. Vejle Kommune vurderer at der ikke er risiko for forurening af overfladevand, da der afledes til gyllebeholder.

--

Stalde samt andre indendørsarealer har afløb til beholder, og holdes adskilt fra det sanitære spildevand.

Derudover tilføjes møddingssaft til beholderen.

Påfyldning af sprøjte, vask og tankning foregår på vaskeplads ved bygning hvor der opbevares kemikalier samt tanke med dieselolie til maskiner. Opsamling sker til beholder.

Det fremgår ikke hvordan den næringsmæssige værdi af det opsamlede vand og møddingssaft er. Det vurderes at der i perioder tilledes større mængder vand uden næringsstofindhold til beholder, herunder et væsentligt bidrag fra tank- og vaskepladsen, hvor der tankes op mod 40 m³ diesel fra. Indholdet af ikke sanitært spildevand fra anlægget kan overstige indholdet af væske fra husdyrholdet (husdyrgødning). Derfor stilles vilkår om sandfang og oliefilter fra tank- og vaskepladsen for at minimere tilførsel af olie fra tankning og vask af maskiner.

Sanitært spildevand fra toiletter og håndvaske ledes til opsamlingstank, som tømmes og køres videre til offentligt rensningsanlæg.

Det er kommunens vurdering, at afløb der kan indeholde sanitært spildevand, vaskevand, kemikalie-/olierester sker miljømæssigt forsvarligt.

Samlet set vurderes det at opbevaring og håndtering af olie og kemikalier samt spildevand med de stillede vilkår sker hensigtsmæssigt, så der ikke er væsentlig risiko for påvirkning af jord, grundvand, overfladevand eller natur.

3.8. Landskabelige hensyn

Vejle Kommune har foretaget en vurdering af de nye bygninger og anlægs placering og udformning i forhold til de landskabelige værdier og bevaringsværdige kulturmiljøer.

Generelt om det ansøgte byggeri

Det ansøgte byggeri omfatter halmlade, maskinhus, servicestald samt to læskure. Alle bygninger vurderes til at være erhvervmæssig nødvendig for driften af Tørskindvej 70. Ejendommen består af et større kompleks af bygninger som relateres direkte til hesteholdet samt bygninger der indirekte relateres til hesteholdet som boliger, administrationsbygninger, ridehaller med mere.

Ansøger har redegjort for de ansøgte bygningers erhvervmæssige nødvendighed samt hvorfor de ønskes placeret bestemte steder.

Nyt byggeri på Tørskindvej 70 er udfordret af den afgrænsning som vejene Tørskindvej og Tingkærvej giver mod øst og nord. Derudover giver fredskov mod vest yderligere

begrænsninger. Endelig er der flere landskabsudpegninger særligt mod syd som indgår i vurderingen.

Byggefeltet udvides ikke væsentligt i forhold til det eksisterende, set i forhold til antallet af nye bygninger og størrelsen heraf.

Vejle Kommune vurderer at bygningerne er erhvervsmæssige nødvendige da der er søgt om:

Læskure (mulighed for ly og læ til hestene når de er på folde),

Halmlade (sikring af behovet for oplagring af halm til hele sæsonen og halm til ny stald),

Maskinhus (landbrugsmaskiner) samt

Servicestald (tilridning af ungheste og medfølgende opstaldning).

Ansøger har redegjort for de særlige behov der er for placering:

Læskure uden tilknytning til eksisterende byggeri (ly og læ til hestene når de er på folde, samt at kunne leve op til gældende arealkrav til hestefolde.),

Halmlade (en større bygning som placeres i et hjørne der afgrænses af skov og som terrænmæssigt ligger lidt lavere end den vestligst beliggende hestestald) vurderes til at være i tilknytning, da den samlede bygningsmasse er stor og en anden placering vil være landskabeligt uhensigtsmæssig og kunne gøre bygningen visuelt fremtrædende pga. terræn,

Maskinhus (til landbrugsmaskiner som placeres parallelt med og foran en tilsvarende bygning), vurderes til at være tæt knyttet til det eksisterende byggeri samt nødvendigt for driften af ejendommen,

Servicestald (der som følge af behovet for tilridning af ungheste skal have mulighed for adgang til foldene og medfølgende opstaldning). Stalden vurderes til at være i tilknytning, da den samlede bygningsmasse er stor, at den er driftsmæssigt optimalt placeret og at placeringen sikrer at den samlede bygningsmasse fremstår som et samlet hele. En anden placering vil være landskabeligt uhensigtsmæssig og kunne gøre bygningen visuelt fremtrædende pga. terræn og medføre at den opleves som værende uden tilknytning til eksisterende byggeri.

Der er stillet vilkår om at læskure skal fjernes når de ikke længere

benyttes, da disse bygninger ligger uden tilknytning til eksisterende bygninger.

Bygninger er søgt placeret hensigtsmæssigt for drift og landskab. Det er kommunens vurdering, at halmlade, maskinhus og stald opføres i tilknytning til eksisterende byggeri, og ikke er trukket længere væk fra anlægget end nødvendigt for driften og placeringen af andre bygninger.

--

Eksisterende bygninger er beliggende i et område på omkring 325 meter gange 500 meter. Den samlede bygningsmasse udgør derfor et væsentligt element i området. Bygningsmassen skal ikke udvides i forhold til det eksisterende, da der udvides med stald (500 m²), halmlade (1.000 m²), maskinhus (800 m²) samt to fritliggende læskure (2 gange 93 m²). Den eksisterende bygningsmasse (bygninger med tag men uden pladser, veje og gyllebeholder) udgør i dag et areal på mere 20.158 m². Den ansøgte udvidelse for bygningerne i tilknytning (halmlade, maskinhus og stald) svarer til en forøgelse på 2.166 m².

Den ansøgte stald (servicestald) skal ligge i kote 78, maskinhuset i kote 80 og halmladen i kote 78. Læskure i kote 77,5 og 78.

Ansøger har oplyst at de forventede højder på bygningerne er 11 m for halmlade og 8,5 m, 7 m for servicestalden og 4 m for læskurene.

Generelt om området

Bygningerne ligger på grænsefladen mellem tre forskellige landskabstyper; en åben moræneflade med landbrug mod nord og øst, den indre del af Vejle Ådal mod vest og Lihmskovområdet mod syd.

Ejendommens bygninger ligger i et område, der er udpeget som værdifulde landskaber, større uforstyrrede landskaber, særligt værdifulde geologiske beskyttelsesområder og med bevaringsværdige kulturmiljøer. Selve anlægget er placeret på plateau ovenover skrænterne ned mod Vejle Ådal, som her har et forløb ca. 500 meter vest for anlægget. Vejle Ådal er årsagen til, at landskabet er værdifuldt – både som landskab og som særligt geologisk

beskyttelsesområde.

I nord-sydgående linie er områderne vest for ejendommen skovbevokset (fredskov), som gør at udsyn fra øst mod vest ikke gør det muligt at se længere end til skoven.

Udpegningen af områder med landskabelige interesser og område med bevaringsværdige kulturmiljøer omkring anlægget kan ses på bilag 6 til 6c.

Beskrivelse af landskabskarakter

Tørskindvej 70 ligger i det sydvestlige hjørne af en forholdsvis åben, høj og flad moræneflade omkring Ny Nørup og Ravning. Det er karakteriseret som et åbent, fladt, mellem- til storskala landskab med mellemstore gårde med 2-3 længer. Gårdene ligger enkeltvis langs vejene i området. Markerne er mellemstore til store adskilt med levende hegn. Ejendommen ligger på kanten til to meget anderledes landskabstyper hhv. den indre del af Vejle Ådal mod vest og Lihmskovsområdet mod syd.

Lihmskovsområdet syd for Tørskindvej 70 er et småskala landskab, der fremstår meget uroligt og

varieret. Her har smeltevandet fra istidens gletsjer formet morænefladens kant ned mod Vejle Ådal. Husene putter sig i lavningerne og ligger forholdsvis tæt. Mange af husene er hvidkalkede gårde med 1-2 længer. Området er registreret som kulturhistoriskområde.

Umiddelbart vest for Blue Hors ligger den indre del af Vejle Ådal. Denne del af Ådalen er en nord-sydgående dal dannet af smeltevandet foran israndslinjen. Dette landskabsområde er karakteriseret af stejle skrænter med skræntskov helt op til kanten og en smal, men forholdsvis åben dalbund. Dalen er stort set friholdt for bygninger og andre skæmmende anlæg. Der er kun enkelte bygninger, som stort set alle ligger i forbindelse med de steder, hvor vejnettet krydser dalen eller i forbindelse med dambrugene.

Værdifulde og uforstyrrede landskaber

De værdifulde landskaber skal som hovedregel friholdes for byggeri og anlæg for at beskytte det særlige landskab, som danner grundlag for udpegningen. Hvor byggeri tillades, må det ikke forringe de visuelle, kulturhistoriske, geologiske eller oplevelsesmæssige værdier. Hvor byggeri eller anlæg tillades, skal byggeriet besidde en høj arkitektonisk kvalitet og samspillet med landskabet prioriteres højt.

I de særligt værdifulde geologiske beskyttelsesområder kan der alene ske bebyggelse eller etableres anlæg i ganske ubetydeligt omfang, og kun såfremt de pågældende beskyttelsesinteresser ikke tilsidesættes. Byggeri og anlægsarbejder, beplantning,

terrænændringer m.v., som kan sløre de karakteristiske landskabstræk, skal undgås.

Værdifulde geologiske beskyttelsesområder

Vejle Å Tunneldal er en af de mest karakteristiske tunneldale i det danske glaciale landskab og betragtes som typeeksempel herpå. Vejle Ådal er Østjyllands mest markante fjord- og tunneldal. Landskabet viser resultatet af et komplekst sammenspil mellem isens og smeltevandets erosions- og aflejningsprocesser. I de særligt værdifulde geologiske beskyttelsesområder kan der alene ske bebyggelse eller etableres anlæg i ganske ubetydeligt omfang, og kun såfremt de pågældende beskyttelsesinteresser ikke tilsidesættes. Byggeri og anlægsarbejder, beplantning, terrænændringer m.v., som kan sløre de karakteristiske landskabstræk, skal undgås.

Kulturmiljø

Anlægget er desuden placeret i området udpeget til bevaringsværdige kulturmiljøer nr. 214 Lihmskov, se bilag 6a. Lihmskov er løst opbygget sen rydningslandsby bestående af to dobbeltgårde placeret lige i isens hovedopholdslinjes kuperede og varierede terræn med mosehuller og skræntskov. Lihmskov er nævnt første gang ca. år 1450. Den oprindelige landsby lå vest for Lundhøjgård, som udgjorde den ene halvdel af en dobbeltgård. Den anden halvdel (Lindskovgård) er udflyttet. Korshøjgård er også udflyttet fra Lihmskov. En samling gårde og huse er etableret mellem 1800 og 1870 i den NØ-del. Kulturmiljøet er sårbart overfor ændringer i arkitektur, bebyggelsesstruktur, veje hegn, diger og omgivelser.

Diger og fortidsminder

Der er beskyttede diger langs nogle af markerne. Der må ikke foretages ændringer i tilstanden af beskyttede sten- og jorddiger, jf. museumslovens § 29a.

Ved ejendommen Tørskindvej 70 skærer et beskyttet dige igennem arealet, hvor der er forskellige bygninger og ridebaner. Retningen er nord/syd. Fra nord skrånede diget mod sydsydvest, som angivet på situationsplan. Dele af diget er højest sand synligt tidligere fjernet i forbindelse med anlæggelse af løsdriftsstald i 1995 og etablering af løbegårde på begge sider af bygningen i 2006. Begge byggerier er tilladte med zonetilladelse fra Vejle Amt i 1994 og byggetilladelser fra 1995 og 2006 fra Egtved Kommune. I og med at der er udstedt tilladelser fra myndighederne Egtved kommune og Vejle Amt, er byggeriet sket i god tro fra bygherres side.

Ved udstedelse af byggetilladelser og zonetilladelse fra Vejle Amt og Egtved Kommune har myndighederne ved en fejl ikke forholdt sig til det beskyttede dige.

De endnu eksisterende dele af jorddiget er fortsat omfattet af beskyttelsen i Museumslovens §

29a, og at der ikke må ske ændringer af digerne uden en tilladelse fra Vejle Kommune. Der er indsat vilkår om jorddiget, som tydeliggør, at det fortsat er omfattet af beskyttelsen i Museumslovens § 29a. Det betyder at diget inklusiv digefoden ikke må bebygges og ikke må beskadiges under anlægsarbejdet og ved opførelse af byggeriet.

Andre landskabelige forhold.

De ansøgte bygninger er ikke omfattet af beskyttelseshensyn i forhold til kirker, søer, åer, fortidsminder eller skove.

Ejendommens bygninger ligger ikke i et fredet område.

De vestligst beliggende bygninger berøres af de økologiske forbindelse som det nord-sydgående skovområde medfører. Vejle Kommune vurderer ikke at de ansøgte bygninger vil forringe eller fjerne de økologiske forbindelseslinier, da der ikke inddrages nye arealer til drift og forbindelseslinierne ikke brydes eller opdeles.

Historik for Tørskindvej 70.

I forbindelse med miljøgodkendelse fra 2012 blev der arbejdet med det samlede udtryk af ejendommen og dennes påvirkning af landskabet. Vejle Kommune forudsætter derfor at tanker om ejendommens indretning og påvirkning af landskabet som blev foretaget i 2012 fortsættes, og vilkår fra denne godkendelse i grundtanker vil blive overført. Såfremt dette ikke sikres, så kan ejendommens påvirkning af landskabet over tid, blive mere markant og gøre ejendommens udtryk uforenelig med de landskabelige værdier i området. Se nedenstående.

Ansøger har i den tidligere ansøgning (og godkendelse) fra 2012 beskrevet sine overvejelser omkring placering af bygningerne og overvejelser med brug af beplantning ved anlægget at: *"I forbindelse med ombygningen og udvidelse af stutترفaciliteterne på Blue Hors har hovedintentionen for disponeringen af anlægget været at sikre at det store anlæg indpasses diskret i landskabet. Derudover har det været vigtigt at bygningerne forholder sig bevidst til det markante landskab således at anlægget opfattes som en naturlig og positiv del af landskabet samt at landskabets kvaliteter integreres positivt i anlægget og oplevelserne inde fra anlægget. Det er prioriteret at man fra ingen vinkler kan opleve anlægget i sin fulde udstrækning, men kun se glimt af anlægget, svarende til oplevelsen af traditionelle gårde i landbrugslandskabet. Landskabet er meget varieret. Mod nord og øst karakteriseret af relativt flade arealer opdelt af læhegn. Mod syd og vest ret dramatiske bakker ned mod ådalen med store dele skovbeplantning.*

Der er som del af miljøgodkendelsen og i den indledende skitseringsfase udført visualiseringer af

anlægget i landskabet for at sikre at udformningen af anlægget overholder projektets intentioner om integrering i landskabet.

Overordnet set er anlægget disponeret således at det opdeles i to afdelinger for at nedskalere oplevelsen både eksternt og internt:

Vest for det beskyttede og beplantede jorddige er alle de rationelle drifts- og staldbygninger placeret. De er omkranset af beplantning hele vejen rundt og opleves ikke fra landskabet: Mod vest af eksisterende fredskov, mod øst af beplantning på og omkring diget samt mod syd og nord af eksisterende beplantning, som er suppleret med nye træer. Der er valgt placeringer og størrelser på bygninger, som gør at de omkransende træer afskærmer mest muligt. Farve- og materialemæssigt udføres bygningerne i ikke reflekterende materialer i mørkegrå nuancer som gør at bygningerne falder bedst mulig ind i skyggen af den omkransende træbeplantning. Øst for diget etableres repræsentative bygninger i form af stalde og ridehaller. Mod nord, øst og vest er de omkranset og afskærmet af eksisterende beplantning. Kun gavlen af den ny ridehal er delvis synlig fra udvalgte vinkler. Mod øst er staldbygningerne disponeret således at de ligger vinkelret på bakken med gavlene ud mod landskabet. Denne disponering i en vifte er understøttet af beplantningsrækker af træer. På denne måde afskærmer træerne bedst muligt fra indkig på langs af anlægget samtidig med at det giver udkig i landskabet inde fra anlægget. Indkig i anlægget er således begrænset så man altid kun oplever anlægget delvist.

Materialemæssigt er bygningerne øst for diget fortrinsvist udført i en kombination af mørke tagflader samt facader i røde mursten og træbeklædning.

Til supplerung af den omkransende beplantning og de nye træerækkes tages udgangspunkt i de typer der er på stedet i dag, såfremt de er velegnede. Alternativt anvendes trætyper der er karakteristiske for egnen eller velegnede til at give en god afskærmende virkning."

Vejle Kommune stiller derfor samlet vilkår om, at dele af eksisterende beplantning skal bevares suppleret med, at der etableres ny beplantning, hvor anlægget virker markant. Det er ikke tiltænkt, at beplantning skal sløre eller gemme anlægget helt væk. Anlægget udgør en størrelse, hvor det i sig selv udgør en del af landskabsbilledet.

Derudover stilles vilkår om at videreføre valg af farver, materialer suppleret med tillægsvilkår for nye bygninger.

Nærområderne omkring Tørskindvej 70.

Nærområdet ved Tørskindvej 70 er i dag karakteriseret ved spredt beplantning omkring og

mellem bygningerne. Anlægget er beliggende ud til Tørskindvej og Tingkærvej og desuden synligt sydfra fra Vestergårdsvej.

Indsynet fra nord fra Tørskindvej mod anlægget, præges af en del beplantning, så ridehaller og bygninger ikke virker markant (billed 1).

Fra Tørskindvej (ud for markvej/læhegn nord for ejendommen) ses i baggrunden administrationsbygning samt dele af den store ridehal. Bygningerne er delvist sløret af træer, som visuelt glider over i skov. Ingen af de nye bygninger vil være synlige herfra.



Billed 1 taget 480 m nord for krydset Tørskindvej og Lihmskovvej/Tingkærvej nord for Tørskindvej 70. Tørskindvej 70 ligger i en afstand af 575 m til nærmeste bygning på ejendommen (administrationsbygningen midt i billedt). Billedt er forstørret 3 gange.

Fra krydset Tørskindvej og Tingkærvej (kote 84) fremstår ejendommen med ridebaner i forgrunden og i baggrunden administrationsbygning samt dele af den store ridehal (der er ikke medtaget billed). Bygningerne er delvist sløret af træer. Ingen af de nye bygninger vil være synlige herfra.

Indsyn fra ud for indkørslen til Tørskindvej 71 (kote 70) præges af staldene, som er bygget sammen med den store ridehal (Billed 2). Endvidere ses møddingspladsen. Servicestalden (særligt gavltrekanten) forventes at kunne ses, og halmladen (den sydlige del) forventes at være delvist synlig fra punktet ud for indkørslen til Tørskindvej 71. Beplantning øst for møddingspladsen, selv i form af spredte træer og buske vil være med til at sløre indsynet til halmladen. Servicestaldens gavllende bør beklædes med en anden overflade end f.eks. maskinhusene, da der vil opstå en vis grad af refleksion særligt fra morgen til middag, hvor solen bevæger sig fra øst mod vest.

Læskure og maskinhus vil ikke være synlige herfra, pga. terræn og eksisterende beplantning.



Billed 2 taget ud for indkørslen til Tørskindvej 71, øst-sydøst for Tørskindvej 70. Tørskindvej 70 ligger i en afstand af 280 m til møddingspladsen (lige til venstre for træerne på billedt). Billedt er ikke forstørret.

Indsyn fra T-krydset Mørkholtvej og Tørskindvej (kote 63) præges af bygning med skorsten, maskinhus og møddingsplads (Billed 3).

Særligt tydeligt er den eksisterende bygning med skorsten samt maskinhus kan ses. Disse bygningers overflader gør dem meget synlige og giver tydeligt genskind – da de er opført i skinnende aluminium. Endvidere ses møddingspladsen. Det nye maskinhus vil være synligt herfra, men ikke læskure. Halmlade og servicestald forventes at blive delvist synlige (servicestalden vil skærme for halmladen). Servicestalden og halmladen vil set fra dette punkt være delvist gemt bag huset på Vestergårdsvej 1.

Det skal bemærkes at den vestligste ridestald ikke kan ses selvom den er 8 m i højden og placeret i samme kote som den ansøgte halmlade, pga. møddingspladsen, beplantning og terræn.



Billed 3 taget 50 m nord for T-krydset Tørskindvej og Mørkholtvej syd-sydøst for Tørskindvej 70. Tørskindvej 70 ligger i en afstand af 400 m til nærmeste del af ejendommen (møddingspladsen). Billedet er forstørret 3 gange.

Beplantning øst for møddingspladsen, i form af spredte træer og buske, vil være med til at sløre indsynet til det nye maskinhus og bygningen med skorsten. I forhold til halmladen kan

Fra Vestergårdsvej 2 i kote 67 ses staldene som er bygget sammen med den store ridehal (billed er ikke medtaget). Ingen af de nye bygninger vil være synlige herfra, pga. terræn og eksisterende beplantning.

Fra øvrige steder på Vestergårdsvej kan der ikke ses bygninger på Tørskindvej 70, med undtagelse af læskure på marken. Dette skyldes terræn og eksisterende beplantning.

Ingen af de nye bygninger vil være synlige herfra, pga. terræn og eksisterende beplantning.

Særligt om flytbare læskure.

De flytbare læskure vil kunne ses fra en række forskellige indsigtspunkter. Derudover er området omfattet af en række landskabelige værdier. Der anvendes i dag flytbare læskure med mørkebrune vægge og lysegrå tagflade og på 30 m², men de er opbygget af moduler så de kan ændres i størrelse.

Det vurderes at hvis læskurene samles (2 eller flere) eller bliver større end de nuværende 30 m², så vil de kunne påvirke landskabets udseende. Særligt i nærmiljøområderne hvor der er indblik fra Tørskindvej. Eksempelvis vil de bryde helhedsindtrykket af bygningskomplekset på Tørskindvej 70, hvis disse placeres i områderne foran bygningskomplekset. Særligt da de flytbare læskure er mørkebrune og bygningskomplekset overvejende er i lyse nuancer (beton og aluminium). Vejle Kommune vurderer at ved at stille vilkår om at læskure skal holdes i mørkebrune farver på facader og ikke må stå samlet (mindst 100 m mellem skure) og at de ikke må være større end 30 m². Lovkrav sikrer at de flyttes mindst hver 12 måned for at kunne leve op til at være flytbare, så vil de ikke påvirke landskabet væsentligt. Der stilles vilkår herom.

Fjernområderne omkring Tørskindvej 70.

Fra det rekreative område omkring Tørskind grusgrav (2,7 km til nærmeste eksisterende bygning på Tørskindvej 70) er der flere udsigtspunkter (højeste kote er 67), hvor fra bygningerne på Tørskindvej 70 kan ses.

Bygningerne på Tørskindvej 70 kan ikke ses over større afstand fra hverken vest (pga. terræn og skov) eller øst (pga. terræn).

Det samlede anlæg (billed 4) er overvejende helt synligt fra Tørskind Grusgrav men nuværende lave staldanlæg som ligger længst mod vest kan ikke ses pga. beplantning. Særligt tydeligt er den eksisterende bygning med skorsten samt maskinhus der kan ses. Disse bygningers overflader gør dem meget synlige og giver tydeligt genskind – da de er opført i skinnende aluminium.

Maskinhuset som placeres mellem et eksisterende maskinhus og møddingspladsen vurderes ikke til at give et andet visuelt indtryk fra Tørskind Grusgrav, da den reelt placeres 20 m tættere på. Som følge af den store afstand og såfremt det nye maskinhus opføres i samme farver og materialer så vil det visuelle indtryk ikke ændres væsentlig karakter ved indsyn fra Tørskind Grusgrav. Opførelse af et nyt maskinhus vurderes til at give det samme tydelige genskin, som de eksisterende bygninger. Vejle kommune vurderer at opførelse af en ny bygning som medfører genskin ikke er foreneligt med de landskabelige værdier. Genskin kan minimeres ved at vælge en overflade på vægge der ikke giver refleksion samt videreføre princippet med mørke tagflader. Det vurderes derudover at forlængelse af den eksisterende beplantning, vil kunne integrere bygningen bedre i landskabet som omkring Tørskindvej 70 er præget af skov. Der stilles vilkår om farver, materialer, refleksion og beplantning for det nye maskinhus.



Billed 4 taget fra udsigtspunkt ved Tørskind Grusgrav syd for Tørskindvej 70. Tørskindvej 70 ligger nord for punktet i en afstand af 2,7 km. Billedt er taget i 5 gange forstørrelse.



Billed taget fra udsigtspunkt ved Tørskind Grusgrav syd for Tørskindvej 70. Tørskindvej 70 ligger nord for punktet i en afstand af 2,7 km. Billedet er ikke forstørret.

Halmlade som er søgt til at ligge i forlængelse af den vestligste stald vil ikke blive synlig, såfremt den ikke bliver væsentligt højere end den vestligste stald. Ved en højde på 11 m må det forventes, at tagfladen på den nye halmlade kan ses, for at minimere dette videreføres princippet med mørke tagflader. Herved vurderes det at den nye halmlade ikke vil give væsentlige påvirkninger af landskabet.

Den ny stald syd for møddingspladsen vurderes heller at kunne ses fra Tørskind Grusgrav som følge af den eksisterende beplantning. Ud fra koter og synlighed fra Tørskind Grusgrav så vurderes det at en stald der er lavere end 6,5 m ikke være synlig. Til sammenligning er den vestligste hestestald ca. 7 m høj og på 1135 m². Den ansøgte servicestald forventes at blive på omkring 500 m², og derved forventes højden at blive lavere end den vestligste stald. Det kan derfor ikke udelukkes at tagfladen på servicestalden vil kunne ses fra Tørskind Grusgrav. Der stilles vilkår om tagfladernes materialer/farver.

De ansøgte fritliggende læskure vil ikke kun ses (eksisterende læskure kan ikke ses pga. terræn og beplantning), såfremt disse ikke bliver højere end de eksisterende læskure, holdt i mørkebrune farver på facaderne og at beplantningen fastholdes omkring denne del af ejendommen.

Flytbare læskure vurderes ligeledes ikke at være synlige hvis de holdes i mørkebrune farver på facaderne, og at deres højde er 4 m, så vil de pga. terrænet og beplantning falde ind i landskabet.

Indsynet fra de øvrige fjernområder nord, øst og vest for Tørskindvej 70 vil ikke blive påvirket af anlægget, da anlægget ikke er synligt pga. terræn og beplantning.

Der er desuden stillet vilkår om at læskure skal fjernes når de ikke længere benyttes, da disse bygninger ligger uden tilknytning til eksisterende bygninger.

Belysning

Der er ved flere bygninger udendørs belysning, som er tændt efter mørkets frembrud. Derudover er der på gavlene af bygningerne arbejdsbelysning, som er sensorstyret og tænder ved bevægelse. Med denne godkendelse ønskes den hidtidige belysning af ejendommen videreført. Princippet for belysning med angivelse af permanent belysning og sensorstyret belysning og som beskrevet i den tidligere godkendelse fra 2012 (herunder Situationsplan med "Bygningsoversigt med princip for belysning"):

"Ansøger anfører bl.a. at, "...Belysningen etableres med ... styrede reflektorer for primært nedadrettet lys og en mindre grad af rumbelysning..." og " .. Som hovedgreb foreslåes derudover en udendørs belysning af de øvrige færdselsarealer i anlægget: langs øvrige staldbygninger og ridehuset samt driftsbygninger. Disse tænkes udført efter det beskrevne hovedprincip for belysning. Således tænkes er alle armaturer afskærmet og placeret således at de lyser på de ønskede arealer og mindst muligt udad i landskabet. Der tænkes at der kan være en minimumsbelysning af knudepunkter som er permanent tændt i forbindelse med mørkets frembrud og som suppleres af sensor- og timerstyret belysning ved aktivitet i anlægget."

Det er primært lyset langs indkørslen, som kan ses fra omgivelserne fra Tingkærvej og Tørskindvej. Det er ikke oplyst, at der vil blive opsat belysning hen til den nye servicestald eller halmlade.

Der vurderes ikke, at der vil ske væsentligt lysudslip fra bygninger, idet stalde og

haller er lukkede og der ikke anvendes lysplader i tagbeklædning. Der er en stor grad af beplantning omkring og mellem bygninger, som vil mindske påvirkning af lys til omgivelserne. Der er stillet vilkår vedrørende beplantning omkring ejendommen.

Det er kommunens vurdering, at den udendørs belysning ikke vil medføre væsentlige gener på baggrund af afstand til omboende og med den afskærmning, som eksisterer dels ved beplantning og dels ved bygningsmasse.

--

Samlede vilkår for landskab.

Der stilles vilkår ud fra den ovenstående vurdering, og for at modvirke at nye eller eksisterende bygninger vil medføre at ejendommen Tørskindvej 70 påvirker landskabet i en negativ retning.

Der stilles vilkår om materialevalg og afdæmpede farver for halmladen, som skal fremstå som tilsvarende bygninger på Tørskindvej 70.

Maskinhuset skal have mørkt tag og en ikke reflekterende overflade. De eksisterende bygninger omkring maskinhuset har reflekterende flader, og der skal derfor være en anden overflade med en afdæmpet farve på maskinhuset.

Læskurene skal fremstå som de eksisterende læskure. Læskure skal fjernes ved ophør af driften på ejendommen eller når de ikke er nødvendige for driften af de pågældende folde.

Servicestalden kan opføres i samme materialer som den vestligste stald. Dette kræver dog at eksisterende beplantning bibeholdes og at bygningen ikke har reflekterende overflader, dog med mulighed for at lave en åbning på 6 m, så der kan opnås adgang til foldarealer.

Der stilles vilkår om beplantning på ejendommen som vist på bilag 5. Der stilles vilkår om maksimale højder på nye bygninger samt belysning.

Med vilkårene er det kommunens vurdering, at det sikres, at der sker en indpasning i landskabsbilledet. Endvidere er byggeriet søgt harmoneret med ejendommens resterende bygninger. Det er Vejle Kommunes vurdering, at der med de stillede vilkår ikke vil ske en væsentlig påvirkning af landskabet eller kulturmiljøer som følge af opførelse af halmlade, maskinhus, servicestald samt to læskure.

3.9. Andet - Biaktiviteter

Ejendommen Tørskindvej 70 rummer en række andre aktiviteter som enten foregår hele tiden eller lejlighedsvist. Disse aktiviteter kan have indvirkning på driften af husdyrbruget. Dette omfatter:

- Anlæg til tørring/afbrænding af husdyrgødning fra hesteholdet. Der er givet en selvstændig miljøgodkendelse efter miljøbeskyttelsesloven.
- Administrationsbygning
- Boliger til personale
- Kiosk og mulighed for bespisning (køkken)
- Hingstestation
- Ridehaller med siddepladser
- Stævner/opvisninger (indendørs og udendørs)
- Faciliteter til pleje af heste (f.eks. vask og tørring)

Det vurderes at disse aktiviteter reguleres gennem andre afgørelser eller lovgivning. Såfremt der måtte opstå tvivlstilfælde, om de pågældende aktiviteter i forhold til selve husdyrbruget, så vil Vejle Kommune foretage vurdering af, hvorvidt dette er omfattet af godkendelsen af husdyrbruget eller der skal ske en anden sagsbehandling.

3.10. Alternativer

Der er ikke oplyst alternative placeringer i forhold til ansøgte, dvs. andet end 0-alternativet. Ansøger har tidligere indsendt et andet projekt med andre placeringer af bygninger (version 1 af ansøgningskemaet)

Det såkaldte 0-alternativ består i, at udvidelsen ikke blev gennemført. Det er kommunens vurdering, at ansøger har forholdt sig tilstrækkeligt til 0-alternativet. Med hensyn til miljøpåvirkning og nabogener for udvidelsen set i forhold til 0-alternativet, er det kommunens vurdering, at udvidelsen ikke vil betyde risiko for en væsentlig påvirkning af det omgivende miljø, eller væsentlig større gener for naboer end ved den nuværende produktion – jf. øvrige afsnit i miljøgodkendelsen.

3.11. Samlet vurdering

Vejle Kommune har vurderet miljøbelastningen efter udvidelsen af husdyrbruget på Tørskindvej 70, 7183 Randbøl. Kommunen vurderer, at husdyrbruget har truffet de nødvendige foranstaltninger til at forebygge og begrænse forureningen fra husdyrbruget samt at det ansøgte overholder kravene i husdyrbrugloven og tilhørende bekendtgørelsen. Endvidere vurderer kommunen, at husdyrbruget efter udvidelsen med overholdelse af godkendelsens vilkår kan drives uden væsentlig indvirkning på miljøet.

UDKAST

4. Offentlighed og klagevejledning

Den del kommer først med i den endelige afgørelse, når denne kan påklages.

4.1 Annonceringer og høringer

4.2. Klagevejledning

Denne afgørelse er meddelt efter § 16 a i husdyrbrugloven²².

UDKAST

²² Lov nr. 1572 af 20. december 2006 om lov om husdyrbrug og anvendelse af gødning m.v. med senere ændringer.

Bilag 1 (Situationsplan - Ansøgers miljøkonsekvensrapport)



BILAG 2

Miljøkonsekvensrapport

Tørskindvej 70 7183 Randbøl



BILAG 2

Datablad

Landbrugets navn og beliggenhed	Tørskindvej 70 7183 Randbøl
Matrikel nr. Ejerlav	3a Limskov By, Nørup
Cvr. nummer CHR-nummer	15504749 21990
Ejendomsnummer	6300029396
Ejer af ejendommen/ansøger Adresse Tlf. E-mail	Stutteri Blue Hors Tørskindvej 70 7183 Randbøl 40623141 Henrik Nielsen, driftschef hni@bluehors.com
Driftsansvarlig	Henrik Nielsen
Brugstype	Hesteejendom med ammoniakemission over 3500 kg N
Indsendt	
Senest opdateret	
Godkendelsesbetegnelse	§ 16a
Sags nr.	
Dato for godkendelse	
Tilsynsmyndighed	Vejle Kommune
Kvalitetssikret af	
Næste revurdering af godkendelsen	

Ansøgers Konsulent:

Navn: Anne Kirkegaard, Velas
Adresse: Asmildklostervej 11, 8800 Viborg
Tlf.nr. 29634004
E-mail: aki@velas.dk

BILAG 2

Indhold

Ikke- teknisk resumé.....	5
Beskrivelse af det ansøgte.....	6
Projektbeskrivelse	6
Husdyrbrugets beliggenhed	8
Opbevaring af foder	8
Energi- og vandforbrug.....	8
Spildevand	9
Reststoffer, affald og kemikalier	9
Husdyrbrugets nabopåvirkninger og tiltag der begrænser gener	11
Lugt	11
Generel bekæmpelse af skadedyr	11
Transport	12
Støj.....	13
Støvgener.....	14
Lys	14
Håndtering og opbevaring af husdyrgødning.....	15
Ansøgtes forventede virkning på miljøet (de væsentligste og kumulative påvirkninger).....	15
Begrebet BAT	15
Vejledende BAT- standardkrav (ammoniak)	16
Teknologivalg til opfyldelse af krav om BAT (ammoniak)	16
BAT- krav vedr. udbringning af husdyrgødning og udnyttelse af næringsstoffer i marken	16
BAT- krav Energibesparende foranstaltninger	18
BAT-krav vandbesparende foranstaltninger	19
BAT foder	20
Management på husdyrbruget.....	20
Egenkontrol	21
Natur.....	21
Foranstaltninger for at begrænse det ansøgtes virkning på miljøet.....	22
Befolkningen og menneskers sundhed	22
Biologisk mangfoldighed	22
Jordarealer, jordbund, vand, luft og klima	25
Materielle goder kulturarv og landskabet	25
Risikohåndtering.....	25

BILAG 2

Husdyrbrugets ophør..... 27

BILAG 2

Ikke- teknisk resumé

Beskrivelse af det ansøgte:

Stutteri Blue Hors søger om ny miljøgodkendelse grundet et ønske om en ny servicestald og to nye læskure, der ønskes opført syd for det eksisterende anlæg. Stutteri Blue Hors er tidligere godkendt efter §11 i lov om miljøgodkendelse mv. Ejendommen er godkendt til et antal heste. Efter nugældende lovgivning skal ejendommen godkendes efter stipladsmodellen, da det er første gang der udvides i staldarealet efter august 2017.

I forbindelse med ønsket om at tilride og sælge flere rideheste er der opstået behov for opstaldning af flere ungheste. Derfor ønskes der opført en ny servicestald syd for det eksisterende anlæg, samt to nye læskure. Da de to nye læskure placeres mere end 20 meter fra eksisterende bygninger på ejendommen søges der samtidig om landzonetilladelse til opførelse af disse.

De 2 nye læskure kan ikke opføres tættere på eksisterende anlæg grundet krav til foldstørrelse i lov om hold af heste. Da der er tale om læskure skal hestene frit kunne bevæge sig fra stald til fold.

Derudover søges om tilladelse til opførelse af ny halmlade og nyt maskinhus. Den nye halmlade er nødvendig for driften, da der skal bruges mere halm på ejendommen i fremtidig drift. Med nuværende opbevaringskapacitet er der ikke plads til den mængde halm der bruges på en sæson, dette er et ønske til fremtidig drift.

Det nye maskinhus skal rumme depot samt opbevaring af maskiner til ejendommens erhvervsmæssige drift. Maskinhuset etableres med en kiphøjde på 8,5 meter og en benhøjde på 4,3 meter. Maskinhuset opføres i tilsvarende farve og materialevalg som det eksisterende maskinhus.

Ansøgtes forventede virkning på miljøet:

Bygninger med besætning, anlæg til opbevaring af foder og husdyrgødning er vurderet i forhold til bl.a.:

- Ammoniakfordampning, lugt, lys, støj og støv fra stalde og opbevaringsanlæg.
- Forbrug af vand, energi.
- Anvendelse af bedste tilgængelige teknik.
- Opbevaring og bortskaffelse af bl.a. affald og kemikalier.
- Landskabelige og kulturhistoriske forhold.

Ejendommen er beliggende knap 2 km øst for Bindeballe. Lugtberegningen viser, at afskæringskriterierne for lugt i forhold til nærmeste nabo, samlede bebyggelse og byzone er overholdt. Afskæringskriterierne for lugt er de maksimale lugtemissioner der må forekomme ved nærmeste nabo, samlet bebyggelse og byzone. Lugt opgøres i OU/s eller LE/s.

Når et anlæg godkendes med eksisterende bygningsmasse og evt. udvidelse (nybyggeri) skal anlægget leve op til BAT som betyder "Bedst tilgængelige teknologi" i forhold til ammoniakfordampningen fra det samlede anlæg. Da der opføres nye stalde, skal disse derfor overholde BAT kravet til nybyggeri. Anlægget overholder kravet til BAT som er et krav på 3.717 kg N/år, der er beregnet en årlig fordampning på 3.656 kg N/ha.

Der findes ingen næringsfattige og kvælstoffølsomme terrestriske naturtyper såsom højmoser og større overdrev, indenfor 200 m afstand fra anlægget. De § 3-beskyttede

BILAG 2

naturområder der findes indenfor 200 m fra anlægget, er alle næringsrige vandhuller eller moser, som ikke vurderes at blive påvirket væsentlig af udvidelsen. Udenfor 200 m fra anlægget vurderes merbelastningen med kvælstof at være af en størrelsesorden, hvor den hverken i sig selv eller i kumulation med andre påvirkninger kan medføre en væsentlig påvirkning af kvælstoffølsomme naturtyper. Der er lavet beregninger der bekræfter dette.

Foranstaltninger for at begrænse det ansøgte virkning på miljøet:

Produktionen overholder alle gældende normer for:

- opbevaring og udbringning af gylle
- håndtering af spildevand og affald
- Støj-, støv-, og lugtbelastning af omgivelser m.v.

Det betyder, at projektets virkninger på miljøet, hvad angår disse faktorer, må betragtes som tilfredsstillende.

Det vurderes, at husdyrbruget har truffet de nødvendige foranstaltninger til at forebygge og begrænse forureningen fra husdyrbrugets anlæg. Desuden vurderes det, at husdyrbruget efter udvidelsen kan drives uden væsentlige indvirkninger på miljøet, såfremt vilkårene i denne godkendelse overholdes.

Beskrivelse af det ansøgte

Projektbeskrivelse

Der søges om en godkendelse efter §16 a i LBK 520 af 01/05/2019 til opførelse af en ny servicestald og to nye læskure. De eksisterende stalde forsættes i uændret drift.

Den nye servicestald ønskes placeret syd for det eksisterende anlæg, afstanden til den nye servicestald fra eksisterende anlæg vil være ca. 16 meter i sydlig retning, dog 75 meter til de nye læskure i forhold til den eksisterende møddingsplads.

De nye bygninger opføres i elementer i grå toner, taghældning på 20 grader med mørkt tag med ventilationskip.

Produktionsarealet i eksisterende anlæg er opgjort og udregnet efter eksisterende byggetegninger. De nye bygninger ansøges med bruttoareal, da der derved ikke vil være nogen binding på indretningen af de nye stalde. Ansøgning om bruttoareal i de nye stalde medfører ingen udfordringer hverken i forhold til ammoniak eller lugtgener.

Placeringen af læskurene begrundes med behovet for foldarealer jf. lov om hold af heste.

Der søges samtidig om godkendelse til ny halmlade da behovet for halm stiger som følge af driften af den nye servicestald samt et ønske om at kunne opbevare mere halm på ejendommen som er afstemt med sæsonens behov. Derudover søges der om nyt maskinhus placeret i forbindelse med eksisterende maskinhus.

BILAG 2



Der vil samlet på ejendommen være et produktionsareal på 5.386 m²

Blue Hors driver ud over denne ejendom følgende ejendomme med hestehold:

Tørskindvej 71, 7183 Randbøl

Ejendommen er ikke driftsmæssigt sammenhængende med ovennævnte.

I baggrundsbemærkningerne til nugældende lov står følgende:

Hvis der er et driftsfællesskab på tværs af ejendomme, vil det bl.a. indgå som kriterium for vurderingen af, om de skal vurderes samlet, om der er fællesanlæg. F.eks. anføres det, at fælles malkestald eller foderanlæg kan være et indicium for, at ejendommenes bygninger har en sådan teknisk sammenhæng, at de må betragtes som ét anlæg. Rørforbindelser vil derimod ikke i sig selv bevirke, at to bygningskomplekser betragtes som ét. Flytning af dyr mellem ejendomme inden for samme bedrift bevirker heller ikke sig selv, at flere staldanlæg skal vurderes under et.

Tørskindvej 70 har ikke andre anlæg tilknyttet samme ejendomsnummer.

Tørskindvej 70 har ikke fælles foderanlæg med andre anlæg. Der er særskilt registrering af vand- og elforbrug.

BILAG 2

Ejendommen er derfor ikke driftsmæssigt sammenhængende med andre.

Der er ingen biaktiviteter på ejendommen som fx vindmøller eller biogasanlæg.

Husdyrbrugets beliggenhed

Husdyrbruget er placeret i landzone. Nærmeste enkeltbolig der ikke er noteret som landbrug, Lihmskovvej 41 der ligger ca. 300 m nordøst for nærmeste staldbygning. Nærmeste samlede bebyggelse i landzone er Tørskindvej 48 (Store Lihme)), samlet bebyggelse i landzone udløses af en beboelse hvor der ligger mere end 6 andre beboelse indenfor en radius af 200 m. hertil er der godt 2 km mod nord. Nærmeste område, som er udlagt til boligområde og byzone er Daldover By mod nordvest, hertil er der ca. 2,5 km.

De nye stalde overholder de fastlagte afstandskrav:

- 1) 25 m til vandforsyningsanlæg, der ikke er til almen vandforsyning.
- 2) 50 m til vandforsyningsanlæg til almen vandforsyning.
- 3) 15 m til vandløb (herunder dræn) og søer større end 100 m², jf. dog stk. 2.
- 4) 15 m til offentlig vej og privat fællesvej.
- 5) 25 m til levnedsmiddelvirksomhed.
- 6) 15 m til beboelse på samme ejendom.
- 7) 30 m til naboskel.

Opbevaring af foder

Foder

På ejendommen benyttes indkøbt foder, foder opbevares i bygning indrettet hertil. Der er stor fokus på at opbevare foder i rene omgivelser således der ikke tiltrækkes skadedyr i form af mus og rotter. På ejendommens arealer produceres der grovfoder i form af wrapballer.

Energi- og vandforbrug

Nudrift	
Årligt elforbrug	450.000 Kwh
Årligt forbrug af vand	8000 m ³
Årligt forbrug af olie/gas	39.000 liter (heraf ca. 2000 til opvarmning)

Ansøgt	
Årligt elforbrug (anslået)	475.000 Kwh
Årligt forbrug af vand (anslået)	8500 m ³
Årligt forbrug af olie/gas (anslået)	40.000 liter (heraf ca. 2000 til opvarmning)

BILAG 2

Der bruges primært strøm til ventilation, belysning.

Det vurderes at strømforbruget, samlet for ejendommen, ligger indenfor et normalt niveau for en ejendom af denne størrelse. Det bemærkes at forbrug er anslået og estimeret ud fra standardtal. Ved opførelse af de nye staldbygninger vil der være fokus på valg af ressource besparende installationer.

Spildevand

Rengøringsvand fra stalde er ca. 200 m³ årligt der ledes til teltoverdækket beholder.

Vand fra vask af maskiner ledes til samme teltoverdækket beholder

Type	Mængde i nudrift	Mængde i ansøgt drift	Afledes til
Rengøringsvand fra vask af stalde	200 m ³	200 m ³	Teltoverdækket beholder
Vask af maskiner	Maskiner vaskes på vaskeplads ved møddingsplads	Maskiner vaskes på vaskeplads ved møddingsplads	- Teltoverdækket beholder
Sanitært spildevand fra driftsbygning	Toilet i stald, mængde 50 m ³	Toilet i stald, mængde 50 m ³	Opsamles og køres til rensningsanlæg af Gadbjerg kloak service. 50 m ³

Udover spildevand udledes der fra ejendommen overfladevand fra ejendommens bygninger. Vand herfra ledes til dræn. Vand fra ejendommen udledes til regnvandsfaskiner på ejendommen. Kun overfladevand fra den gamle gårdsplads løber i dræn.

Vand fra de nye bygninger bortledes via regnvandsfaskine i forbindelse med bygningerne der er ingen dræn i nærheden.

Reststoffer, affald og kemikalier

Fast affald

Generelt bemærkes, at al affald vil blive bortskaffet i henhold til kommunens affaldsregulativ. Beskrivelse af opbevaringsforhold og anslåede affaldsmængder i nudrift og ansøgt produktion er vist herunder.

BILAG 2

	Mængde nudrift (kg el. tons)	Mængde ansøgt (kg el. tons)	Opbevaring	Bortskaffelse
Forbrændingseget affald.	Ca. 3-4 tons	Ca. 3-4 tons	Container i maskinhus og mindre affaldsspande i staldbygningerne.	Containeren tømmes af godkendt firma.
Jern	Tønde der fyldes i maskinhus	Tønde der fyldes i maskinhus	Opbevares i maskinhus	Køres til produkthandler Når tønden er fuld
Medicinaffald og kanyler	Kanyleboks + tomme glas	Kanyleboks + tomme glas	Kontor/stald	Kommunal modtagerplads eller dyrlæge tager det med retur efter endt besøg.

Affald afskaffes så vidt muligt til genbrug.

Olie:

Dieselolie:

På ejendommen opbevares dieselolie i følgende tanke:

- Overjordisk tank fra 1996 på 2500 liter placeret i Maskinhus
- Overjordisk tank fra 2012 på 1200 liter placeret i lade
- Overjordisk tank fra 2017 på 2500 liter placeret i maskinhus

Smøreolie:

- Smøreolie opbevares i lukkede 200 L tromler og dunke, som er placeret i maskinhuset.

Pesticider og sprøjteudstyr:

Sprøjtemidler opbevares i kemirum i maskinhus.

Døde dyr:

På ejendomme med hestehold er der få døde dyr.

Opbevaring

Døde dyr placeres skyggefuldt og overdækkes frem til afhentning.

Bortskaffelse

BILAG 2

- Døde dyr afhentes efter behov.
- Afhentning finder sted når der tilmeldes døde dyr til Daka, afhentning finder typisk afsted på hverdage.

Afhentningssted

- Afhentningssted er valgt i god afstand fra naboer.
- Afhentningsstedet er valgt på et skyggefuldt sted.
- Afhentningsstedet er ved fast tilkørselsvej og tilgængelig for afhentningsmateriellet.

Det vurderes, at opbevaring af døde dyr lever op til kravene herom og det vurderes, at omkringboende naboer ikke vil blive generet af evt. lugt fra døde dyr.

Husdyrbrugets nabopåvirkninger og tiltag der begrænser gener




Lugt

Nærmeste enkeltbolig der ikke er noteret som landbrug, Lihmskovvej 41 der ligger ca. 550 m nordøst for anlægget. Nærmeste samlede bebyggelse i landzone er Tørskindvej 48 (Store Lihme), samlet bebyggelse i landzone udløses af en beboelse hvor der ligger mere end 6 andre beboelse indenfor en radius af 200 m. hertil er der ca. 2,2 km mod nordøst. Nærmeste område, som er udlagt til boligområde og byzone er Daldover By Randbøl nordvest, hertil er der ca. 2,5 km.

Geneafstandene for de tre forskellige kategorier fremgår af nedenstående skema.

I husdyrgodkendelse.dk er der udarbejdet lugtberegninger. Beregningerne viser at lugtgenekrav til enkelt beboelse, samlet bebyggelse og byzone er overholdt.

Samlet resultat af lugtberegning

Bebyggelse	Kumulation	Model	Ukorrigeret geneafstand (m)	Korrigeret geneafstand (m)	Vægtet gennemsnitsafstand (m)	Genekriterie overholdt	
 Lihmskovvej 41	0	NY	45,1	45,1	578,9	Ja	▼
 Tørskindvej 48	0	NY	217,1	217,1	2259,2	Ja	▼
 Daldover By, Randbøl	0	NY	325,6	325,6	2561,5	Ja	▼

Generel bekæmpelse af skadedyr

Bekæmpelse af skadedyr fortages efter anvisninger fra Aarhus Universitet, Institut for Agroøkologi I forbindelse med dyreholdet kan der forekomme gener fra skadedyr (rotter, mosegrise m.v.), som skal afhjælpes, samt gener fra fluer, som skal bekæmpes effektivt.

Det vurderes, at der kan være en risiko for opformering af fluer og andre skadedyr. Der opretholdes en god hygiejne, og daglig rengøring som er et væsentligt parameter til bekæmpelse af fluer. Desuden foretages der bekæmpelse af fluer i dybstrøelsen i alle staldafsnit.

BILAG 2

Fluegener

Der holdes en høj hygiejnestandard i staldene.

Rottebekæmpelse

Bekæmpelse af rotter foretages efter anvisninger fra Aarhus Universitet, Institut for Agroøkologi. Desuden følges de forbyggende foranstaltninger, som er fastlagt i Bekendtgørelse om forebyggelse og bekæmpelse af rotter (BEK nr. 1723 af 17/12/2017).

Der er indgået serviceaftale med Rovfluen ApS der sætter kasser op og tilser dem.

Vurdering

Det vurderes at der er taget de nødvendige forholdsregler for rotte og skadedyrs bekæmpelse.

Transport

Der er etableret en tilkørselsvej til anlægget fra Tingkærvej. Det vurderes at der ved udkørsel fra anlægget er gode oversigtsforhold.

Bemærkninger vedr. transporter:

- Udbring af husdyrgødning sker over en begrænset periode primært i foråret.
- Arealerne ligger i nærhed af ejendommen.
- Ejendommen er beliggende centralt for udbringningsarealerne.
- Udbringningsarealerne ligger tæt på ejendommen, hvilket nedsætter transporttiden og brændstofforbruget.
- Transporter vil normalt foregå i dagtimerne, dog må der påregnes transporter ud over dagtimerne i forbindelse med sæsonbestemt arbejde ved eksempelvis ensilering, forårsarbejde, høst og efterårsarbejde i marken.
- Transporter med husdyrgødning er sæsonbetonet i forhold til markarbejde. De øvrige transporter er jævnt fordelt over året.
- Det tilstræbes at holde kørslen i spidsbelastningsperioderne inden for normal arbejdstid
- Køretøjer vedligeholdes og tomgangskørsel undgås.

Transporttype	Antal transporter pr. år i ansøgt drift	Antal transporter pr. år i nuværende drift	Tidsinterval	Hypighed	Firma
Lastbil					
Foder			Kl. 08.00-16.00		
Døde dyr			Kl. 07.00-17.00	Efter behov	DAKA

BILAG 2

Brændstof(diesel)			Kl. 08.00-16.00	Kvartalsvis	
Strøelse			Kl. 07.00-17.00	Månedligt i vinterhalvåret	
Affald			Kl. 07.00-17.00	Hver 14. dag	
Mødding	18		Kl. 07.00-17.00	Hver 14. dag vinter/md. Sommer	
Traktor					
Wrap/hø			Kl. 07.00-12.00		
Personbiler					
Dyrlæge			Hele døgnet	Ugentligt	
Beslagsmed			08.00-17.00	Ugentligt	
Stævner (kørsel til)			05.00-23.00	Ugentligt	
Undervisning – transport til og fra			14.00-22.00	Ugentligt	
Diverse (kundebesøg, kåringer, hopper til ifoling, dyrehospital, salg)			Hele døgnet	Ugentligt	

Vurdering

Det vurderes at gener fra antal transporter vil være minimale på grund af anlæggets placering samt afstande til nabobeboelser.

Støj

Beskrivelse af støjkloder

Der kan forekomme støj fra:

- Ventilationsanlægget
- Kompressor

BILAG 2

- Højtryksrensere, som primært anvendes indendørs

De fleste støjkloder er placeret i lukkede bygninger.

Herudover vil der forekomme støj ved transport til og fra ejendommen.

Støjkilde	Placering	Tidsinterval	Tiltag mod støjkloder
Ventilation	På taget af stalden. Motor sidder indenfor.	Alle døgnets 24 timer med varierende effekt over året.	Anlægget er placeret inden døre og forventes derfor ikke at påføre omgivelserne støj.
Højtryksrensere	Brug af højtryksrens sker inden døre	Ca. 300 timer om året. Rengøring sker i dagtimerne	Bruges inden døre og forventes derfor ikke at påføre omgivelserne støj.
Transport til og fra ejendommen ved bl.a. aflæsning af foder og ved ind- og udlevering af heste		Der kan lejlighedsvis forekomme støj ved af og pålæsning af heste	Det meste transport sker indenfor normal arbejdstid

Tiltag mod støjkloder

Flere af støjkloderne er placeret i lukkede bygninger, fx højtryksrensere og ventilation. Det forsøges så vidt muligt at holde støjperioden inden for normal arbejdstid.

Vurdering

Arbejdsgange, der kan give anledning til støj, med støjende aktiviteter udendørs er af begrænset karakter. Størstedelen af støjkloderne er placeret i lukkede bygninger og vil ikke kunne påvirke nabobeboelse grundet afstanden.

Alt i alt vurderes det, at støjbidraget ikke får konsekvenser for de omkringboende som følge af ansøgte godkendelse.

Støvgener

Det vurderes, at håndtering af foder ikke vil medføre nævneværdige støvgener for omgivelserne, da foderet opbevares i sække indendørs, desuden forekommer der ikke støv fra foder til heste da hestene ikke har godt af daglig støvpåvirkning i forhold til åndedrætssystemet.

Støv fra bedriftens interne transporter samt støv fra de forskellige transporter til og fra husdyrbruget, forventes ikke at medfører gener for de omkringboende.

Samlet set vurderes det, at produktionsanlægget med tilknyttede aktiviteter generelt ikke vil give anledning til væsentlige støvgener ved de omkringliggende nabobeboelser.

Lys

Der er ophængt lamper til belysning fordelt på hele anlægget. Lamper vil være tændt efter behov.

Det vurderes at lys ikke vil have nogen fjernpåvirkning til omkringboende.

BILAG 2

Håndtering og opbevaring af husdyrgødning

Der er følgende opbevaringskapacitet:

Opbevaringsanlæg	Beliggenhed (adresse)	Byggeår	m ³	Overdækning
Gyllebeholder BBR T 17	Tørskindvej 70	2010	1245	Ja
Møddingsplads BBR T 19	Tørskindvej 70	2014	1450 m ² 4350 m ³	

Der vil være ca. 200 heste i snit om året på ejendomme.

Der produceres ca. 1550 m³ dybstrøelse, beregnet ud fra maksimalt antal heste på anlægget. Dermed skal der bruges 1160 m³ opbevaringskapacitet.

Det vurderes at der er tilstrækkelig opbevaringskapacitet til minimum 9 måneder.

Ansøgtes forventede virkning på miljøet (de væsentligste og kumulative påvirkninger)

Begrebet BAT

BAT betyder Best Available Techniques (Bedst Tilgængelige Teknik) og er en fællesbetegnelse for teknikker og teknologier, som kan begrænse forurening fra stalde eller lager. BAT- begrebet dækker endvidere over teknikker og teknologier til begrænsning af vand- og energiforbruget.

På et husdyrbrug er kvælstof, fosfor og ammoniak de væsentligste næringsstoffer, som kan give anledning til påvirkning af det omgivende miljø.

De mest betydende faktorer for omfanget af påvirkningen med næringsstoffer er valget af:

Genetik

Foderteknologi

Staldindretning

Opbevaring af husdyrgødning

Management

Udbringningsteknologi

For anlægget (husdyrhold, stald og lager) defineres kravet om BAT som en maksimal emissionsgrænse

BILAG 2

afhængig af udvidelses størrelse og afhængig af, om udvidelsen sker i nyt eller eksisterende byggeri. Emissionsgrænserne er fastlagt i BAT- standardvilkår udarbejdet af miljøstyrelsen.

I de følgende afsnit beskrives det, hvordan den ansøgte produktion indrettes med henblik på at leve op til kravet om BAT.

Vejledende BAT- standardkrav (ammoniak)

BAT kravet for anlægget i forhold til ammoniaktabet er opfyldt. Da der er tale om opførelse af et nyt anlæg skal der regnes BAT-krav ud fra "nyt anlæg". For anlæg indrettet til heste findes der ingen teknologier der kan reducere ammoniakfordampningen fra stalde. Derfor er der ingen BAT krav til nye stalde indrettet til hold af heste.

Det samlede BAT krav er beregnet via husdyrgodkendelse.dk og beregnet til 3.717 kg N.

Den samlede ammoniakemission fra anlægget er beregnet til 3.656 kg N.

Teknologivalg til opfyldelse af krav om BAT (ammoniak)

For anlæg indrettet til heste findes der ingen teknologier der kan reducere ammoniakfordampningen fra stalde. Derfor er der ingen BAT krav til nye stalde indrettet til hold af heste.

Eksisterende gyllebeholder, der anvendes til opsamlingsstank fra bl.a. møddingsplads og stalde.

Valg af teknologi til opbevaring af husdyrgødning

Det er BAT at have naturligt flydelag på sin gyllebeholder. Fast overdækning reducerer ammoniakemissionen med 50% i forhold til flydelag.

BAT- krav vedr. udbringning af husdyrgødning og udnyttelse af næringsstoffer i marken

De teknikker, der i marken kan reducere ammoniakfordampningen ved udbringning, er rettet mod at begrænse det tidsrum, i hvilket den mineralske del af kvælstofindholdet i gyllen er i kontakt med luften, eller sikrer, at den mineralske del forbliver på opløst form. Konkret omfatter det teknikker, der sørger for, at gyllen hurtigt kommer ned på eller i jorden, eller som giver gyllen en lavere PH- værdi (svovlsyrebehandling).

En stor del af de virkemidler, der kan reducere ammoniaktabet i forbindelse med udbringning af husdyrgødning er allerede implementeret via husdyrgødningsbekendtgørelsen, der fastsætter generelle regler for, hvornår og hvordan husdyrgødning må udbringes. For udbringning af husdyrgødning gælder således følgende:

- Regler for udbringningstidspunkter (forbud mod udbringning 200 m fra byområder på weekend- og helligdage)
- Gylle skal som minimum udbringes med slæbeslanger (bredspredning forbudt)
- Gylle der udbringes på arealer uden etablerede afgrøder til høst skal være nedbragt senest 4 timer efter udbringning.
- Al udbringning af husdyrgødning på sort jord og græsmarker skal ske ved nedfældning eller en tilsvarende teknologi med samme ammoniakreduktionsprocent.

BILAG 2

En yderligere reduktion af ammoniakfordampningen ved udbringning af husdyrgødning vil kunne nås ved krav om nedfældning af al husdyrgødning eller ved tilsætning af svovlsyre til husdyrgødningen.

Miljøstyrelsen har imidlertid vurderet, at de samfundsøkonomiske omkostninger ved nedfældning af husdyrgødning er uforholdsmæssigt høje, da nedfældning af husdyrgødning kan give skader på afgrøderne og dermed udbyttetab. Desuden vil nedfældning føre til øget udledning af drivhusgasser, da nedfældning af husdyrgødning er en mere krævende proces end alm. slangeudlægning, hvilket betyder et højere dieselforbrug. Tilsvarende vurderer Miljøstyrelsen, at svovlsyrebehandling af gylle er en uforholdsmæssig dyr teknologi at indføre alene af hensyn til miljøeffekten i marken.

På denne baggrund vurderer Miljøstyrelsen at gældende lovgivning vedr. udbringning er BAT.

Kvælstof er et vigtigt plantenæringsstof. Optimal udnyttelse af de tilførte næringsstoffer med husdyrgødningen medfører mindre udvaskning af kvælstof til grundvand og overfladevand. Teknikker til reduktion af kvælstof er derfor rettet mod at øge afgrødernes optagelse af kvælstof. Der er følgende teknikker:

- Teknikker til optimal fordeling af husdyrgødningen i marken
- Teknikker, som er målrettet mod at tilbageholde mineraliseret kvælstof i jorden udenfor afgrødernes vækstsæson
- Teknikker, som øger husdyrgødningens andel af mineralsk kvælstof i forhold til organisk kvælstof.

En stor del af de teknikker, der kan reducere udvaskningen af kvælstof i marken er allerede implementeret via husdyrgødningsbekendtgørelsen. Eksisterende lovgivning der tager sigte på at reducere udvaskningen af kvælstof er:

- Fastsatte harmonikrav (dvs. hvor meget husdyrgødning der må udbringes pr. ha).
- Regler for hvornår og hvordan husdyrgødning må udbringes.
- Regler for hvor meget kvælstof der må tilføres på den enkelte bedrift totalt.
- Regler for hvor stor en andel af kvælstoffet der skal udnyttes i husdyrgødningen.
- Krav om udarbejdelse af mark- og gødningsplaner samt gødningsregnskaber.

En yderligere reduktion af tabet af nitrat fra marken vil kunne opnås ved nedfældning eller separation af husdyrgødningen og afsætning af den faste fraktion til biogasanlæg eller forbrænding.

Miljøstyrelsen har imidlertid vurderet, at de samfundsøkonomiske omkostninger ved nedfældning af husdyrgødning er uforholdsmæssige høje, da nedfældning af husdyrgødning kan give skader på afgrøderne og dermed udbyttetab. Desuden vil nedfældning føre til øget udledning af drivhusgasser.

På den baggrund vurderer Miljøstyrelsen, at det niveau, som er opnåeligt ved eksisterende lovkrav, er BAT. Det vurderes, at ansøger lever op til alle generelle miljøregler inkl. de ovenfor beskrevne regler vedr. husdyrgødning, og at BAT-husdyrgødning dermed er overholdt.

BILAG 2

BAT- krav Energibesparende foranstaltninger

Energiforbruget afhænger af de driftsmæssige forhold på den enkelte ejendom, herunder hvilke teknologiske løsninger, der anvendes til begrænsning af forurening.

Miljøstyrelsen har ikke fastsat vejledende BAT- standardkrav vedr. energiforbrug.

Ifølge EU's referencedokument for bedste tilgængelige teknikker (BREF) der vedrører intensiv fjerkræ- og svineproduktion er det BAT at anvende følgende:

- Optimering af udformningen af ventilationssystemet i mekanisk ventilerede stalde for at tilvejebringe god temperaturkontrol samt opnå minimumsventilation om vinteren. Undgåelse af modstand i ventilationssystemer gennem hyppigt eftersyn og rengøring af luftkanaler og fans.
- Anvende lavenergi-belysning.

Der er ingen teknikker direkte rettet til ejendomme med hestehold.

Ved opførelse af de nye stalde vil der være stor fokus på energibesparende løsninger.

Lys:

Lyset slukkes når staldene forlades. Der opsættes LED-belysning i nye alle stalde.

Ventilation:

Ventilationsanlægget vil blive rengjort jævnligt ved vask af staldene. Ved rengøring fjernes snavs mv. der kan yde modstand og forøge strømforbruget.

Ventilationen vil blive styret af et temperaturreguleret styringssystem, som sikrer, at ventilationen kører optimalt, både med hensyn til temperaturen i staldene og elforbruget.

Temperatur- og luftfugtighedsfølere vil regelmæssigt blive kontrolleret.

Der gennemføres et årligt eftersyn af ventilationsanlægget, som sikrer at det kører optimalt.

Ved valg af ventilationssystem vil der være fokus på strømforbrug.

Transport:

Udbringningsarealerne ligger tæt på ejendommen, hvilket nedsætter transporttiden og brændstofforbruget.

Køretøjer vedligeholdes og tomgangskørsel undgås.

BILAG 2

Øvrige:

Der er ingen korntørring på ejendommen.

Varme:

Kuldebroer undgås på anlægget som helhed, da det relativt nyt byggeri med effektiv isolation.

Der er god isolering af transmissionsledninger til varmt vand.

Samlet vurdering vedr. energibesparende foranstaltninger: Ud fra ovenstående beskrivelse vurderes det, at det planlagte anlæg lever op til BAT vedrørende energibesparende foranstaltninger.

BAT-krav vandbesparende foranstaltninger

Vandforbruget afhænger af de driftsmæssige forhold på den enkelte ejendom.

Miljøstyrelsen har ikke fastsat vejledende BAT-standardkrav vedr. vandforbrug.

Ifølge referencedokument for bedste tilgængelige teknikker (BREF) der vedrører intensiv fjerkræ- og svineproduktion, er det BAT at reducere vandforbruget ved at udføre følgende:

- rengøring af dyrestalde og udstyr med højtryksrensere efter hver produktionscyklus eller hver batch. Til opstaldning løber spulevand typisk ned i gyllesystemet, og det er derfor vigtigt at finde en balance mellem rengøring og brug af så lidt vand som muligt udførelse af regelmæssig kalibrering af drikkevandsanlægget for at undgå spild.
- registrering af vandbrug gennem måling af forbrug, og
- detektering og reparation af lækager.

Der er ingen beskrivelser af vandbesparende foranstaltninger på ejendomme med hestehold.

Der anvendes følgende tiltag på ejendommen med henblik på vandbesparelse:

Vask af stalde

Ved vask af stalde vaskes der med højtryksrensere med koldt vand.

Der anvendes desuden vandbesparende dyser.

Vask med højtryksrensere samt vandbesparende dyser reducerer vandforbruget ved vask.

Vanding af dyr

Der er opsat vandkopper i alle bokse og løsdrift.

Vandrør og slanger i stalde

Der er etableret stophaner på alle vandslanger.

BILAG 2

Staldene kontrolleres dagligt for utætheder på vandrør og små reparationer udføres med det samme.

Registrering af vandforbrug

Vandforbruget opgøres en gang om året.

BAT foder

For ejendomme med hestehold er der ikke fastlagt retningslinjer for BAT i forhold til foder. På ejendommen er der stor fokus på foderudnyttelsen, således der ikke anvendes større fodermængder end nødvendigt.

Management på husdyrbruget

Management på ejendommen handler om at tilrettelægge arbejdet, så produktionen kører optimalt, samtidig med at forurening begrænses og anvendelsen af hjælpestoffer minimeres.

Miljøstyrelsen har ikke fastsat vejledende BAT-standardkrav vedr. management.

I henhold til EU's BREF-notat af februar 2017 er godt landmandskab en vigtig del af BAT. I henhold til dokumentet er det BAT at:

- Identificere og implementere uddannelses- og træningsprogrammer for bedriftspersonale.
- Føre journal over vand- og energiforbrug, mængde af husdyrfoder, opstået spild og spredning af uorganisk gødning og husdyrgødning på markerne.
- Have en nødfremgangsmåde til at håndtere ikke planlagte emissioner og hændelser.
- Iværksætte et reparations- og vedligeholdelsesprogram for at sikre, at bygninger og udstyr er i driftsklar stand, samt at faciliteterne holdes rene.
- Planlægge aktiviteter på anlægget korrekt, såsom levering af materialer og fjernelse af produkter og spild.
- Planlægge gødsning af markerne korrekt.

På ejendommen anvendes følgende ledelses- og kontrolrutiner med henblik på styring af husdyrbrugets miljøforhold, en del af nedenstående vil fremadrettet være indeholdt i miljøledelsessystemet på ejendommen:

- Alle ansatte introduceres grundigt til nye arbejdsopgaver.
- De ansatte deltager i lovpligtige efteruddannelseskurser.
- Alle ansatte indgår i teams, hvor sammensætningen af erfarne og nyansatte skal sikre oplæringen.
- Vand- og energiforbrug opgøres årligt.
- Foderplaner revideres 1-2 gange om året med foderkonsulent for at sikre optimal foderudnyttelse.
- Staldene gennemgås dagligt med henblik på at opdage lækager.
- Der foretages løbende service på ventilationsanlæg, elkabler og pumper af autoriseret installatør.

BILAG 2

- Alle elinstallationer efterses hvert 5. år.
- Der foretages rengøring af stalde og ventilationsanlæg efter fastlagt plan.
- Anlæg og tekniske installationer renses, vedligeholdes og udskiftes i en sådan grad, at det sikrer korrekt brug og effekt.
- Alle aktiviteter planlægges grundigt. Anlægget er indrettet på en logistisk optimal måde for transporter til og fra ejendommen såvel som den interne fordeling.
- Affald fjernes løbende fra ejendommen.
- Gyllebeholderen følger reglerne for kontrol minimum hver 10. år.
- Der føres journal over spredning af uorganisk gødning og husdyrgødning i form af det årlige gødningsregnskab. Regnskabet anvendes til at dokumentere husdyrbrugets størrelse og forbrug af gødning. Dette er lovkrav i Danmark.

Samlet vurdering vedr. management:

Ud fra ovenstående beskrivelse vurderes det at husdyrbruget har fokus på management.

Det vurderes, at ejendommen med ovenstående driftsrutiner lever op til kravet om BAT vedr. management/godt landmandskab i henhold til BREF (referencedokument for bedste tilgængelige teknikker, der vedrører intensiv fjerkræ- og svineproduktion).

Egenkontrol

Husdyrbruget varetager selv en del af kontrollen med den daglige drift som er følgende:

Der udarbejdes obligatorisk gødningsplan med efterfølgende gødningsregnskab

Der er produktionsopgørelser i markbrug og dyrehold, driftsregnskab samt egne løbende registreringer.

Gennemsyn af alle elinstallationer hvert 5. år.

Vand- og elforbruget vil blive fulgt løbende med henblik på at lokalisere eventuelle opståede fejl samt vurdere på muligheden for at reducere forbruget.

De tekniske installationer og hjælpemidler kontrolleres løbende for at imødegå driftsforstyrrelser og uheld.

Udarbejdelse af mark- og gødningsregnskab

Natur

Der er følgende afstande til nærmeste områder med registreret natur:

- Kategori 1 natur: Det nærmeste internationale naturbeskyttelsesområde er Natura 2000 område nr. 238 Egtved Ådal der ligger ca. 1 km sydvest for staldanlægget. Nærmeste kategori1 natur der skal måles til, er et overdrev.
- Kategori 2 natur: Nærmeste kat. 2 natur er et overdrev ca. 300 m vest for nærmeste staldbygning.
- Kategori 3 natur: Nærmeste område er et overdrev 150 m nordvest for nærmeste staldbygning, et overdrev ca. 125 m nordvest for nærmeste staldbygning, en mose ca. 400 m syd for nærmeste staldbygning, et naturligt lysåbent tilgroet areal ca. 450 m sydøst for nærmeste staldbygning samt en skov-gammel skovjordbund ca. 250 m nordvest for nærmeste staldbygning.

BILAG 2

Nærmeste kategori 1 naturområde er et overdrev. Totalbelastningen til området er beregnet til 0,0 kg N/ha. Kravet til denne kategori er maksimalt 0,7 kg N/ha i totalbelastning, og derfor vurderes det, at uanset naturtype vil der ikke være en nævneværdig påvirkning Natura 2000 område 238.

Nærmeste kategori 2 natur er et overdrev, der er beskyttet af naturbeskyttelseslovens §3 og som er større end 2,5 ha. Totalbelastningen af dette område er beregnet til 0,7 kg N/ha. Kravet til denne kategori er maksimalt 1,0 kg N/ha i totalbelastning.

Nærmeste kategori 3 natur er et overdrev mod nordvest. Merbelastningen er beregnet til 0,2 kg N/ha. Kravet til denne kategori er maksimalt 1,0 kg N/ha i merbelastning.

Beskyttelsen af natur omfatter natur af kategori 1, 2 og 3, disse tre kategorier af natur beskyttes mod ammoniak. Disse krav til totaldeposition og merdeposition fremgår af husdyrgodkendelse.dk, beregningerne er overholdt.

Ingen natur, omfattet af disse kategorier, vurderes derfor at blive påvirket af godkendelsen.

Alt i alt vurderes det, at natur ikke vil påvirkes negativt som følge af den ansøgte godkendelse – konkrete depositionsregninger i IT-ansøgningen viser, at gældende kriterier for maksimal kvælstofbelastning er overholdt.

Foranstaltninger for at begrænse det ansøgte virkning på miljøet

Befolkningen og menneskers sundhed

I forbindelse med ansøgte projekt udledes der ikke sundhedsskadelige stoffer som f.eks. tungmetaller eller dioxin. Det vurderes derfor at projektet ikke vil medføre nogen påvirkning af menneskers sundhed.

Der vil ikke forekomme luftforurening eller forurening af vand der kan påvirke befolkningen og menneskers sundhed.

I forbindelse med befolkning og menneskers sundhed påvirker anlægget mest med støv, støj, lugt og ammoniakemissionerne.

Reglerne for ammoniak og lugt er overholdt. Ved management og foranstaltninger, forventes det at støj og støv ikke vil give anledning til nabogener.

Biologisk mangfoldighed

Nedenstående kortudsnit viser en illustration af husdyrtrykket i området omkring Tørskindvej 70.

Bilaget er udarbejdet på basis af de tilgængelige oplysninger om husdyrgodkendte ejendomme der findes via husdyrgodkendelse.dk.

Det skal i den forbindelse bemærkes, at der er visse usikkerheder vedrørende disse data idet det ikke med sikkerhed er så stort et dyrehold som forventet (hvis godkendelserne ikke er udnyttet). Således kan den løbende strukturtilpasning i landbruget (afvikling/udvikling i husdyrholdet) være usikkert oplyst.

Med baggrund i bl.a. oplysninger fra husdyrgodkendelse.dk vurderes det, at udvidelsen ikke – alene eller sammen med bidrag fra andre kendte ammoniakudviklinger – vil øge den samlede luftbårne kvælstofbelastning i området i uacceptabelt omfang.

BILAG 2



Udsnit fra husdyrgodkendelse.dk der viser husdyrtrykket i området markeret med lyserøde cirkler. Størrelsen på cirklen afhænger af ejendommens produktionsstørrelse.

Bilag IV arter

BILAG 2



Medlemslandene i EU skal, i henhold til Habitatdirektivets artikel 12, indføre en streng beskyttelse af en række dyre- og plantearter, uanset om de forekommer inden for eller uden for et af de udpegede habitatområder. Det indebærer for dyrearternes vedkommende blandt andet, at yngle- og rasteområde ikke må beskadiges eller ødelægges, og for planternes vedkommende blandt andet, at arterne ikke må indsamles, plukkes eller ødelægges. Disse arter fremgår af direktivets Bilag IV.

Ud fra kortmateriale på naturdata.dk fremgår det at der er registeret fund af bilag IV arten "Odder" indenfor en radius af 1km fra ejendommen. Registreringen fremgår af ovenstående kort.

En række andre dyr og planter, der er omfattet af habitatdirektivets bilag IV kan have yngle eller rasteområder på eller omkring ejendommen og dens udspretningsarealer. Det vurderes umiddelbart, at der kan være Vandflagermus, Frynseflagermus, Langøret Flagermus, Sydflagermus, Odder, Markfirben, Spidssnudet Frø og Ulv i området. Udbredelsen af bilag IV arterne er fra Faglig rapport fra DMU nr. 635, 2007 Håndbog om dyrearter på habitatdirektivets bilag IV – til brug i administration og planlægning. Ulv - opholder sig oftest i mere upåvirkede områder såsom større skov- eller hede arealer. Det vurderes at ejendommen ikke kan være et tilholdssted for ulven, grunden den store aktivitet på ejendommen. Derudover er der ikke større uforstyrrede område umiddelbart op ad ejendommen.

BILAG 2

Vurdering:

Der er konkret kendskab til forekomst af bilag IV-arten "Odder" indenfor 1000 meter fra ejendommen. En række af flagermusarterne er optaget på rødlisten 1997 som sårbare. Der er ikke kendskab til at der er andre forekomster af planter og dyr omfattet af artsfredning eller optaget på nationale eller regionale rødlistor på eller umiddelbart op til husdyrbrugets anlæg og udbringningsarealer. Derfor vurderes det at det ansøgte ikke vil have negativ indflydelse på de nævnte arter, da der ikke kendskab til arterne i nærhed af ejendommen.

Jordarealer, jordbund, vand, luft og klima

Ejendommen er ikke placeret på lavbundsareal og der er ingen okkerklassificeringer.

Der er ikke registreret jordforurening på ejendommen.

Materieller goder kulturarv og landskabet

Der findes et beskyttet dige ved det eksisterende anlæg, dette er i nord/sydgående retning vest for den store opvisningshal. Diget vil ikke blive påvirket negativt af det ansøgte, da der ikke opføres nye bygninger i umiddelbar nærhed af dem. Der er ingen gravhøje i umiddelbar nærhed.

Opførelsen af det nye anlæg vurderes derfor ikke at kunne påvirke diger eller gravhøje i lokalområdet.

Ved vurdering af samspillet mellem en eller flere af disse faktorer vurderes det ikke at give nogen øget risiko for påvirkninger.

Risikohåndtering

Redegørelse for mulige uheld

På landbrugsejendomme kan der være risici inden for primært følgende områder:

- Brand
- Gylleudslip fra gyllebeholder samt lækager på gyllesystem
- Uheld ved gylleudbringning
- Strømsvigt
- Oliespild
- Kemikaliespild

For at sikre, at der er procedurer for, hvad der skal foretages i tilfælde af uheld, bliver der udarbejdet en beredskabsplan når anlægget er opført.

Beredskabsplanen skal indeholde:

- Procedurer, som beskriver relevante tiltag til at "stoppe ulykken/uheldet" og begrænse udbredelsen
- Oplysninger om hvilke interne/eksterne personer og myndigheder, som skal alarmeres og hvordan
- Kortbilag over bedriften med angivelse af miljøfarlige stoffer, afløbs – og drænsystemer og vandløb mv.
- En opgørelse over materiel som er tilgængeligt på bedriften, eller som kan anskaffes med kort varsel, som kan anvendes i forbindelse med afhjælpning, inddæmning og opsamling af spild/lækage, som kan medføre konsekvenser for det eksterne miljø

BILAG 2

Beredskabsplanen skal ligge på en fast plads med nem adgang hertil for bl.a. medarbejdere, som vil blive vejledt i beredskabsplanen.

For at minimere omfanget af eventuelle uheld, er der ophængt vejledning til hvem der skal underrettes og disses telefonnumre.

Af nedenstående fremgår en beskrivelse af mulige uheld med oplysning om, hvilke tiltag der bliver iværksat for at forebygge uheld, samt oplysning om, hvad der vil blive iværksat i tilfælde af uheld.

Minimering af risiko for uheld

Generelt

- Anlæg og tekniske installationer renses, vedligeholdes og udskiftes i en sådan grad at der sikres korrekt brug og effekt
- For at minimere risikoen for uheld, udføres opgaver der kan give anledning hertil under opsyn
- Alle ansatte introduceres grundigt til deres arbejde

Brand

Forebyggende foranstaltninger:

- Der forefindes brandslukkere i den enkelte bygninger.
- Alle el-installationer efterses hvert 5. år. Produktions- og ventilations anlæg rengøres jævnligt

Akut håndtering ved uheld:

- Ved brand kontaktes brandmyndighederne

Strømsvigt

Forebyggende foranstaltninger:

- Der er etableret alarmanlæg for temperatur- og strømsvigt på samtlige staldafsnit.
- Ventilationssystemet er tilkoblet et automatisk opkald til mobiltelefon i tilfælde af strømsvigt

Akut håndtering ved uheld:

- Ved strømsvigt er ventilationssystemet designet således, at alle spjæld i staldene åbner automatisk for at sikre frisk luft til staldene.

Oliespild

Forebyggende foranstaltninger:

- Maskinhuset er indrettet med fast underlag bestående af beton
- Der forefindes ikke afløb i maskinhuset.
- Der findes opsugende materiale (kattegrus, savsmuld mv.) i maskinhuset, som anvendes ved spild af dieselolie.
- Der er automatstop på dieselpumpen
- Påfyldning af traktor sker altid under opsyn.

Akut håndtering ved uheld:

- Spild af dieselolie vil straks det konstateres blive opsamlet med opsugende materialer.

BILAG 2

Husdyrbrugets ophør

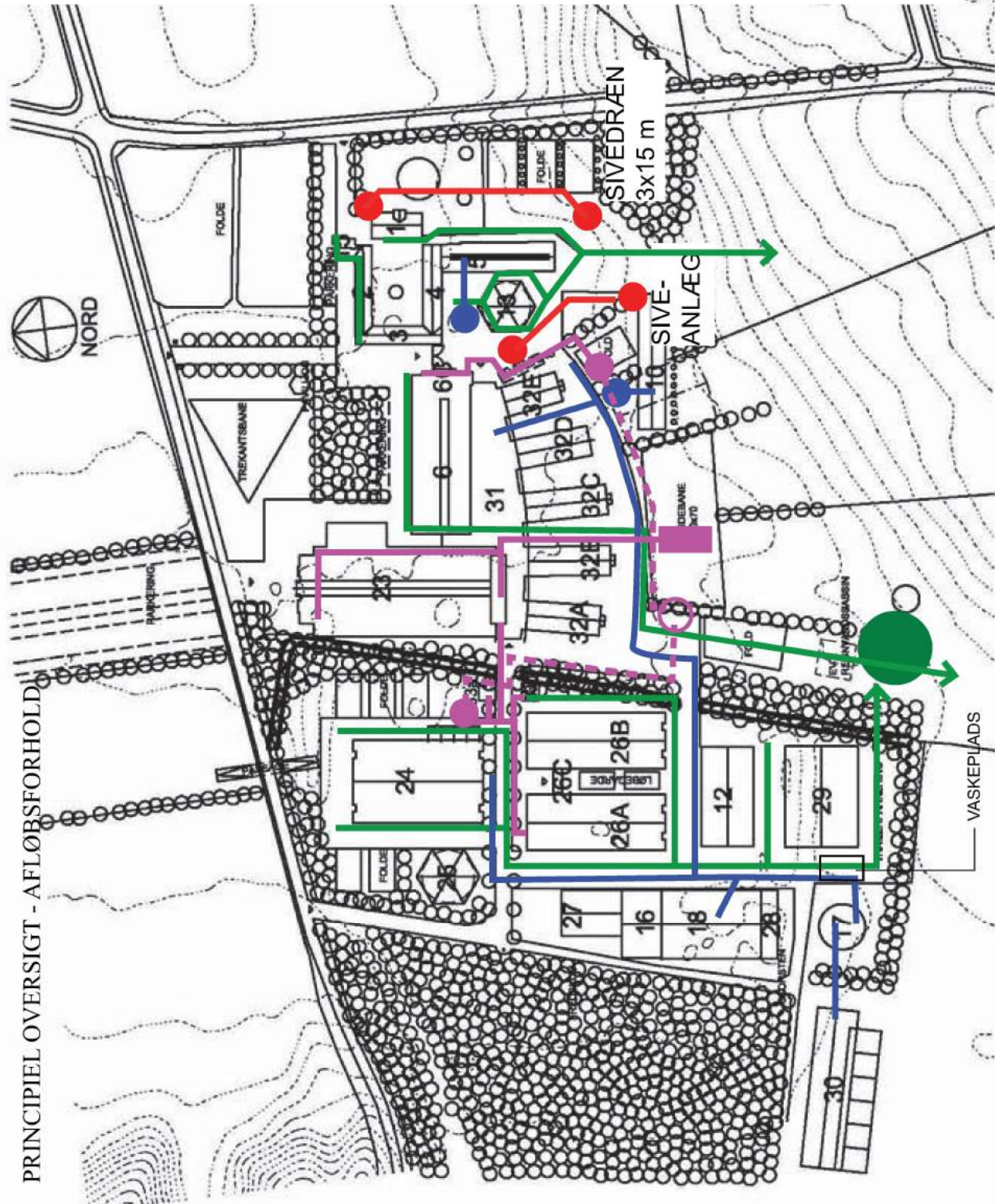
Den generelle praksis ved produktionsophør på et husdyrbrug er, at stalde, anlæg for opbevaring af foder, husdyrgødning, kemikalier og lignende vil blive tømt og rengjort.

Tørskindvej 70 er ikke et IE-husdyrbrug og derfor ikke omfattet af bestemmelserne i jordforureningsloven (LBK nr. 282 af 27/03/2017) om afhjælpning af jord- og grundvandsforurening ved ophør af driften af bestemte aktiviteter på listevirksomheder og husdyrbrug.

BILAG 3 - Afløbsforhold

Situationsplaner

PRINCIPIEL OVERSIGT - AFLØBSFORHOLD



- SIGNATURFORKLARING**
- AFLØB, AJLE/VASK
 - AFLØB, TAGVAND
NEDSIVNING TIL FASKINER
OVERLØB TIL REGNVANDS-
BASSIN
 - SAMLETANK SPILDEVAND
 - MINI RENS, SPILDEVAND
 - NEDSIVNING AF
RENSET SPILDEVAND
 - REGNVANDSBASSIN
 - AFLØB, SANITÆR, EKSIST.
 - TRIX-TANK, EKSIST.
 - AJLEBEHOLDER

Blue Hors
PROJEKTFORSLAG

TEGN.NR.: 1-101
MÅL: 1:2500
SAG NR.: 716-0
SIGN.: ESOE
GODKENDT: JEBA

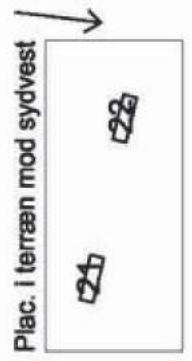
DATE: 2012-03-06
REV.: A) B) C) D) E) F)

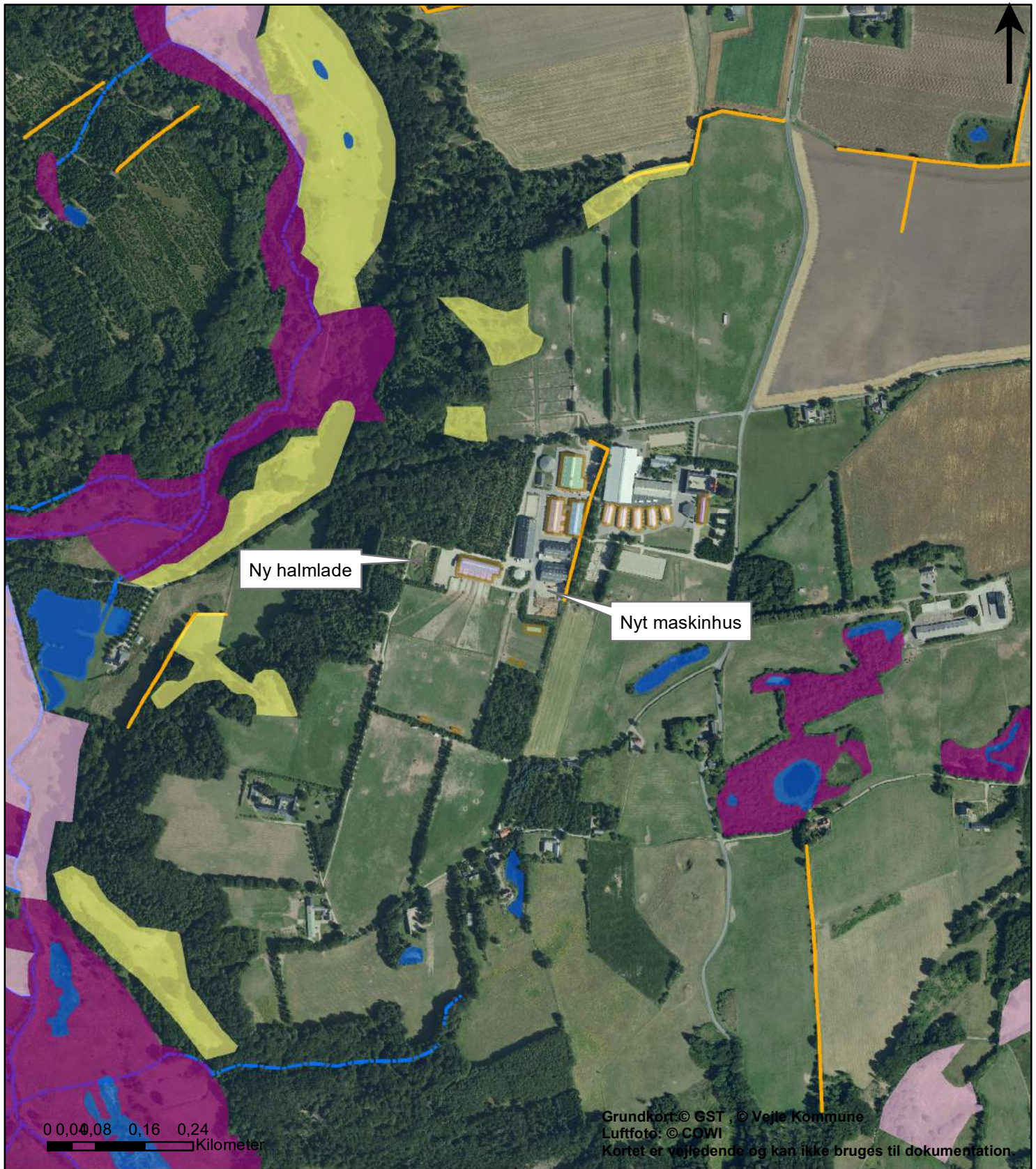
SITUATIONSPLAN

ARKITEKT: ENNERS TEGNESTUE A/S
INGENIØR: SOREN JENSEN RÅDGIVENDE INGENIØRFIRMA A/S

ROMERHUS SKT. CLEMENS TORV 8 8000 ÅRHUS C
ABOULEVARDEN 70 8000 ÅRHUS C

TEL: 86140600 FAX: 86116473
TEL: 86122811 FAX: 86124116





Signatur	
	Føldhoppstald, bygn. 24
	Hingstestald, bygn. 5
	Ins. hoppstald, bygn. 26A
	Ins.hoppstald, bygn. 26B
	Læskur bygn. 15
	Læskur bygn. 16
	Læskur til plage,løsdrift, bygn. 21
	Læskur til plage,løsdrift, bygn. 22
	Løsdriftstald, bygn. 30
	Servicestald
	VIP stalde (5 stalde), bygn. 32
	Gyllebeholder
	Møddingsplads
	Eng
	Hede
	Mose
	Overdrev
	Sø
	Beskyttede vandløb - DAI
	Beskyttede sten og jorddiger - DAI
	EF-habitatområder - DAI

Bilag 4

Natur og diger

Tørskindvej 70, 7183 Randbøl

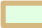





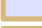


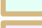



--

Nyt maskinhus og ny halmlade er angivet, med omtrentlig placering. Kortet er ikke målfast.

Målforhold 1:8.699



Signatur

- | | |
|--|---|
|  Føldhoppstald, bygn. 24 |  Gyllebeholder |
|  Hingstestald, bygn. 5 |  Møddingsplads |
|  Ins. hoppstald, bygn. 26A | |
|  Ins.hoppstald, bygn. 26B | |
|  Læskur bygn. 15 | |
|  Læskur bygn. 16 | |
|  Læskur til plage,løsdrift, bygn. 21 | |
|  Læskur til plage,løsdrift, bygn. 22 | |
|  Løsdriftstald, bygn. 30 | |
|  Servicestald | |
|  VIP stalde (5 stalde), bygn. 32 | |

Bilag 5

Beplantning (Vilkår). Den neongrønne farve viser hvor der skal være beplantning. Se vilkår for yderligere krav.

Tørskindvej 70, 7183 Randbøl

--

Nyt maskinhus og ny halmlade er angivet, med omtrentlig placering. Kortet er ikke målfast.

Målforhold 1:3.881



0,01 0,035 0,07 0,105
 Kilometer

Grundkort: © GST , © Vejle Kommune
 Luftfoto: © COWI
 Kortet er vejledende og kan ikke bruges til dokumentation.

Signatur

- | | |
|-------------------------------------|--------------------------------|
| Føldhoppstald, bygn. 24 | Gyllebeholder |
| Hingstestald, bygn. 5 | Møddingsplads |
| Ins. hoppedstald, bygn. 26A | Bevaringsværdigt landskab (kp) |
| Ins.hoppedstald, bygn. 26B | Større samm. landskaber (kp) |
| Læskur bygn. 15 | Værdifuldt kulturmiljø (kp) |
| Læskur bygn. 16 | Geologisk bevaringsværdi (kp) |
| Læskur til plage,løsdrift, bygn. 21 | |
| Læskur til plage,løsdrift, bygn. 22 | |
| Løsdriftstald, bygn. 30 | |
| Servicestald | |
| VIP stalde (5 stalde), bygn. 32 | |

Bilag 6

Landskab

Tørskindvej 70, 7183 Randbøl

--

Nyt maskinhus og ny halmlade er angivet, med omtrentlig placering. Kortet er ikke målfast.

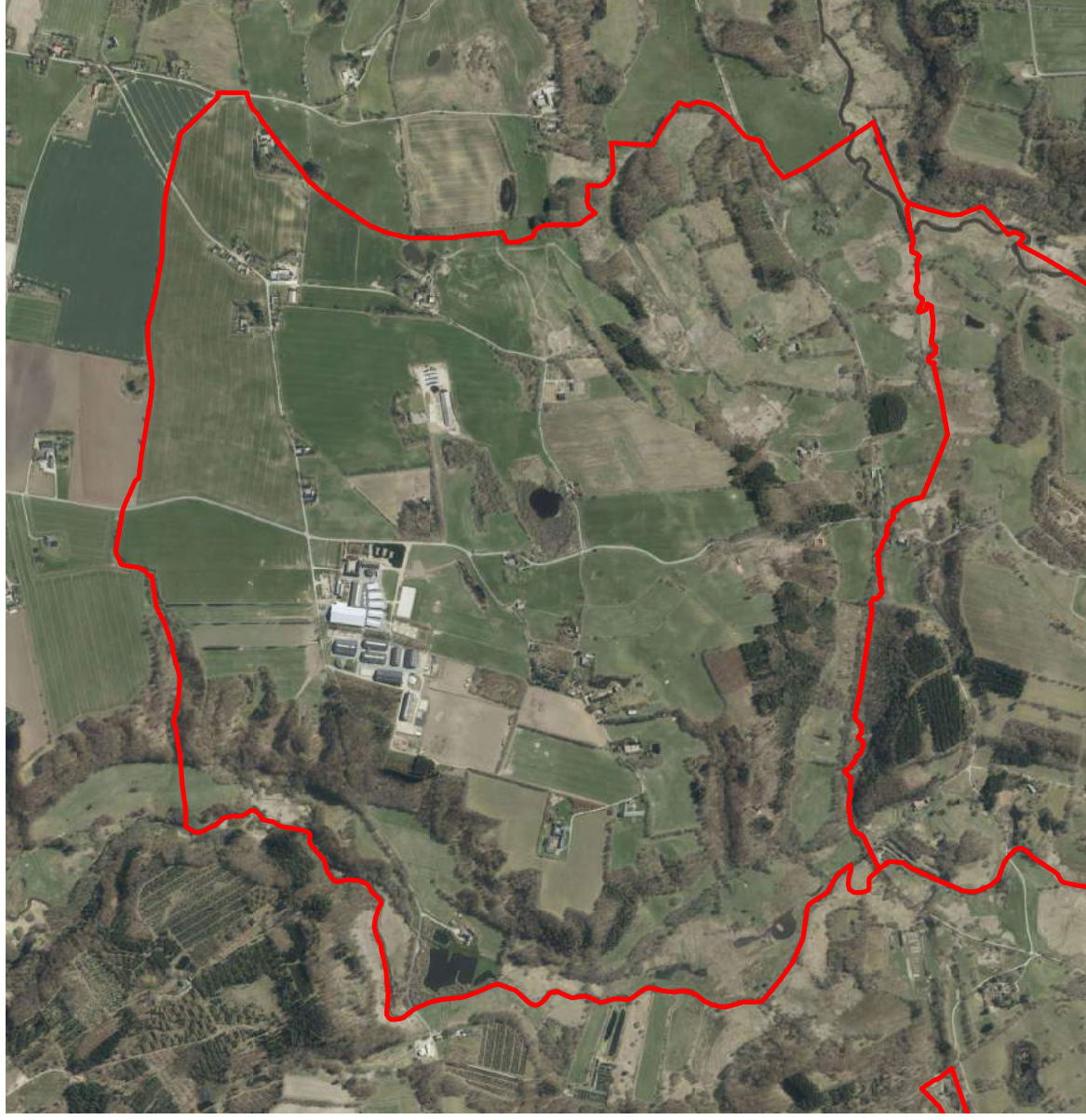
Målforshold 1:3.881

214. Lihmskov

Lihmskov er en lille skovlandsby i den sydlige udkant af Nørup sogn. Terrænet er uroligt, præget af randmoræne og dødis, men jævnes ud mod nord på grænsen til Store Lihme. Mod vest og syd falder terrænet drastisk ned mod Vejle Å. Skrænterne danner en hestesko, der tidligere var nøgne hedebakker og overdrev med lidt krat, men meget er tilplantet og tilgroet i 1900 tallet.

Lihmskov er en senmiddelalderlig rydningslandsby, nævnt første gang ca. 1450. Navnet Lim betyder kalk og hænger antagelig sammen med en lokal forekomst af frådsten - kildekalk - for foden af skovskrænterne mod Vejle Å. I 1688 bestod den af fire gårde med et samlet hartkorn på godt 27 tønder og et dyrket areal på knap 190 tønder land (28 %), hvoraf ca. halvdelen var græsmark (14 % hvilende ågerjord). Kun en fjerdedel af hele ejerlavet var således regelmæssigt under plov. Skatten blev ikke betalt i korn, men i husdyr, smør eller andre alternative ressourcer.

Landsbyen er løst opbygget. Før udskiftningen 1795 var den koncentreret på



vestsiden af søen centralt i ejerlavet bestående af to dobbeltgårde og to huse og en gård. Tre gårde flyttede ud på markerne, bl.a. Lindskovgård og Korshøjgård. Flere lodder blev siden frastykket og bebyggelsen spredte sig efterhånden i terrænet gennem 1800-tallet. Den nuværende Vestergårdsvej bibeholdt dog sin karakter af bygade med huse en nye gårde. Her anlagdes i midten af 1800-tallet en skole (Vestergårdsvej 9) i et hvidkalket grundmuret hus, hvor der var lærerbolig i den ene ende og klasselokale i den anden. Da centralskolen i 1964 blev bygget i Ny Nørup, overtog læreren den lille skole som privatbolig.

Den overordnede vejstruktur er velbevaret, og der er markante ejerlavsdiger med levende hegn mod St. Lihme i nord og Søgård i øst.

I den nordøstlige del af ejerlavet opstod et lille andelsmiljø med brugsforening og mejeri. Brugsforeningen (Lihmskovvej 32) er opført 1911, nedlagt 1976 og overgået til privatbeboelse. Andelsmejeriet St. Lihme Mejeri (Lihmskovvej 29) blev oprettet 1889, delt 1909 ved oprettelsen af Nørup Andelsmejeri, opført bestyrerbolig 1913, ombygget 1918 (arkitekt Paasch & Larsen, Horsens). Det var privatmejeri fra 1971 og atter slået sammen med Nørup Mejeri.



Andelsmiljøet med den tidligere brugsforening til venstre



Vestergårdsvej 5



Andelsmiljøet med det tidligere mejeri til venstre og den tidligere brugsforening til højre



Tidligere skole

I den modsatte ende for foden af skrænterne til Vejle Å anlagdes Lihmskov Station i 1897 på Vejle Vandelbanen. Stationen ligger helt alene med sit udhus og pakhus af træ ude ved grusvejen i ådalen. Nedlagt 1957 og overgået til privatbeboelse, noget ombygget. Jernbanetraceet anvendes i dag til en populær cykelsti langs Vejle Å. En bid af ejerlavet mod sydøst er kulturarvsareal omkring Kolborg Voldsted.

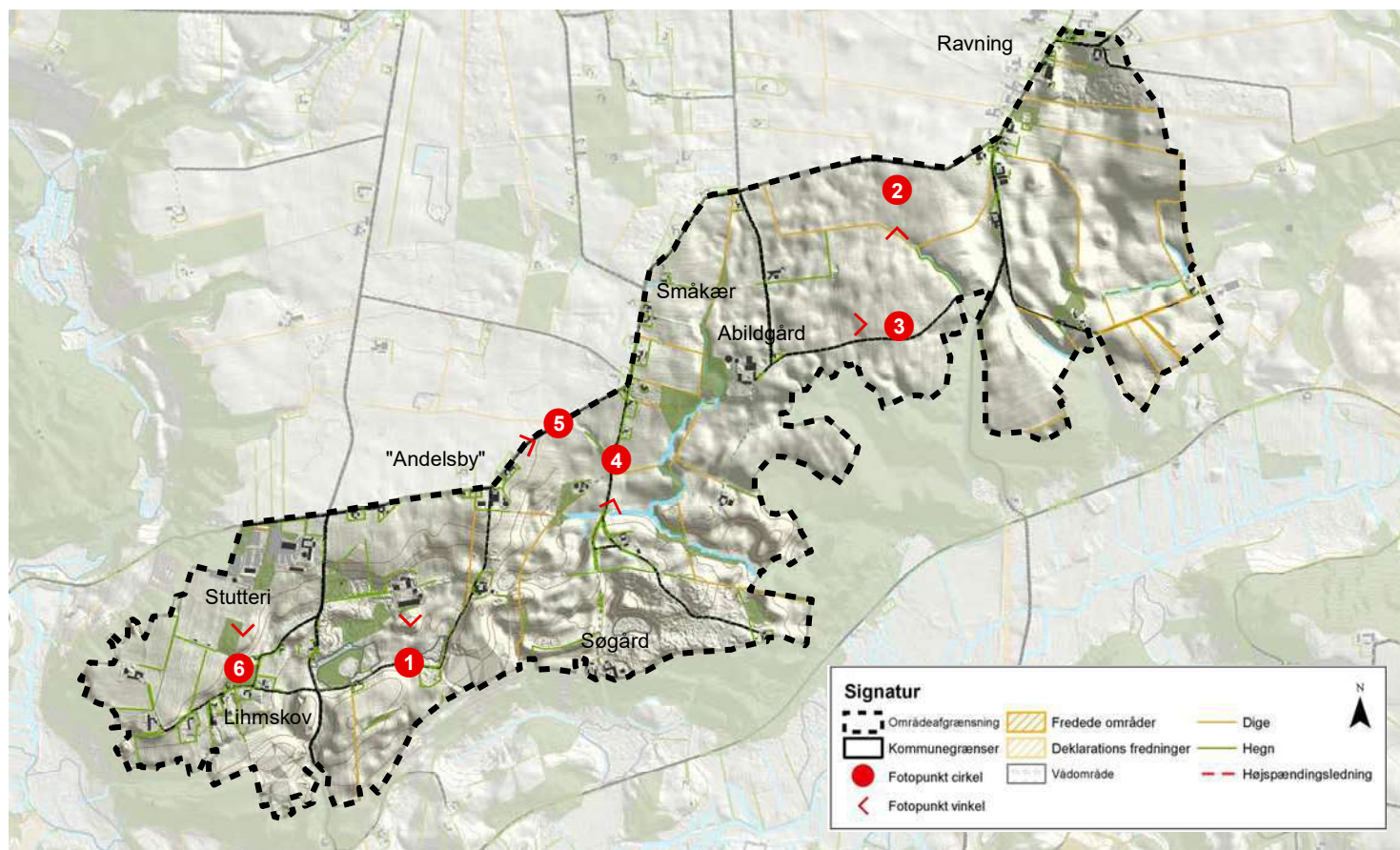
Sårbarhed: Kulturmiljøet er sårbart over for ændringer i arkitektur, bygningsstruktur, veje, hegn, diger og omgivelser.



Lihmskov Station



Pakhuset ved Lihmskov Station, indrettet til bed & breakfast.



Landskabskarakter

Hele området er kuperet og skrånere mod syd og vest. Området kendetegnes ved det småbakkede terræn med bløde former og mange lavninger med vandhuller og moser. Landskabet præges af landbrug, som især i den sydlige del ses som en velbevaret struktur af snoede veje og mindre marker, afgrænset af levende hegn, samt spredte små gårde.

Vær opmærksom på:

- Det er vigtigt at bevare levende hegn og fritstående træer i markskel.
- Landskabet er sårbart overfor store bygninger og anlæg.



1. Vandhuller og levende hegn med egetræer ses mange steder i området.

Naturgeografisk beskrivelse

Området er et dødislandskab. Det betyder, at der er mange små fordybninger i landskabet, dannet af is, der er blevet efterladt, da isen trak sig tilbage efter sidste istid.

Jordbunden består af moræneler med mindre partier af ferskvandstørv. I den vestlige ende er der mindre områder med flyvesand, samt aflejringer af grus og sand.

Områdets vandløb (Småkær Bæk og Fandensdal Bæk) skærer sig dybt ned i terrænet og løber mod Vejle Ådal umiddelbart syd for området.

Der er mange små vandhuller og moser dannet i de afløbsløse fordybninger efter dødisen.

Kulturgeografisk beskrivelse:

Den fede lerjord i området har givet anledning til store landbrug med store stuehuse og længer i den nordlige kant af området, hvor terrænet ikke er for kuperet til dyrkning.

Det kommer især til udtryk i de store enkeltgårde Abildgård, Søgård og Bindeballegård, der rummer et stort stutteri, men også i Ravning, som er en stjerneudskiftet landsby præget af østjysk byggeskik. Østjysk byggeskik er en betegnelse for en byggeskik, præget af bygninger med kampestenssokler og mange detaljer i murværket.

Omkring St. Lihme Mejeri (opført 1889) på Lihmskovvej er der opstået et lille andelsmiljø med mejeri, brugsforening og enkelte boliger. Bygningerne ligger samlet og danner en meget klar grænse mod landskabet. Bygningsmassen er fortsat intakt og vidner om en vigtig epoke i historien.

Længst mod sydvest er jorden væsentligt dårligere, og terrænet vanskeligt at opdyrke. Her ligger Lihmskov, som består af små ejendomme, der ligger spredt i landskabet.

Området har et tæt forgrenet net af gamle smalle veje. Vejen fra Ravning til den tidligere Ravning Station i Vejle Ådal er anlagt af hensyn til transport af varer og personer til Vandelbanen. De mange levende hegn er gamle og har visse steder karakter af fritstående egetræer. De mange vandhuller og moser er præget af pilekrat.



2. Dødislandskabet set fra plateauet vest for Ravning mod syd



3. Store marker ved Abildgård.



4. Grusvej mod gårdene Enemærke og Søgård



5. Andelsmiljøet med nedlagt andelsmejeri og brugsforening på den nordlige grænse af dødislandskabet.

Visuelt rumlig beskrivelse:

Middelskala landskab mod nord der gradvist ændrer karakter til småskalalandskab mod syd. Den nordlige del af området er præget af bløde bakker, mens landskabet mod syd får en mere dramatisk karakter, med stejle små bakker og dødishuller, der i mange tilfælde er vandfyldte.

Området skråner mod syd og der er flere steder udsigt over Vejle Ådal. De mange fritstående egetræer, og de levende hegn, er med til at give dybde i landskabet. De små veje, der følger terrænet understreger landskabets former.

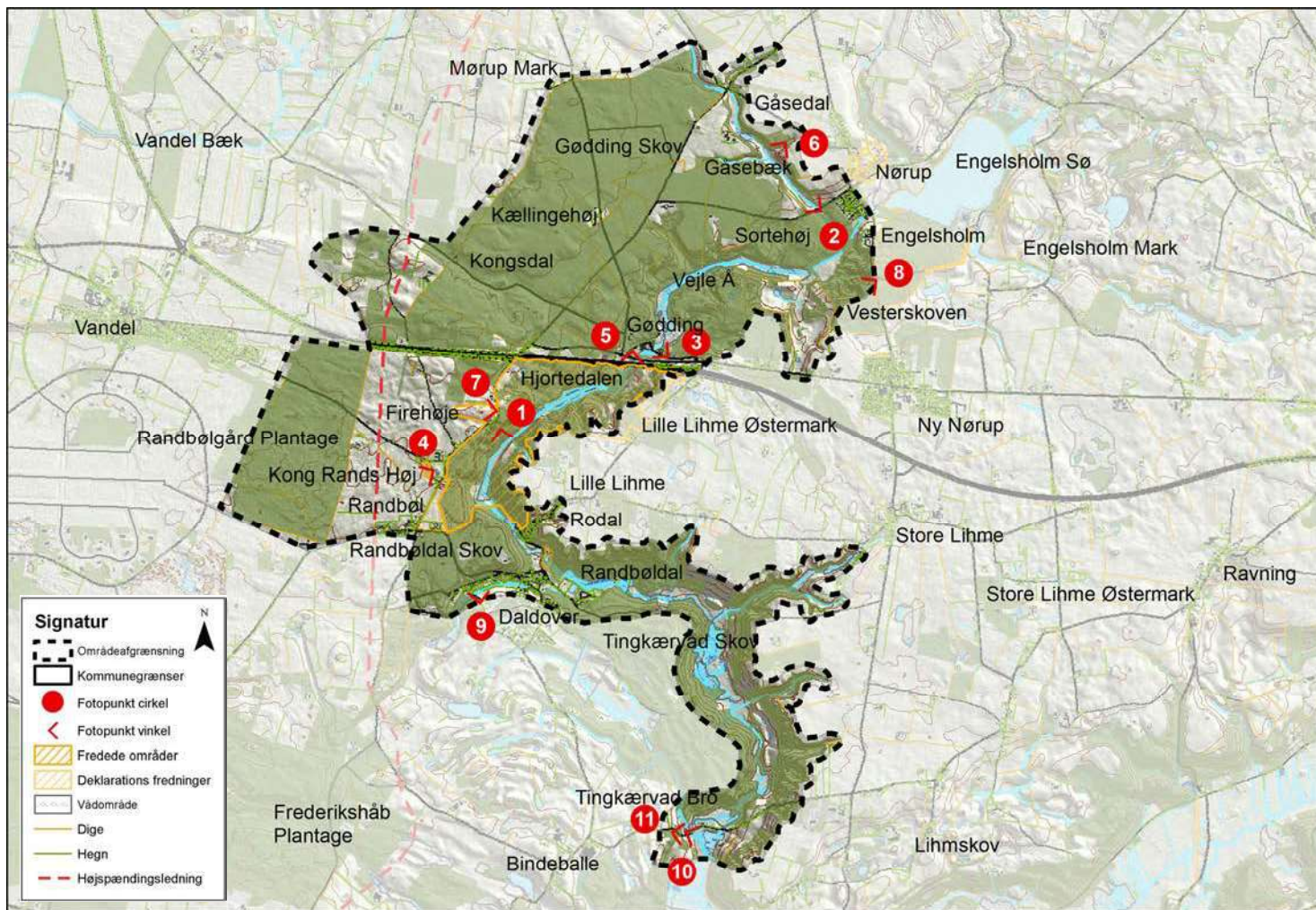
Området afgrænses tydeligt mod syd af skovkanten, som dannes af skræntskovenne på Vejle Ådals skrænter.

Stutteriet ved Lihmskov opleves som et meget stort anlæg i forhold til landskabets skala, men beplantningen omkring anlægget afbøder virkningen.



6. Stutteriet nord for Lihmskovvej set fra syd.

Landskabskarakter	
Karakterstyrke (stærkt karakteristisk/karakteristisk/karaktersvagt)	Karakteristisk.
Landskabskarakterens oprindelse (kulturgeografi)	Landskab præget af kulturhistorien fra ca. 1900.
Reference	Høje målebordsblade 1869.
Nøglekarakter	Dødislandskab.
Geologi	Moræneflade syd for Vejle Ådal.
Visuel analyse	
Skala (lille/middel/stor)	Fra stor til lille.
Rumlige afgrænsning (åbent/transparent/lukket)	Åbent.
Kompleksitet (komplekst/sammensat/enkelt)	Komplekst.
Struktur og mønstre	-
Visuel uro (uroligt/middel/roligt)	Middel.
Sårbarhed	
Udsigter	Fra vejen vest for Ravning tværs over Vejle Ådal.
Særlige objekter	Stort stutteri ved Lihmskov.
Særlige områder (fredninger, kulturmiljø, friluftsområder, naturområder)	Kulturmiljøer: 216 Ravning: Stjerneudskiftet landsby. 214 Lihmskov: Løst opbygget landsby.
Visuel sammenhæng til naboerområder	Vejle Ådal.



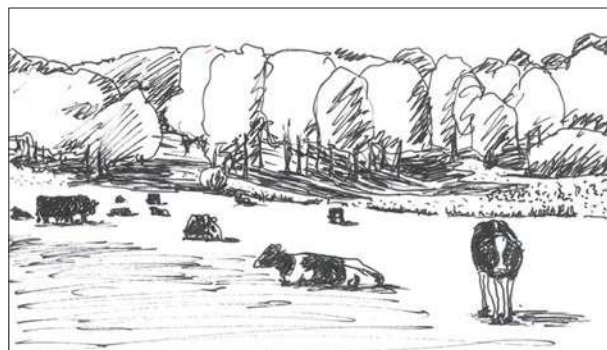
Landskabskarakter

Områdets bærende karaktertræk er den smalle smeltevandskløft Randbøldal, hvori Vejle Å løber fra Engelsholm Sø til selve tunneldalen Vejle Ådal.

Vest for Randbøldal ligger en stærk karakteristisk moræneflade, som er domineret af Gødding Skov mod nord, mens Randbølgård Plantage og en landbrugsstruktur med forholdsvis store markfelter udgør den sydlige del.

Randbøldal har stejle sider med kraftige skræntskove og fremstår forholdsvis uforstyrret og afskåret fra de tilstødende landskaber.

Ved skræntfoden findes mange kildevæld, som tidligere har været udgangspunkt for dambrug og gravning af kildekalk. Området rummer kulturhistoriske spor efter mølledrift ved åen, samt mange gravhøje langs hærvejens forløb vest for smeltevandskløften.



1. Randbøldal set mod syd, mellem Gødding og Rodal.

Vær opmærksom på:

- Landskabet er lukket og derfor relativt robust i forhold til anvendelsen af de tilstødende landskaber.
- Landskabet har en lille skala, hvorfor hele ådalen er meget sårbar overfor nye anlæg, som er af stor skala. De eksisterende dambrug kan dog udvikle sig på nuværende lokaliteter jævnfør "Udviklingsplan for dambrug i Vejle Kommune" og "Dambrug i landskabet, vejledning om indpasning af dambrugsanlæg i landskabet".
- Landskabet og dets kulturmiljøer er sårbare overfor terræn- og vandstandsændringer, samt forfald og tilgroning, dog bør der arbejdes på at genskabe naturligt fald og fri passage i vandløb.
- Omkring landsbyen Randbøldal skal planlægning ske efter temaplanen for mindre landsbyer.
- Den åbne moræneflade med en landbrugsstruktur med forholdsvis store markfelter beliggende vest for smeltevandsdalen Randbøldal er sårbart over for tilplantning m.v. som slører sig til og fra gravhøje.



2. Gåsedal set fra Schæferhusvej.



3. Gødning Møllesø.

Naturgeografisk beskrivelse

Områdets kendetegn er en stærkt karakteristisk og markant smal smeltevandskløft, som er skabt ved kraftig erosion af vandmasser fra en oven for liggende issø. Dalbunden består primært af ferskvandsdannelser (gytje og sand), mens ådalens skrænter primært består af smeltevandssand og -grus.

Ved skræntfoden findes mange kildevæld. Flere steder har kilder skåret kløfter sideværts på ådalens skrænter, for eksempel vest for Store Lihme, hvor en større kilde har skåret en markant åben dalkløft, som holdes åben ved afgræsning.

De mange opstemninger, der er foretaget i forbindelse med mølledrift er direkte ødelæggende for den specielle flora og fauna, som findes i Vejle Å, der er et af de få stærkt strømmende vandløb i Danmark.

En anden stor dalkløft, Gåsedal ligger vest for Nørup.

Vest for Randbøldal ligger en stærk karakteristisk moræneflade.



4. Kong Rans Høj ses til venstre.



5. Bro på motortrafikvejen Vandelvej, syd for Gødning.

Kulturgeografisk beskrivelse

Vejle Å's store faldhøjde i smeltevandsdalen Randbøldal fra Engelsholm Sø til selve tunneldalen Vejle Ådal er gennem tiden udnyttet som vandkraft. I Randbøldal ses spor efter flere møller herunder Engelsholm Papirmølle fra 1732 som en af landets første industrimøller, hvor fabriksbygningen dog er nedrevet i 1984. Hele området omkring Randbøldal, inklusiv møllemiljøerne, er værdifuldt kulturmiljøområde.

Længere opstrøms findes endnu et kulturmiljøområde, Gødding Mølle ved Gødding, som er en af de ældste kornmøller langs Vejle Å. Møllen er allerede nævnt tilbage i 1400tallet. Landskabet og dets kulturmiljøer, herunder møllemiljøerne, er sårbare over for terræn- og vandstandsændringer, samt forfald og tilgroning. Samtidig bør der arbejdes på at genskabe naturlige fald og fri passage i vandløb i følge EU's vandrammedirektiv. Håndtering af disse modstridende interesser med en løsning, der tilgodeser både kultur- og naturhensyn, vil ud fra et landskabeligt synspunkt være at foretrække.

De meget stejle skrænter i kløften er dækket med skræntskove fra historisk tid, mens bunden af ådalen er karakteriseret ved små langstrakte åbne enge og kær, omend under kraftig tilgroning.

Ved skræntfoden findes mange kildevæld, og ved flere af dem er der i 1950-60erne etableret dambrug. Ved flere af kildevældene er der tidligere gravet kildekalk som navnet 'Lihme' antyder (Limsten, gammelt ord for kalk).

Vest for Randbøldal ligger en stærk karakteristisk moræneflade, som er domineret dels af Gødding Skov, og dels af et udskiftningslandskab med landbrug og plantage. Mellem morænefladen og Randbøldal løber hærvejen i flere tracéer, hvor området omkring hærvejsforløbet er præget af mange gravhøje, herunder Firehøje og den store Kong Rans Høj. Landsbyen Randbøl er vokset omkring Randbøl Station med præstegård, andelsmejeri mv. Jernbanen er i dag nedlagt, men erkendes tydeligt i landskabet.

Området nord for Randbøldal op til Gødding Mølle og op til den nye motortrafikvej, Vandelvej er omfattet af fredningen Hjortedalen.

Visuelt rumlig beskrivelse

Den smalle markante kløft med kraftige skræntskove fremstår som et uforstyrret landskab, der er afskåret fra de tilstødende landskaber. Landskabet har en lille til mellem skala og opleves de fleste steder som lukkede landskabsrum, hvor udsynet begrænses af terrænet i smeltevandskløften eller de omgivende skove. Mellem Randbøldal, Randbølgård Plantage og Gødding Skov opleves et areal med et åbent, men afgrænset hedelandskab med mange gravhøje, herunder de meget karakteristiske Firehøje. Gødding Skov er oprindeligt plantet som primært nåleskov, men opleves i dag som blandet skov med en del yngre træer, som er plantet efter stormfaldet i 1999.



6. Gåsedal med typisk afgræsningslandskab.



7. Firhøje.



8. Vesterskoven.



9. I Dallover ligger bebyggelsen op af skrænten med udsigt ud over en mindre dal med et tilløb til Vejle Å i bunden.

Landskabskarakter	
Karakterstyrke (stærkt karakteristisk/karakteristisk/karaktersvag)	Stærkt karakteristisk.
Landskabskarakterens oprindelse (kulturgeografi)	Landskab præget af gammel skræntskov og historiske vandmølle miljøer, samt dambrug og tilgroning af nyere tid. Morænefladen er et udskiftningslandskab med tilplantning af hedearealer. Mange historiske elementer fra ældre tid i form af gravhøje.
Reference	Ådal: Høje Målebordskort (1869), Luftfoto 1964. Moræneflade: Lave Målebordskort (1937).
Nøglekarakter	I kløftens åbne naturlige enge og kær i dalbunden, om end under tilgroning, tydelig skræntskov, vandmølle miljøer og kanaler, dambrug og damme. På morænefladen skove og plantage samt gravhøje.
Geologi	Smeltevandskløft og moræneflade. Kanten af israndslinjen.
Visuel analyse	
Skala (lille/middel/stor)	Småskala i ådalen. Mellemskala på morænefladen.
Rumlig afgrænsning (åbent/transparent/lukket)	Lukket i ådalen. Åbent på morænefladen.
Kompleksitet (komplekst/sammensat/enkelt)	Sammensat.
Struktur og mønstre	Struktur i vandkraftmiljøer og kanaler, skræntskov samt åbne enge og kær i dalbunden. På morænefladen gravhøje og infrastruktur.
Visuel uro (uroligt/middel/roligt)	Middel-roligt.
Sårbarhed	
Udsigter	Hjortedalen, Firehøje.
Særlige objekter	Randbøldal Museum og kulturmiljø, Gødding Mølle, Firehøje og Kong Rans Høj, Randbøl Kirke, Hærvej.
Særlige områder (fredninger, kulturmiljø, friluftsområder, naturområder)	Kulturmiljøområder: 23 Hærvejsforløbet, 190 Gødding Skov, 195 Hærvejen ved Randbøl Kirke og Kong Rans Høj, 197 Randbøl stationsby, 203 Randbøldal og rester af Engelsholm Papirmølle, 214 Lihmskov, samt kirkeomgivelser til Randbøl Kirke og Nørup Kirke. Fredning: Hjortedalen. Værdifuldt geologisk landskab: Vejle Tunneldal.
Visuel sammenhæng til naboer	Meget lille.



10. Ved Tingkærvad med Vejle Å i forgrunden.



11. Tingkærvad med bebyggelse omkring Tingkærvej.

BILAG 7 - Princip for beplantning (Fra tidligere godkendelse)

Blue Hors - Princip for beplantning

I forbindelse med ombygningen og udvidelse af stutterifaciliteterne på Blue Hors har hovedintentionen for disponeringen af anlægget været at sikre at det store anlæg indpasses diskret i landskabet. Derudover har det været vigtigt at bygningerne forholder sig bevidst til det markante landskab således at anlægget opfattes som en naturlig og positiv del af landskabet samt at landskabets kvaliteter integreres positivt i anlægget og oplevelserne inde fra anlægget. Det er prioriteret at man fra ingen vinkler kan opleve anlægget i sin fulde udstrækning, men kun se glimt af anlægget, svarende til oplevelsen af traditionelle gårde i landbrugslandskabet.

Landskabet er meget varieret. Mod nord og øst karakteriseret af relativt flade arealer opdelt af læhegn. Mod syd og vest ret dramatiske bakker ned mod ådalen med store dele skovbeplantning.

Der er som del af miljøgodkendelsen og i den indledende skitseringsfase udført visualiseringer af anlægget i landskabet for at sikre at udformningen af anlægget overholder projektets intentioner om integrering i landskabet.

Overordnet set er anlægget disponeret således at det opdeles i to afdelinger for at nedskalere oplevelsen både eksternt og internt:

Vest for det beskyttede og beplantede jorddige er alle de rationelle drifts- og staldbygninger placeret. De er omkranset af beplantning hele vejen rundt og opleves ikke fra landskabet: Mod vest af eksisterende fredskov, mod øst af beplantning på og omkring diget samt mod syd og nord af eksisterende beplantning, som er suppleret med nye træer. Der er valgt placeringer og størrelser på bygninger, som gør at de omkransende træer afskærmer mest muligt. Farve- og materialemæssigt udføres bygningerne i ikke reflekterende materialer i mørkegrå nuancer som gør at bygningerne falder bedst mulig ind i skyggen af den omkransende træbeplantning.

Øst for diget etableres repræsentative bygninger i form af stalde og ridehaller. Mod nord, øst og vest er de omkranset og afskærmet af eksisterende beplantning. Kun gavlen af den ny ridehal er delvis synlig fra udvalgte vinkler. Mod øst er staldbygningerne disponeret således at de ligger vinkelret på bakken med gavlene ud mod landskabet. Denne disponering i en vifte er understøttet af beplantningsrækker af træer. På denne måde afskærmer træerne bedst muligt fra indkig på langs af anlægget samtidig med at det giver udkig i landskabet inde fra anlægget. Indkig i anlægget er således begrænset så man altid kun oplever anlægget delvist. Materialemæssigt er bygningerne øst for diget fortrinsvist udført i en kombination af mørke tagflader samt facader i røde mursten og træbeklædning.

Til supplerende af den omkransende beplantning og de nye træer tages udgangspunkt i de typer der er på stedet i dag, såfremt de er velegnede. Alternativt anvendes trætyper der er karakteristiske for egnen eller velegnede til at give en god afskærmende virkning.

2012-03-16/jeba