

Kjær Knudsen Give P/S
Birkebækvej 6
7323 Give

Susanne Møller
Landinspektør

Lokal tlf.: 76812417
Mobil tlf.: 21425704
SUMOL@vejle.dk

Her bor vi:
Kirketorvet 22
7100 Vejle

J. nr.: 09.17.13-K08-1-23

Landzonetilladelse til at opføre en gyllebeholder på Østerhovedvej 33, 7323 Give

Du har søgt om tilladelse til at opføre en gyllebeholder på matr.nr. 4a Østerhoved, Give, Østerlundvej 33, 7323 Give.

Da ejendommen ligger i landzone, er sagen behandlet efter planlovens § 35, stk. 1 (landzonetilladelse).

Endvidere er sagen behandlet efter naturbeskyttelsesloven, idet gyllebeholderen placeres inden for skovbyggelinjen.

Kommunens afgørelse

Der gives landzonetilladelse efter planlovens § 35, stk. 1¹, til at opføre en gyllebeholder på 5.070 m³ med teltoverdækning placeret som vist på bilag 1.

Der meddeles dispensation til at placere gyllebeholderen inden for skovbyggelinjen efter § 65, stk. 1, jf. § 17 i naturbeskyttelsesloven².

Ejendommen, hvor gyllebeholderen opføres, udgøres af matr.nr. 4a m.fl. Østerhoved, Give. Der er tale om en landbrugsejendom på samlet 74,7 ha uden erhvervsmæssigt dyrehold.

Ejendommen ejes og drives af Kjær Knudsen Give P/S med CVR.nr. 40590455. Gyllebeholderen ønskes placeret ca. 5 m nord for driftsbygningerne.

Vejle Kommune vurderer samlet, at opførelsen af gyllebeholderen ikke vil medføre en væsentlig påvirkning af landskab og natur eller væsentlige gener for de omboende. Der er taget hensyn til de landskabelige, rekreative og trafikale hensyn, samt hensynet til, om det ansøgte vil påføre naboer urimelige gener.

Teknik & Miljø Industri & Landbrug

Tlf.: 76812230
landbrug@vejle.dk
www.vejle.dk

CVR Nr. 29189900
EAN Nr. 5798006364312

Åbningstider
Fremmøde
Mandag-onsdag kl. 8-15
Torsdag kl. 8-17
Fredag kl. 8-14

Telefon
Mandag-onsdag kl. 8-15
Torsdag kl. 8-17
Fredag kl. 8-14

¹ Bekendtgørelse af lov om planlægning, lovbekendtgørelse nr. 1157 af 1. juli 2020

² Bekendtgørelse af lov om naturbeskyttelse, lovbekendtgørelse nr. 1392 af 4. oktober 2022

Af vejledningen til naturbeskyttelseslovens § 17 fremgår:

Bestemmelsens formål er at sikre skovens værdi som landskabelementer samt opretholde skovbrynene som værdifulde levesteder for plante- og dyrelivet og beskytte skovene mod blæst.

Skoven, der udløser skovbyggelinjen, ligger i forhold til ejendommen på den modsatte side af Herning/Vejle motorvejen og gyllebeholderen kan derfor ikke ses i sammenhæng med skovbrynet. Der kan derfor dispenseres til beholderen, som på grund af størrelsen på beholderen ikke er erhvervsmæssig nødvendig for ejendommens drift med planteavl.

Betingelser

Tilladelsen gives på følgende betingelser, der tinglyses på ejendommen, betalt af ansøger:

- Gyllebeholderen placeres som vist på bilag 1.
- Teltoverdækningen holdes i afdæmpede jordfarver.
- Gyllebeholderen kan alene benyttes til opbevaring af gylle eller afgasset biomasse baseret på husdyrgødning.
- Gyllebeholderen skal fjernes, når den ikke længere indgår i driften af matr.nr. 4a m.fl. Østerhoved, Give og øvrige ejede og forpagtede arealer i området, som den drives sammen med.

Sagen

Natura 2000

Projektet ligger ca. 7 km fra nærmeste Natura 2000-område (Store Vandskel, Rørbæk Sø og Tinnets Krat nr. 76). Det er kommunens vurdering, at udpegningsgrundlaget i Natura 2000-området ikke vil blive påvirket af projektet.

Bilag IV-arter

Der er ikke registreret nogen bilag IV-arter inden for ejendommen. Det er kommunens vurdering, at flagermus og andre bilag IV-arter ikke vil blive påvirket af projektet.

Erhvervsmæssig nødvendig/kapacitet

Gyllebeholderen har en kapacitet på 5.070 m³. Desuden er der en gyllebeholder på 875 m³ på ejendommen. Den samlede kapacitet på 5.945 m³ overstiger behovet for gylleudbringning på ejendommens markarealer på 68,4 ha.

Beholderen skal ifølge ansøgningen opbevare gylle til udbringning på ca. 150 ha, heraf er 95,8 ha ejede arealer og øvrige arealer er forpagtede arealer og aftalearealer.

Der skal opbevares gylle fra smågriseproduktionen på Højgårdvej 6, 7323 Give, som ligger ca. 10 km fra Østerhovedvej 33. Produktionen ejes og drives af ansøger. Gyllen fra smågriseproduktion har en N-koncentration på 2,97 kg N/ton jf. normalt.

Der kan udbringes op til 170 kg N pr. ha og der er forudsat, at beholderen har teltoverdækning. Ud fra disse oplysninger kan behovet for gylle på ejendommens arealer beregnes til 3.915 m³ (170 x 68,4 ha/ 2,97 kg N/t). Således er kapaciteten for stor til gyllebehovet alene på ejendommens arealer.

Virksomheden ejer og driver ejendommen Givevej 13, 7323 Give med 27,4 ha udbringingsarealer sammen med Østerhovedvej 33 og driver også forpagtede arealer samt har lejeaftaler i området, i alt ca. 150 ha. Beholderen vurderes derfor at være erhvervsmæssig nødvendig for, at virksomheden (bedriften) driver planteavl i området. Gyllebehovet i sig selv for de ejede arealer i bedriften udgør 5.484 m³.

VVM

Det er oplyst, at beholderen ikke skal modtage afgasset biomasse. Derfor skal beholderen ikke undergå screening efter miljøvurderingsloven, jf. husdyrbrugslovens³ § 4 a.

Landskab

Gyllebeholderen bliver ca. 8 m høj og opføres med grå betonelementer og med fast PVC-overdækning. Beholderen placeres i tilknytning til eksisterende bygninger.

Gyllebeholderen vurderes ikke at påvirke det omkringliggende landskab væsentligt. Der er ca. 4 km til det nærmeste bevaringsværdige landskab og ca. 2,4 km til det nærmeste værdifulde kulturmiljø. Der er ca. 120 m til den midtjyske motorvej i nordlig retning. På grund af terræn og eksisterende læ-beplantning vurderes der ikke at være behov for skærmende beplantning.



Oversigtskort med placering af gyllebeholder

Naboer

³ Bekendtgørelse af lov om husdyrbrug og anvendelse af gødning m.v., lovbekendtgørelse nr. 520 af 1. maj 2019

Nærmeste nabobebyggelse ligger ca. 280 m vest for beholderen.

Naturinteresser

Der er lavet beregninger af ammoniakdepositionen på de nærmeste naturområder, som er en sø og en mose. Områderne ligger nord for ejendommen og vil modtage mellem 0,2 og 0,4 kg N/ha/år. Dette vurderes ikke at kunne ændre ved områdernes naturtilstand.

Afstandskrav i husdyrgødningsbekendtgørelsen⁴

Ansøger har redegjort for, at afstandskravene er overholdt. Dette har kommunen efterset.

Vejforhold/transport

Gyllebeholderen opbevarer gylle fra husdyrproduktionen på Højgårdvej 6, 7323 Give og gyllen skal bringes ud på marker i området omkring Østerhovedvej 33.

Der vil være ca. 150 lastbiltransporter med gylle om året fra Højgårdvej 6 og til gyllebeholderen. Transporten vil foregå ad Højgårdvej, gennem Give by og ad Tykhøjvej og videre til Østerhovedvej, her benyttes den østlige indkørsel til ejendommen. Dele af Østerhovedvej er privat fællesvej.

Placeringen af beholderen på Østerhovedvej 33 gør det muligt at bringe gylle ud med slangeudlægger på størstedelen af markerne. Fra gyllebeholderen vil der være ca. 18 kørsler om året til marker mod sydvest og ca. 85 kørsler til marker mod nordvest. Der køres ikke gennem bebyggede områder.

Nabohøring

[Der er foretaget nabohøring i 14 dage fra den XXX til XXX. Der indkom følgende bemærkninger...

Offentliggørelse

Afgørelsen vil den XXX blive offentliggjort på kommunens hjemmeside

www.vejle.dk/afgoerelser

Tilladelsen må ikke udnyttes før klagefristens udløb den XXX, og i givet fald kan en klage få opsættende virkning.

Når klagefristen er udløbet, vil du få besked, om der er indkommet klager.

Klagevejledning

Planloven

⁴ husdyrgødningsbekendtgørelse

Afgørelse om landzonetilladelse annonceres på Vejle Kommunes hjemmeside (www.vejle.dk/afgoerelser) den **xxx** 2023.

Afgørelsen kan påklages af enhver med retlig interesse i sagen, samt landsdækkende foreninger, indtil 4 uger efter offentliggørelsen. Det vil sige, at en eventuel klage skal være modtaget af Vejle Kommune via Planklagenævnets klageportal senest den **xxx** 2023 kl. 23.59.

Der kan klages over retlige spørgsmål og skønsspørgsmål. Det vil sige, at du kan klage, hvis du mener, at kommunen ikke har haft hjemmel til at træffe afgørelsen og over selve afgørelsen. En klage over afgørelsen har opsættende virkning medmindre Planklagenævnet bestemmer andet.

Naturbeskyttelsesloven

Afgørelse om dispensation fra skovbyggelinjen annonceres på Vejle Kommunes hjemmeside (www.vejle.dk/afgoerelser) den **xx** 2023.

Der kan klages over afgørelsen indtil 4 uger efter offentliggørelsen. Det vil sige, at en eventuel klage skal være modtaget af Vejle Kommune via Miljø- og Fødevareklagenævnets klageportal senest den **xxx** 2023 kl. 23.59.

Der kan klages over afgørelsen af adressaten for afgørelsen, ejeren af den ejendom, afgørelsen vedrører, offentlige myndigheder, foreninger og organisationer, jf. § 86, stk. 1, i naturbeskyttelsesloven.

En klage over afgørelsen har opsættende virkning, medmindre Miljø- og Fødevareklagenævnet bestemmer andet.

Fælles for afgørelserne

En eventuel klage skal indsendes via klageportalen på www.naevneneshus.dk. Her findes også vejledning om, hvordan klageportalen anvendes. Klagen sendes gennem klageportalen til kommunen. En klage anses for indgivet, når den er tilgængelig for kommunen i klageportalen.

Når du opretter klagen i Klageportalen, er det vigtigt, at du under punktet "Oplysning om den sag klagen vedrører" indtaster journalnummer og sagsbehandler, som du finder øverst i afgørelsen. Der er fastsat et klagegebyr på 900 kr. for privatpersoner og 1.800 kr. for virksomheder og organisationer. Gebyret betales via Klageportalen.

Miljø- og Fødevareklagenævnet og Planklagenævnet skal som udgangspunkt afvise en klage, der kommer uden om Klageportalen. I særlige tilfælde kan du klage uden om Klageportalen. Hvis du ønsker at blive fritaget fra at bruge Klageportalen, skal du aflevere klagen og en begrundet anmodning om fritagelse til kommunen. Kommunen videresender herefter anmodningen til Miljø- og Fødevareklagenævnet og/eller Planklagenævnet, som træffer afgørelse om, hvorvidt du kan blive fritaget.

Kommunens afgørelser kan også indbringes for domstolene. Retssagen skal være anlagt inden 6 måneder fra den dag, afgørelsen har været offentligt bekendtgjort.

I øvrigt

Tilladelsen efter planloven bortfalder, hvis den ikke er udnyttet inden 5 år.

Dispensationen fra skovbyggelinjen bortfalder, hvis den ikke er udnyttet inden 3 år fra afgørelsesdatoen.

Tilladelsen fritager ikke ejer for at indhente tilladelse efter anden lovgivning.

Venlig hilsen

Susanne Møller

Bilag:

Bilag 1 Situationsplan

Bilag 2 Natur og skovbyggelinje

LOKALST

Vejle Kommune behandler personoplysninger om dig

(følgende oplysninger er alene relevant i sager om privatpersoner, enkeltmandsvirksomheder eller I/S)

Vi sender dig dette brev for at orientere dig om, at vi har indsamlet eller modtaget personoplysninger om dig. Efter databeskyttelsesforordningens artikel 13 og 14 skal vi nemlig give dig en række oplysninger, når vi indsamler og behandler personoplysninger om dig.

1. Vi er den dataansvarlige – hvordan kontakter du os?

Vejle Kommune er dataansvarlig for behandlingen af de personoplysninger, som vi har indsamlet eller modtaget om dig. Du finder vores kontaktoplysninger nedenfor.

Vejle Kommune, Skolegade 1, 7100 Vejle

Telefon: 76 81 00 00, Mail: post@vejle.dk - CVR-nr.: 29189900

2. Kontaktoplysninger på databeskyttelsesrådgiveren

Hvis du har spørgsmål til vores behandling af dine oplysninger, er du altid velkommen til at kontakte vores databeskyttelsesrådgiver. Du kan kontakte vores databeskyttelsesrådgiver på følgende måder:

På mail: dpo.vejle@bechbruun.com

På telefon: 72 27 30 02

Via sikker post: <https://dpo.bechbruun.com/vejle>

Pr. brev:

DPO Vejle Kommune, Bech-Bruun Advokatpartnerselskab, Værkmestergade 2, 8000 Aarhus C
CVR nr.: 38538071

3. Formålene med og retsgrundlaget for behandlingen af dine personoplysninger

Vi behandler dine personoplysninger til følgende formål:

- Principiel og generel forespørgsel i forhold til fysisk planlægning.
- Anmeldelse, dispensation og meddelelse efter naturbeskyttelsesloven

Retsgrundlaget for vores behandling af dine personoplysninger følger af:

- Lov om planlægning (planloven) Nr. 388 af 6. juni 1991
- Naturbeskyttelsesloven
- Databeskyttelsesloven § 5, stk. 1
- Databeskyttelsesloven § 6, stk. 1 jf. Databeskyttelsesforordningen art. 6, litra e

4. Kategorier af personoplysninger

Vi behandler følgende kategorier af personoplysninger om dig:

- Almindelige personoplysninger
- CPR-nummer

Indsendes der andre personoplysninger af dig, som ikke er relevante for sagen, kan disse personoplysninger blive journaliseret men vil ikke indgå i sagens behandling.

5. Modtagere eller kategorier af modtagere

Vi videregiver eller overlader dine almindelige personoplysninger til følgende modtagere:

- Til parter i sagen, f.eks. i forbindelse med en partshøring, eller til andre relevante borgere i forbindelse med en eventuel nabohøring.
- Vi annoncerer større afgørelser på kommunens hjemmeside

Generelle modtagere:

- Andre offentlige myndigheder: F.eks. Miljøstyrelsen og Slots- og Kulturstyrelsen
- Databehandlere
- Eksterne rådgivere
- Andre modtagere: Foreninger, f.eks. Dansk Naturfredningsforening, Dansk Ornitologisk Forening og Dansk Botanisk Forening

Disse personoplysninger kan være omfattet af en eventuel efterfølgende aktindsigtssag.

6. Overførsel til modtagere i tredjelande, herunder internationale organisationer

Vi overfører dine personoplysninger til modtagere uden for EU og EØS:

- Nej
- Ja

7. Hvor stammer dine personoplysninger fra

Dette afsnit er kun udfyldt, når vi indsamler oplysninger om dig hos andre end dig selv.

- Hvis du er ejer, kan Vejle Kommune indhente oplysninger om dig igennem en anden ansøger
- Hvis du er ejer, kan Vejle Kommune indhente oplysninger om dig på baggrund af en klagehenvendelse

Afsnittet er ikke relevant, hvis du som ansøger eller eventuel klager henvender dig til Vejle Kommune, da kommunen i disse tilfælde kun indhenter oplysninger om dig igennem din henvendelse.

8. Opbevaring af dine personoplysninger

Vi kan på nuværende tidspunkt ikke sige, hvor længe vi vil opbevare dine personoplysninger. Den periode vi opbevarer oplysninger i, afhænger af den konkrete sagsbehandling, opfyldelsen af formålet med behandlingen samt den relevante lovgivning på området. Når vores behandling af dine personoplysninger er afsluttet, opbevares oplysningerne efter bestemmelserne i arkivloven.

9. Automatiske afgørelser, herunder profilering

Vi anvender ikke automatiske afgørelser eller profilering i den konkrete behandling af dine personoplysninger.

10. Dine rettigheder

Efter Databeskyttelsesforordningen kan du til enhver tid benytte dig af dine rettigheder i forhold til Vejle Kommunes behandling af dine personoplysninger:

- Du har **ret til indsigt** i de oplysninger, som Vejle Kommune behandler om dig
- Du har **ret til at få rettet urigtige oplysninger** om dig selv
- I særlige tilfælde har du **ret til at få slettet personoplysninger** om dig
- Du har i visse tilfælde **ret til at få begrænset behandlingen** af dine personoplysninger
- Du har i visse tilfælde **ret til at gøre indsigelse** mod Vejle Kommunes ellers lovlige behandling

Hvis du vil gøre brug af dine rettigheder, skal du kontakte vores databeskyttelsesrådgiver. Se kontaktoplysninger i afsnit 2.

11. Retten til at trække samtykke tilbage

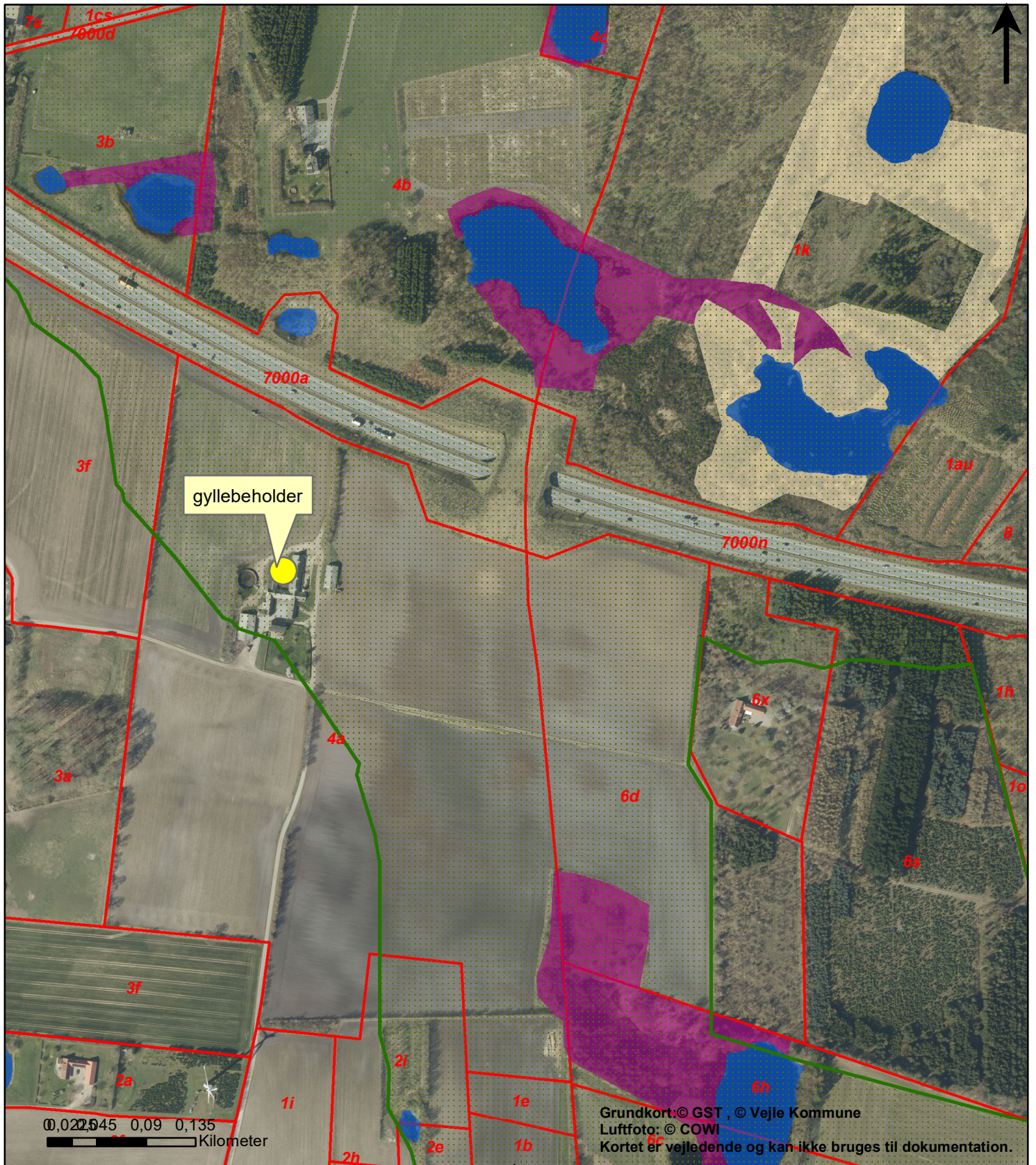
Hvis behandlingen af dine personoplysninger er betinget af et samtykke, har du til enhver tid ret til at trække dit samtykke tilbage. Hvis du trækker dit samtykke tilbage, har det først virkning fra dette tidspunkt. Det påvirker derfor ikke lovligheden af vores behandling af dine personoplysninger op til tidspunktet for tilbagetrækningen af dit samtykke.

12. Klagevejledning





Du har ret til at klage til Datatilsynet, hvis du er utilfreds med Vejle Kommunes behandling af dine personoplysninger. Du kan enten henvende dig til Vejle Kommunes databeskyttelsesrådgiver eller finde mere information og kontaktoplysninger på Datatilsynets hjemmeside www.datatilsynet.dk

UDKAST





Signatur

-  Gældende
-  Eng
-  Hede
-  Mose
-  Overdrev
-  Sø
-  Skelpolygon matrikelnummer
-  Skelpolygon vejlitra

Bilag 2

Natur og skovbyggelinje

Østerlundvej 33, 7323 Give

Målforhold 1:4.779