



VANDEL LANDSBYVISION



vejle **GUSTIN**
KOMMUNE LANDSKAB

**VANDEL
UDVIKLINGS
RÅD**

**LOKALE
FRIVILLIGE
NAVIGATORER**

LANDSBYVISION FOR VANDEL

Landsbyvisionen som styringsredskab

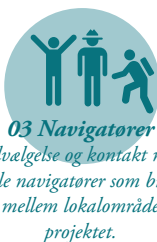
Formålet er at give en retning for udviklingen af et bæredygtigt landsbysamfund og anviser overordnede målsætninger og virkemidler.

Den skal således være med til at fremme en differentieret og målrettet udvikling af de enkelte landsbysamfund i kommunen og vil derved kunne præge kommuneplanen.

For borgerne i Vandel kan den fungere som styringsredskab, når nye initiativer og projekter sættes i gang. Udviklingen sker i et samarbejde mellem politikere, myndigheder, og fra lokale initiativer og ildsjæle i Vandel.

Landsbyvisionen skal vokse ud af lokalområdet

Landsbyvisionen er udviklet i tæt samarbejde med de lokale borgere i Vandel og udviklingsrådet. Igennem dialogmøder, work-shop og en digital høring har borgerne haft mulighed for at byde ind med tanker, idéer og kommentarer og derved forme det endelige materiale. Efter et indledende møde blev frivillige fra lokalområdet udpeget til at fungere som lokale navigatører. De har deltaget i møder og hjulpet til undervejs med at indsamle viden og udbrede kendskabet til projektet. Hovedtrækkene i denne landsbyvision er dermed i høj grad vokset ud af de lokales behov og drømme og har taget sit afsæt i Vandelborgernes egne workshops og materiale. Det giver god mening, da den viden og indsigt, som ligger ude i lokalsamfundet er uvurderlig ift. at identificere de væsentligste nedslagspunkter og gøre landsbyvisionen til et brugbart værktøj fremadrettet.



01 Workshops
Borgerdrevne workshops om visioner for Vandel's udvikling.

03 Navigatorer
Udvælgelse og kontakt med lokale navigatører som bindeled mellem lokalområdet og projektet.

05 Digital høring
Udbrede kendskabet til projektet og sikre vigtige inputs via tilgængelig og åben kommunikation.

07 Landsbyvision
Udarbejdelse af landsbyvisionen på baggrund af forrige faser.

09 Fremtiden
Visionen om lokalområdet, bruges både som styringsredskab i planlægningen, og som afsæt for lokale initiativer.

02 Møde og besigtigelse
Møde med udviklingsrådet og kommunen samt besigtigelse i Vandel.

04 Workshops-café
Identificere de vigtigste værdier og potentialer, samt ønsker for byens udvikling.

06 Hovedtræk
Præsentation af hovedtrækkene i visionen og kommentar fra lokale navigatører.

08 Præsentation
Fremsendelse af materiale til lokale navigatører og kommunen.

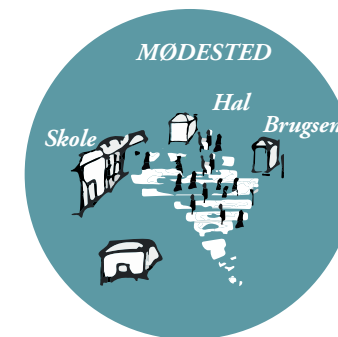
VÆRDIER OG VISIONER

Hovedtræk i landsbyvisionen

Borgerne og lokalsamfundet i Vandel har bidraget med idéer, inputs og ønsker til udviklingen af byen. Alle inputs er samlet under tre overordnede strategier, som tilsammen skal være med til at forme fremtiden for området.

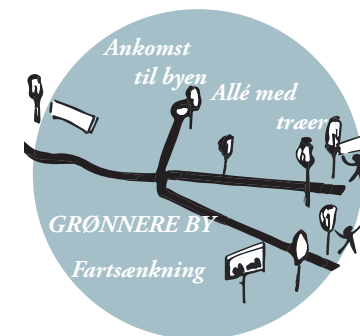
01 Byliv, mødesteder og centrum

Følelsen af en samlet og levende by, hvor det gode liv leves. Styrke mødesteder, hvor folk krydser hinanden.



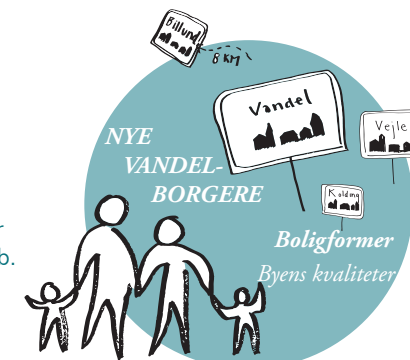
02 Byforskønnelse og fartsænkning

Begrønning og forskønnelse vil skabe gode omgivelser og en attraktiv oplevelse af byen. Grøn fartsænkning vil sikre en smuk og tryk bygade.



03 Nye og alternative boformer

Forskellige boformer kan skabe diversitet og en mangfoldig beboersammensætning, som skaber gode lokale mødesteder og et stærkt fællesskab.



OM VANDEL

Landsbyidyl i pendlerafstand

Byen ligger attraktivt i forhold til Vejle, Billund, Billund lufthavn og derved mange arbejdspladser og et internationalt miljø. Samtidig oplever man en landsbyidyl med ro og højt til loftet. Vandelborgerne værdsætter den korte afstand til mange natur-skønne attraktioner. De mange institutioner i byen; dagpleje, børnehave, skole, efterskole og dagligvarebutik, skaber et trygt og velfungerende hverdagsliv for borgerne.

Aktivt foreningsliv

Vandel er karakteriseret ved et rigt og aktivt foreningsliv. Efterskolen og dens faciliteter skaber liv i byen. Foreningslivet skaber aktiviteter for borgerne og er på den måde til at skabe en levende landsby. Idrætsforeningen er med til at styrke byens sammenhængskraft og tilbyder et bredt udbud af aktiviteter.

De mange ildsjæle blandt borgerne er en drivkraft for at styrke byen, så den er attraktiv for lokale og nye beboere.

Byens struktur

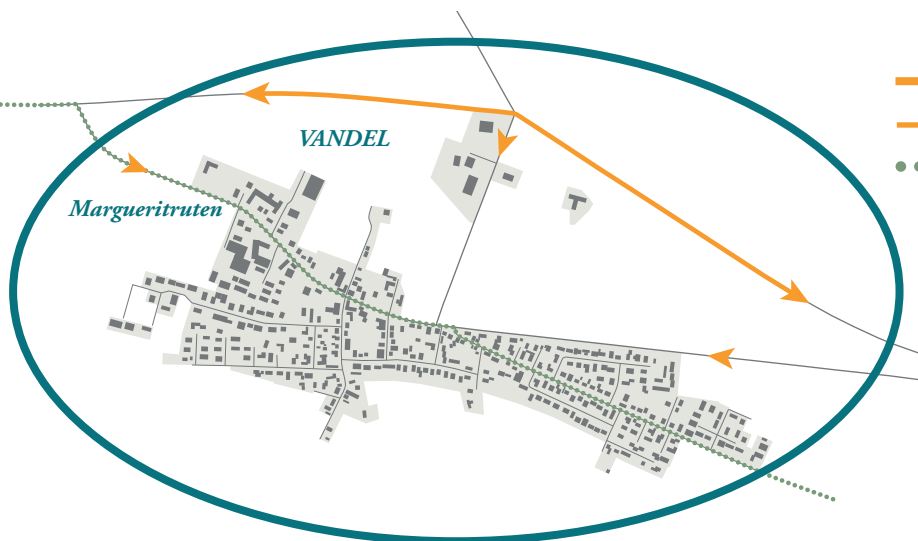
Den bymæssige struktur er opstået omkring den gamle Vandelbane og hovedgaden, som førhen fungerede som forbindelsen mellem Vejle og Billund, hvilket har skabt en langstrakt bystruktur.

Den gamle flyvestation har også påvirket byens udvikling. Vandel har en rig historisk fortid bl.a. med mange bunkers i området. I dag fungerer flyvestationen som erhvervs-park og nordens største solcelleanlæg. Et område, der afgrænser landsbyen mod syd - men også et område med potentielle samarbejds muligheder.



**VANDEL HAR
I 2020
768 INDBYGGERE**

Byen fik station på Vejle-Vandel-Grindsted Jernbane (1897-1957). Vandel var endestation for banen indtil 1914, hvor den blev forlænget til Grindsted. I starten af 1900-tallet havde byen gæstgiveri og markedsplads.



- By
- Grønne landskaber
- Trafikforbindelser
- Togforbindelser
- Naturruter

BYLIV, MØDESTEDER OG CENTRUM

01

Nye og gamle mødesteder

Vandel by vokser ud fra området omkring den gamle hovedvej, Grindstedvej. Aktiviteterne foregår i byens østlige del: ved skolen, hallen og omkring den lokale brugs. Derfor er det levede liv i byen mindre synligt, og borgernes daglige liv krydser ikke hinanden naturligt. Borgerne har en generel interesse i fællesskabet og foreningslivet, og der er en lyst til at "støde mere ind i hinanden". Man kan med fordel styrke de eksisterende mødesteder, gøre dem mere synlige, udvikle mulighederne omkring dem og give plads til nye mødesteder. Borgerne kunne også arbejde hen imod en mere central og samlet plads i byen. En plads der også vil være mere synlig for besøgende. Det er vigtigt at sikre, at hvert mødested har gode og attraktive opholdssteder, hvor både børn, unge og ældre kan mødes naturligt.

Der er et stort potentiale ved at åbne op og synliggøre området omkring skolen og hallen og med enkelte greb etablere et mødested for flere generationer.

Skabe rum til borgerne

I fremtiden kan der samtidig arbejdes hen imod et nyt centralt byrum, som kan samle den langstrakte by om ét punkt, så byen opleves mere levende. Området, hvor Grindstedvej og Hans Thomsens Vej mødes, har potentiale, da det ligger midt i byen og borgernes veje naturligt krydses her, selvom det ikke er et fungerende mødested i dag.

Der ligger et potentiale ved at gøre den glæde, man oplever hos borgerne i Vandel, mere synlig og tilgængelig. Det kan gøres ved at fokusere indsatsen på få udvalgte mødesteder, hvor de elementer, der skaber et synligt byliv, styrkes. Infoposter som identitetsmarkører med udvalgte lokale initiativer kan synliggøre den lokale drivkraft.

 Infoposter

 Potentielt mødested

 Eksisterende mødesteder



Forslag til virkemidler og forslag fra borgerne

- Åbne op mellem skole og hal og skabe en visuel synlighed fra hovedgaden. Evt. med etablering af skatepark og opholdsmuligheder
- Etablering af et nyt centralt og synligt byrum
- Starte med små tiltag, der nemt kan bygges videre på i fremtiden
- Identitetsmarkører kan skabe sammenhæng i byen og vækker nysgerrighed
- Fælleshus i en af de gamle bygninger, hvor man kan forsamles
- Synliggøre det levede og gode liv i Vandel

BYFORSKØNNELSE OG FARTSÆNKNING

02

En smuk hovedgade - naturen ind i byen

Vandel er omgivet af natur, grønne områder og landbrugsjorder. Ved at begrønne hovedgaden kan naturen trækkes helt ind i bybilledet og styrke oplevelsen af naturen i byen. En sammenhængende og markant beplantning langs hovedvejen kan skabe en ny grøn identitet for Vandel.

Begrønning som fartsænkning

Mere beplantning langs hovedvejen kan medvirke til at få sænket farten i byen og hermed gøre det tryggere at færdes langs byens hovedårer. Man kunne også have fokus på at gøre landsbyen til en cykelby, ved at arbejde med at tiltag der prioriterer cyklister frem for biler på hovedgaden.

Begrønningen og beskønnelsen af byen kan også implementeres i mødestederne. Der kan arbejdes med info-poster, der informerer om byens historie, naturstier og det, der sker i byen.

En smuk oplevelse af en levende by kan appellere til kommende Vandelborgere.

Begrønningsinitiativer nedefra

Borgerne kan med små greb bidrage til den smukke by ved at forskønne egne haver og selv plante træer eller blomsterbede. Hvis alle gør det, kan det have en stor effekt på det samlede bybillede.

Grønne kiler

Det er vigtigt at bibeholde de grønne områder i direkte kontakt til beboelsesområderne. Det gøres ved at bevare de eksisterende stisystemer, som væver byen sammen med naturen og undgå at placere nye boligområder midt i dem. Den klare relation mellem byen og naturen er en stor kvalitet for borgerne, som derfor skal bevares.

Forslag til virkemidler og forslag fra borgerne

- Begrønning langs hovedgaden
- Træer kan placeres strategisk i forhold til at sænke farten indenfor bygrænsen
- Små beplantningsinitiativer drevet af borgerne selv
- Cykelstrimmel der indsnævrer vej og sænker fart
- Fartsænkning med beplantning i fokus placeret strategisk på trafikeret vej
- Naturen ind i bybilledet



NYE OG ALTERNATIVE BOFORMER

03

Et mangfoldigt lokalsamfund

En af byggestenene i et velfungerende og bæredygtigt lokalsamfund er en mangfoldig beboersammensætning, som skaber et varieret liv i området.

Det er vigtigt, at tilbuddet af boformer også afspejler forskellige borgeres behov. Det skal gøres attraktivt for seniorer at blive boende i byen, hvilket kræver nye boformer. På samme måde kan unge, singler og andre beboergrupper have særlige behov til andre slags boliger end dem der findes i byen i dag.

Tiltrække nye borgere

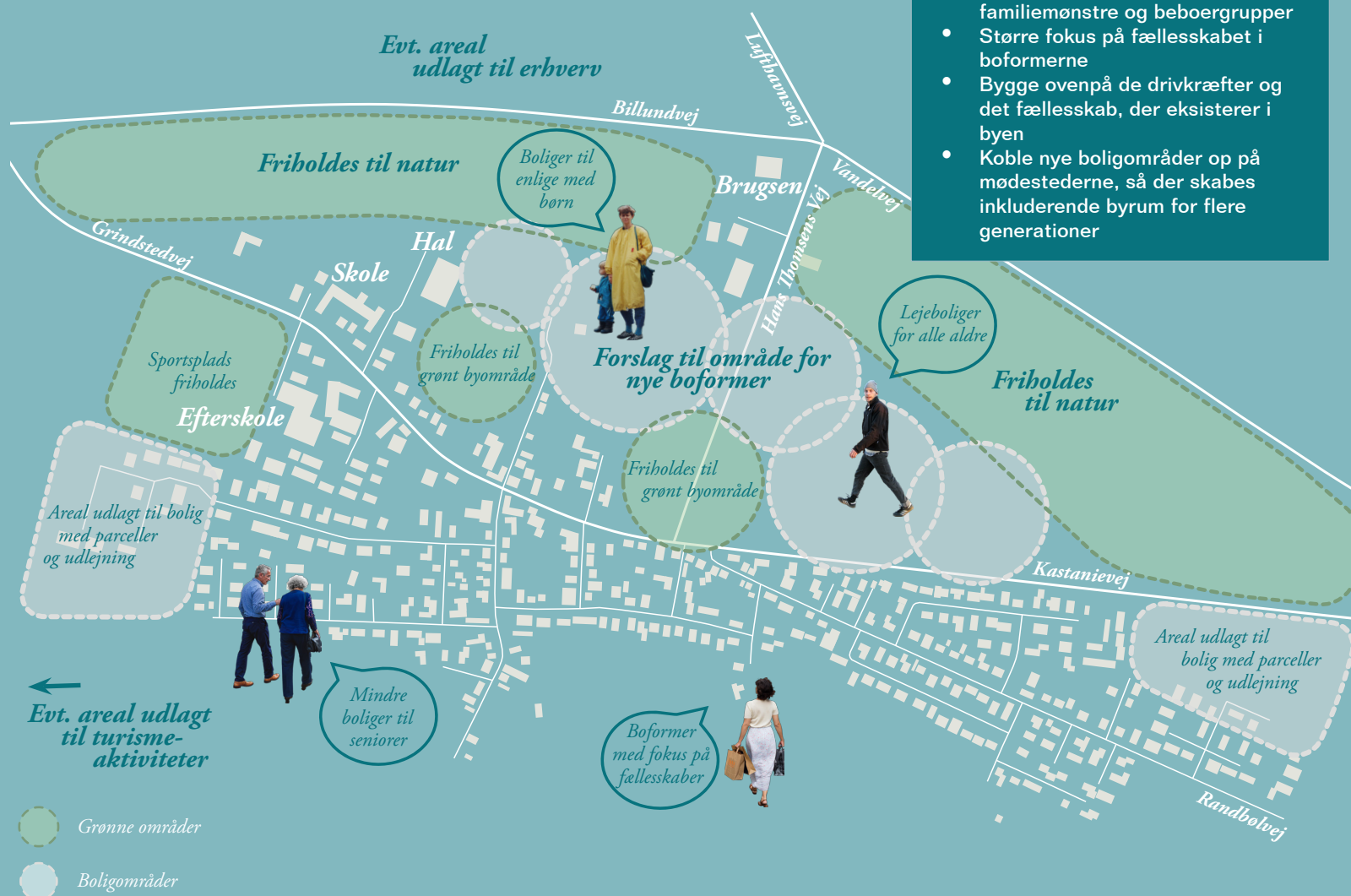
Variierende boformer kan være med til at tiltrække nye borgere, der kan give nye indspark til byen. Vandels beliggenhed er især attraktiv for folk, der arbejder i Billund og Vejle men ønsker landsbyfællesskabet. Boformerne skal kunne tilbyde fællesskab i hverdagen, hvor man f.eks. deles om udeområder og støder på hinanden naturligt.

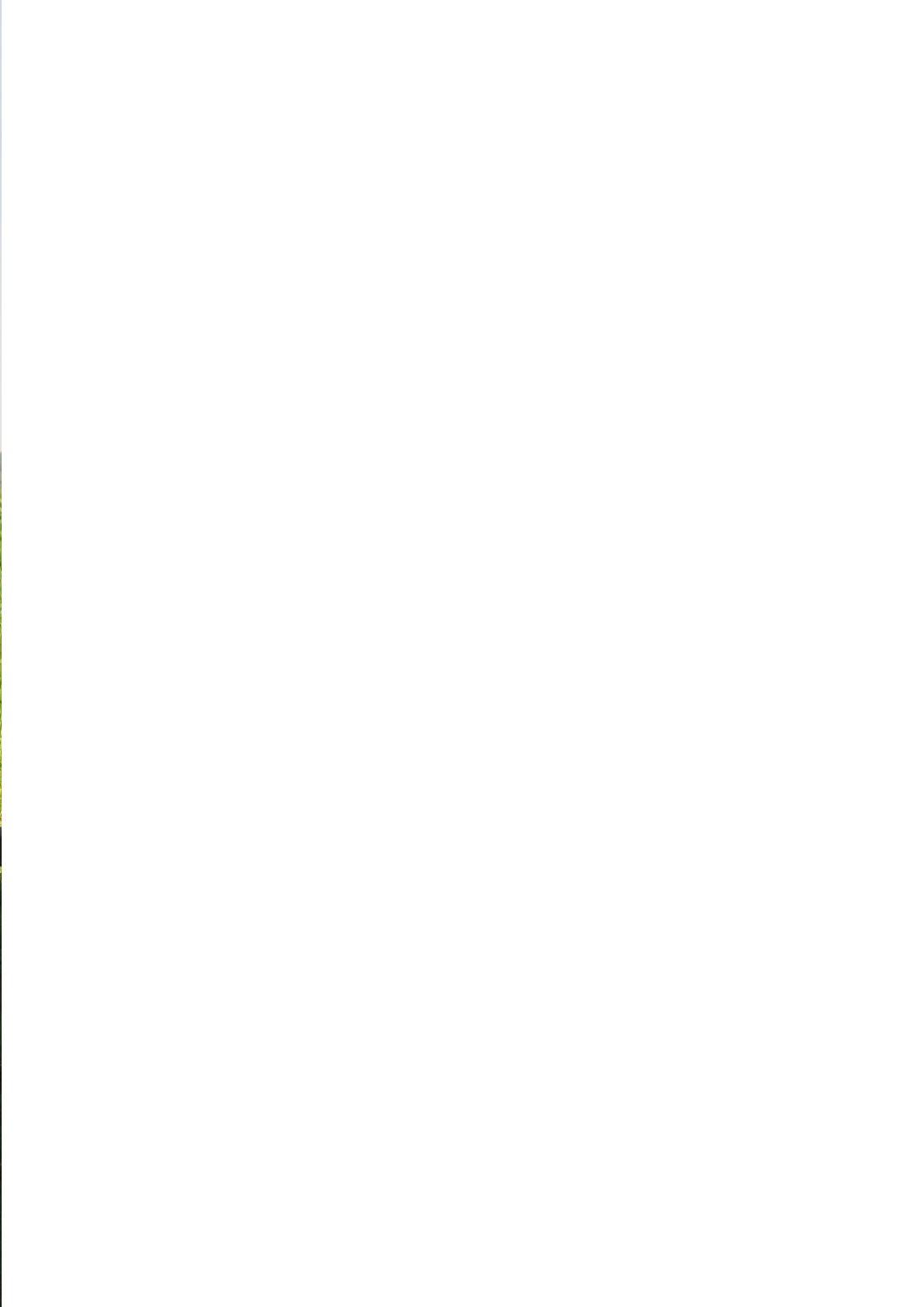
Byens form

Byens struktur er værd at have med i overvejelserne, når nye byggegrunde skal udpeges. Det giver mening at placere nye byggegrunde, så byen får mere samling og fremstår mindre langstrakt, mens man friholder udvalgte områder til grønne byrum og natur. Der er ønske fra borgerne om at udlægge et område til større parceller øst for byen.

Turisme

Vandel ligger blot nogle kilometer fra de attraktive turismeaktiviteter i Billund. Derfor ligger der et stort potentiale i at tiltrække turismen til Vandels nærområder, hvor der kan arbejdes med indkøb og overnatninger. Samtidig kan der arbejdes med at udvikle forskellige aktiviteter og historieoplevelser, hvor flyvestationen og de tilhørende bunkere har særlige potentialer.







Skolen spiller åbent og aktivt sammen med lokalsamfundet



Vandel Idrætshal benyttes aktivt i foreningslivet



Der er mulighed for fine udsigter over de åbne landskaber



På Hjertestien kommer man forbi en legeplads og en motionssti. Hvis man kigger godt efter, kan man se de gamle bunkere



Ankomsten til Vandel består af grønne områder



Vandel har store natur- og skovområder lige i baghaven



Den bymæssige struktur er opstået omkring den gamle Vandelbane og hovedgaden, som forhen fungerede som forbindelsen mellem Vejle og Vandel



174 kvadratmeter stor klatrevæg i Vandel Minihål



Begrønning af byen kan ske fra lokale initiativer



Der opleves en generel lyst til fællesskabet i Vandel. Man vil gerne "støde ind i binanden"



Byen er omgivet af natur og smukke stisystemer for gående, motionister og cyklister



Bålhytten ligger på Hjertestien og benyttes af bøgerne



I 1947 blev Vandel frigivet og folk vendte tilbage. Flyvepladsen blev indbegnet i 1959 og blev Nato Flyveplads, som lukkede i 2003



NORDENS STØRSTE SOLCELLEANLÆG



På Egnmuseet finder man udstillinger om besættelsestiden og Vandel bys forretningsliv fra 1940'erne til 1960'erne



Randbol Hede



Vandels placering kun 8 minutter fra Billund og 20 minutter fra Vejle gør byen attraktiv for pendlere, der samtidig søger at bo i et roligt område omgivet af natur



Vejle Adal

BILLUND

MARGUERITRUTEN

VANDEL

VEJLE

1:5.000

Fotos er brugt med tilladelse fra: Vandel Udviklingsråd og Hanne Damgaard Hansen samt www.skalgubbar.se

Tak til de lokale ildsjæle, som har påtaget sig opgaven, at støtte op om projektet, med værdifuld indsigt og viden!

Frederiksbå Plantage

ERHVERVSPARK VANDEL

RANDBØLGÅRD PLANTAGE

Godding Skov