

VEJLE SPILDEVAND A/S

Att.: Simon Birch

Toldbodvej 20

7100 Vejle

**Bo Uttrup**

Lokal tlf.: 76812441

Mobil tlf.: 28710096

BOUPE@vejle.dk

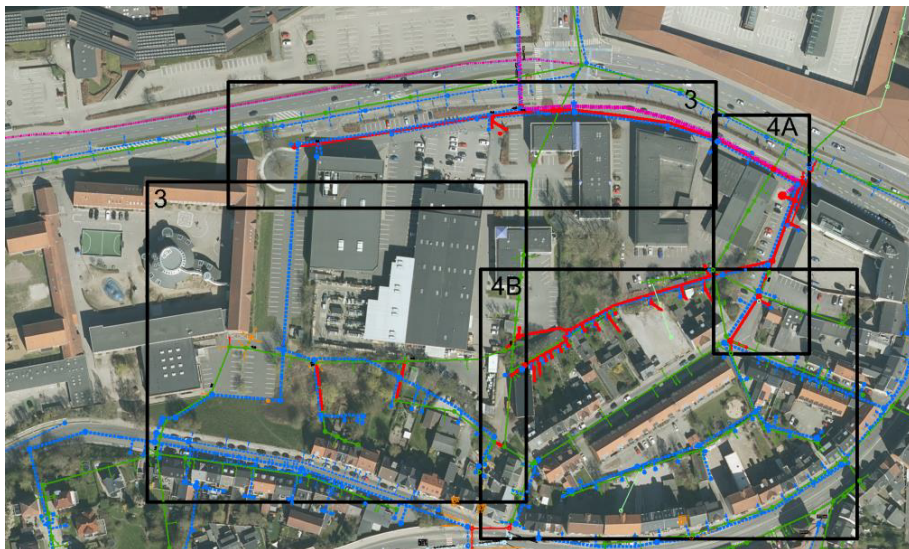
15. februar 2024

J. nr.: 13.02.01-P19-8-24

## Tilladelse til midlertidig grundvandssænkning og reinjektion af 48.000 m<sup>3</sup> grundvand i forbindelse med kloakseparationsprojekt ved Damhaven, 7100 Vejle.

### Ansøgning

I forbindelse med Vejle Spildevands kloakseparationsprojekt på Damhaven i Vejle, er der søgt om en midlertidig grundvandssænkning samt efterfølgende reinjektion af det oppumpede vand. Projektet er delt op i flere delprojekt-områder, som vist på nedenstående kort. Der er tidligere meddelt tilladelser for etape 3 og 4A. Der søges nu for etape 4B.



Vejle Spildevand søger om tilladelse til grundvandssænkning og reinjektion af op 48.000 m<sup>3</sup> grundvand.

Pga. funderingsforholdene under eksisterende byggeri er det nødvendigt at reinfiltre vandet, således at funderingspæle ikke tørlægges, med risiko for sætningsskader.

Der kan endvidere opstå fare for tiltrækning af forurening fra de omkringliggende arealer med jordforurening.

### Tidligere tilladelser

#### Teknik & Miljø Vand

Åbningstider

Fremmøde

Mandag-onsdag kl. 8-15

Torsdag kl. 8-17

Fredag kl. 8-14

Telefon

Mandag-onsdag kl. 8-15

Torsdag kl. 8-17

Fredag kl. 8-14

Vejle Kommune har tidligere i samme projektområde i 2023 meddelt tilladelser til grundvandssænkning og reinjektion på henholdsvis 75.000 og 489.000 m<sup>3</sup> grundvand.

Jf. Vandforsyningslovens §26 stk. 2 skal der søges om indvindingstilladelse ved anlægsarbejder, når indvindingen antages at være mere end 100.000 m<sup>3</sup>/år, og afstanden til nærmeste vandværksboring er mindre end 300 meter. Da indvindingen inden for projektområdet samlet set er større end 100.000 m<sup>3</sup>, skal der meddeles tilladelse. Afstanden til nærmeste indvindingsboring er ca. 450 meter.

### Ansøgning

Vejle Spildevand vurderer, at der skal grundvandssænkes og udføres reinjektion på en strækning mellem Koldingvej og Damhaven, strækningen løber fra øst mod vest. Arbejdet består af etablering af ca. 160 meter dobbelt-ledning i dybder op til 4 meter. Ledningerne etableres i en gravekasse. Der etableres sugespidser på den ene side af graven og reinjektionsspidses på den anden side.

Reinjektionsspidses etableres for at reducere sænkningen af grundvandsspejlet i området samt reducere risikoen for at flytte på kendte forureninger i området.



Figur 2. Nye kloakledninger er tegnet med rød og blå. Forventet placering af sugespidses og reinjektionsspidses er markeret med orange og cyan.

### Forventede vandmængder

Etape 4A er udført hen over efteråret 2023, og i denne fase er der målt et maksimalt flow igennem grundvandsanlægget på 50 m<sup>3</sup>/t. Dette flow er opnået vha. to sugespidses anlæg samt en filterboring. Jordbundsforholdene og grundvandsstanden for arbejdet i den kommende etape, minder meget om det der er oplevet i de tidligere etaper.

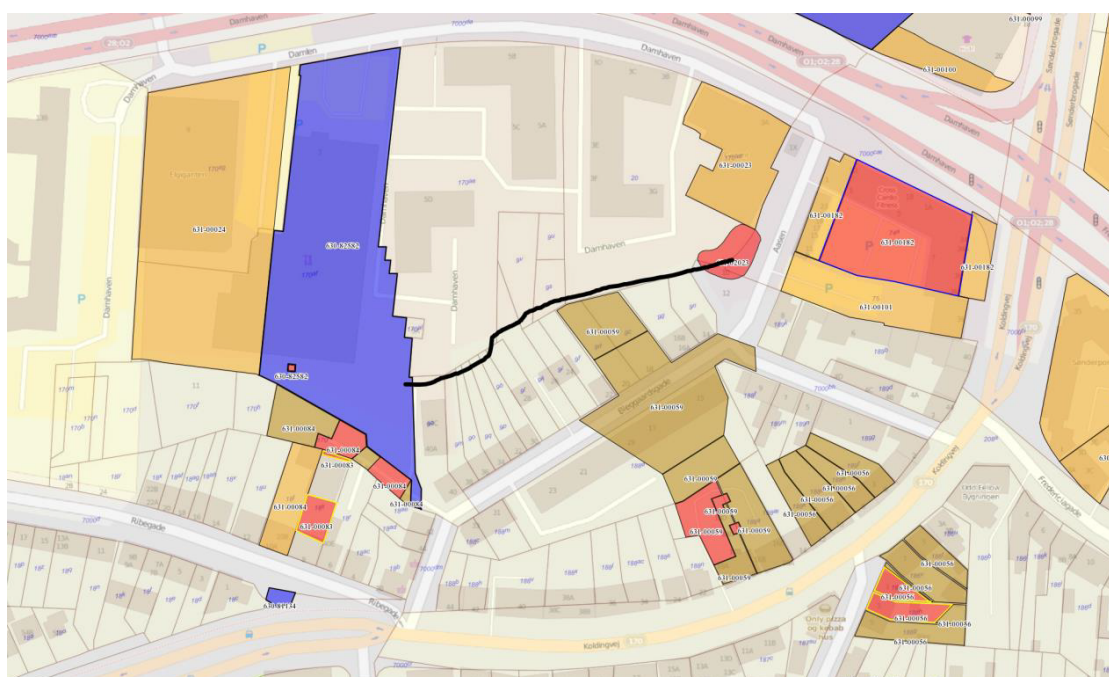
I overslaget for vandmængderne benyttes 50 m<sup>3</sup>/t, som et konservativt estimat. Grundvandssænkingsanlægget på strækningen forventes at være i drift i ca. 40 dage. Den oppumpede grundvandsmængde for strækningen forventes således ikke at overstige 48.000 m<sup>3</sup>.

Grundvand som ikke reinjiceres ledes til Vejle Spildevands fællessystem og videre til Vejle Centralrenseanlæg, hvor det renses inden det ledes til recipient.

### Forureningskortlægning i området

I området er der en række kendte forureninger, som kan være en risiko i forbindelse med grundvandssænkningen. I begge ender af gravetraceet er der kortlagte grunde. Mod øst er der kortlagt en gammel forurening fra en olietank (V2 kortlagt) på matrikel 7000d og 20, Engene, Vejle Jorder. Forureningen er undersøgt af Region Syddanmark

Mod vest på matrikel 170f, Engene, Vejle Jorder er der fundet tungmetaller og kulbrinter, forureningen blev fundet midt på grunden, ca. 40 meter fra det område, hvor der skal udføres grundvandssænkning.



Figur 3. Kort med V1 og V2 kortlagte matrikler. Gravetrace er vist med sort streg.

### Vandkvalitet

Langs med tracéet er der lavet to geotekniske borer, B11 og B12 i den vedlagte geotekniske rapport. Der er udtaget en vandprøve i B11, resultaterne er som følgende:



Analyseparametre	Resultat [ug/L]	Grundvandskvalitetskriterie [ug/L]
C6H6-C10	<2.5	-
C10-C25	<5	-
C25-C40	<10	-
Total CH	<2.5	9
BTEXN	0.06	-
Benzen	<0.02	1
Toluen	<0.02	5
Ethylbenzen	0.03	5
o-xylen	<0.02	5
m+p-xylen	0.03	5
Napthalen	<0.1	1
Chloroform	<0.02	-
1.1.1-Trichlorethan	<0.02	1
Trichlorethen	<0.02	1
Tetrachlormethan	<0.02	-
Tetrachlorethen	0.04	1

Figur 4. Resultater for vandprøve udtager i boring B11 d. 8. december 2023. Alle parametre er under grundvandskvalitetskriterierne.

I B12 står grundvandsspejlet 1,24 m.o.t. og boringer er derfor afblændet umildbart efter boringen er udført. Derfor er det ikke muligt at udtage en retvisende vandprøve af grundvandet.

Vejle Spildevand vil udtage en vandprøve ved opstart af sugespidsanlægget, da dette giver et retvisende billede af det grundvand som reinjeseres. Svartiden forventes at være op til 14 dage. Såfremt der måles værdier over grundvandskriterierne, vil Vejle spildevand i samarbejde med Vejle Kommune, finde den rette måde at sikre der ikke ledes forurenede vand tilbage til jorden. Krav til monitorering og prøvofrekvens forventes at være de samme, som der har været stillet i de tidligere tilladelser.

### Tidsplan

Anlægsperioden for etape 4B strækning er fra april 2024 og forventes afsluttet ultimo 2024. Perioden for grundvandssænkning og reinjektion kendes endnu ikke, men forventes at være hen over sommeren 2024.

### Tilladelse

Vejle Kommune meddeler i medfør af §26 stk. 1 i Vandforsyningsloven nr. 602 af 10. maj 2022 samt §19 i Miljøbeskyttelsesloven nr. 358 af 6. juni 1991 jf. lovbek. nr. 5 af 3. januar 2023, tilladelse til midlertidig grundvandssænkning samt reinjektion af det oppumpede vand til øverste terrænnære grundvandsmagasin. Der meddeles samtidig i medfør af Vandforsyningsloven (LBK nr. 602 af 10 maj 2022) § 21 tilladelse til etablering af boringer til grundvandssænkning og reinjektering af grundvand.

### Afgørelse om VVM-pligt

Ansøgningen er screenet i forhold til Miljøvurderingsloven<sup>1</sup>. Der er vurderet i forhold til påvirkning af grundvandsressourcen, omkringliggende naturområder og vandløb. Vejle Kommune vurderer på baggrund af VVM-screeningen, at grundvandssænkning og efterfølgende reinjektion til grundvandsmagasinet ikke medfører væsentlige miljøpåvirkninger, og ansøgningen kræver dermed ikke en miljøvurdering.

### Tilladelsen meddeles på følgende vilkår:

1. Formålet med grundvandssænkning og reinjektion er etablering af nyt rørsystem i forbindelse med kloaksepareringsprojekt ved Damhaven i Vejle. Projektet omfatter matr.nr. 7000dm, 7000 bh, 188b, 188h, 188v, 188x, 188i, 188ac, 188s, 188n, 188ad, 188a, 188æ, 188k, 188d, 188e, 188f, 188ø, 189f, 189g, 189n, 188m, 9a, 9m, 9o, 9q, 9b, 9i, 9k, 9j, 9f, 9d, 9c, 9g, 9n, 9v, 9u, 9s, 20 og 170 Engene, Vejle Jorde.
2. Der må højst indvindes og reinjiceres 48.000 m<sup>3</sup> grundvand fra det øverste sekundære grundvandsmagasin. Grundvandsspejlet må maksimalt sænkes til kote -3,0 meter (DVR90) svarende til ca. 4 meter under terræn.
3. Indvindingen af grundvand skal måles og daglig overvåges.
4. Grundvandssænkningen skal ske via boringer, sugespidsler, lænepumpe, mv så tæt på udgravningen som muligt. Terrænkoten ved projektområdet svinger fra ca. kote +1,00 - +2,00 meter (DVR90).
5. Alle boringer skal etableres efter reglerne i boringsbekendtgørelsen.
6. Boringerne må højst nedboreres til kote -4,0 meter (DVR90).
7. Injektionen af det oppumpede grundvand skal ske til samme sekundære grundvandsmagasin, som det er indvundet fra.
8. Reinjektion af grundvand må ikke give anledning til overfladeafstrømning eller indtrængningen af vand i de omkringliggende bygninger.
9. Koten i grundvandsspejlet skal løbende overvåges.
10. For at minimere indvindingen af grundvand mest muligt, skal der benyttes gravekasse i udgravningen. Gravekassen skal som minimum etableres til samme dybde som bunden af udgravningen.
11. Reinfiltningen skal ske via injektionsspidsler, der føres ned til samme dybde som øverste grundvandsmagasin. Injektionsspidslerne føres ned i boringer, der etableres imellem byggegruben og nærmeste bygninger. Reinjicering i magasinet skal fordeles så jævnt som muligt, så der ikke opstår uhensigtsmæssig opstuvning.

---

<sup>1</sup> Lov om miljøvurdering af planer og programmer og af konkrete projekter (VVM), nr. 425 af 18. maj 2016 jf. lovbek. nr. 973 af 25. juni 2020

12. Såfremt alt det oppumpede vand ikke kan reinjiceres, skal det overskydende vand afledes til offentlig kloak eller til recipient. Tilladelse skal søges særskilt ved Vejle Kommune.
13. Inden for de 40 dages driftsperiode skal der udtages vandprøver af det oppumpede vand. Prøverne analyseres for totalkulbrinter, BTEX, chlorerede opløsningsmidler og deres nedbrydningsprodukter. Vandprøverne skal analyseres af akkrediteret analyselaboratorium.

Vandprøverne skal udtages efter følgende kontrolprogram:

- Efter 7 dages drift: Første vandprøve
- Efter 21 dages drift: Anden vandprøve
- Ved afslutning (40 dages drift): Tredje vandprøve
- Hvis indvindingsmængde overstiger 15.000 m<sup>3</sup> pr uge udtages vandprøve for hver 15.000 m<sup>3</sup> indvundet grundvand.

Analyseresultaterne skal løbende sendes Vejle Kommune, [BOUPE@vejle.dk](mailto:BOUPE@vejle.dk)

14. Såfremt en eller flere parametre overskrider grundvandskvalitetskriterierne med 100 procent, skal Vejle Kommune straks kontaktes. Da delområde 4B ligger inden for område med grundvandsdannelse til Søndre Vandværk, må der inden for dette område ikke injiceres grundvand, der overskrider grundvandskvalitetskravene. Kan kvalitetskravene ikke overholdes skal Reinjektion stoppes og vandet ledes til offentlig kloak.
15. Senest et år efter projektet er afsluttet skal samtlige pejleboringer, monitoringsboringer og injektionsboringer sløjjes. Sløjfning skal se efter bekendtgørelse om udførelse og sløjfning af boringer og brønde på land.
16. Denne tilladelse gælder frem til den 31.12.2024.

### **I øvrigt**

Den for hvis regning eller i hvis interesse bortledning m.v. foretages, er erstatningspligtig for skade, som volderes i bestående forhold ved forandring af grundvandsstanden m.v. jf. § 28 i Vandforsyningsloven (LBK nr. 602 af 10 maj 2022).

Bygge- og anlægsarbejder må først påbegyndes, når klagefristen er udløbet, og kun hvis klage ikke forinden er indgivet jf. § 78 i Vandforsyningsloven (LBK nr. 602 af 10 maj 2022)

Overtrædelse af vilkår fastsat efter Vandforsyningsloven (LBK nr. 602 af 10 maj 2022) kan straffes efter lovens § 84.

### **Tilsyn**

Vejle Kommune har tilsyn med, at de stillede vilkår overholdes. Hvis betingelserne ikke overholdes, kan tilladelsen tilbagekaldes jf. vandforsyningslovens § 34.

### **Klagevejledning**

Tilladelsen vil blive offentliggjort på [www.vejle.dk/afgorelser](http://www.vejle.dk/afgorelser)

Afgørelsen kan påklages til Miljø- og Fødevarerklagenævnet af ansøger, Forbrugerrådet, klageberettigede foreninger eller enhver anden, der har individuel, væsentlig interesse i sagens udfald.

En eventuel klage over afgørelsen skal ske på Klageportalen på [www.borger.dk](http://www.borger.dk) eller [www.virk.dk](http://www.virk.dk) **seneste 14.03.2024**. Herfra sendes klagen til Miljø- og Fødevareklagenævnet sammen med kommunes bemærkninger til sagen.

Det koster et gebyr på 900 kr. for borgere og 1.800 kr. for virksomheder og organisationer. Gebyret betales tilbage, hvis klager får helt eller delvis medhold i klagen.

I får besked, hvis der er klager over afgørelsen.

Hvis kommunes afgørelse ønskes indbragt for domstolene, skal dette ske inden 6 måneder efter offentliggørelsen.

### **Redegørelse for ansøgningen**

Kloaksepareringsprojektet består af 5 etaper, hvor etape 1-4A er gennemført. Vejle Spildevand vil nu igangsætte arbejdet inden for projektområde 4B.

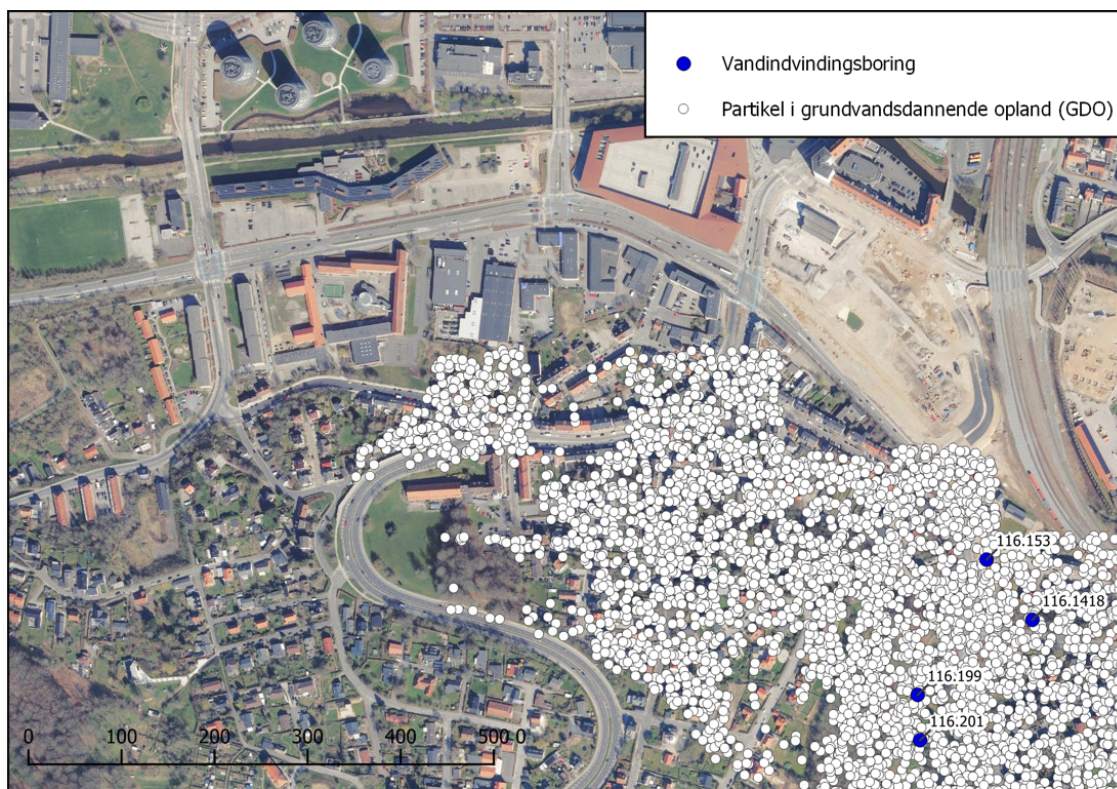
Pga. funderingsforholdene, hvor en stor del af bygningerne ved opgravningslokaliteterne står på træpæle, som ikke må tørlægges, er det nødvendigt at reinfiltrere det oppumpede grundvand, for at opretholde det naturlige grundvandsniveau langs udgravninger med grundvandssænkning. Vandet indvindes fra, og reinfiltreres til det øvre grundvandsmagasin.

I området omkring Damhaven er der konstateret flere jordforureninger. Vejle Kommune har stillet krav om, at indvindingen og reinjektionen ikke må medføre en uacceptabel spredning af forureningerne til grundvandet, jorden eller undergrunden.

Kloaksepareringsprojektet består af 5 etaper, hvor etape 1-4A er gennemført. Vejle Spildevand vil nu igangsætte arbejdet inden for projektområde 4B.

På baggrund af erfaringer med de tidligere projektområder samt kendte og mulige jordforureninger i området, er der udarbejdet et kontrolprogram for monitorering af mulige mobile stoffer. Det oppumpede vand skal løbende monitoreres med henblik på at kunne følge en evt. mobilitet af miljøfremmede stoffer fra områder med jordforurening. Det oppumpede vand undersøges for totalkulbrinter, BTEX, chlorerede opløsningsmidler og tilhørende nedbrydningsprodukter.

Projektområdet ligger inden område med drikkevandsinteresser og inden for indvindingsoplandet til Søndre Vandværk (TREFOR) Søndre Vandværk har en tilladelse til en årlig indvinding på 1.150.000 m<sup>3</sup>, og nærmeste vandværksboring er beliggende i en afstand af 450 meter. TREFOR har tidligere fremsendt et kort, der viser det grundvandsdannende opland til Søndre Vandværk.



Figur 1: Kort over TREFOR Vands boringer nær projektet og modellerede grundvandsdannende partikler

Da projektområde 4B ligger inden for det grundvandsdannende opland, er der stillet krav om at, såfremt et eller flere stoffer overskrider grundvandskvalitetskriteriet med op til 100%, skal reinjektion straks stoppes og vandet ledes til kloaksystem.

Ud fra tidligere erfaringer med projektområder 1-4A, har det vist sig, at de estimerede vandmængder, som var beregnet forud for projekterne, var lagt højere end det faktiske behov. Området er vanskeligt at vurdere, da jordlagene har stor variation med ler/sand/silt og gytje, som rummer store forskelle i indhold af vand og transport gennem lagene.

Det vurderes, at grundvandssænkning og reinjektion ikke vil kunne påvirke eksisterende grundvandsmagasin og vandindvindingsinteresser i uacceptabel grad.

Det vurderes endvidere, at der er taget tilstrækkelig højde for mobilisering af de omkringliggende jordforureninger, og det er sikret, at en evt. mobilisering bliver overvåget i projektperioden.

Venlig hilsen

Bo Uttrup

Kopi af denne tilladelse er sendt til:

Forbrugerrådet  
[fbr@fbr.dk](mailto:fbr@fbr.dk)



Styrelsen for patientsikkerhed, Region Syddanmark  
[sesyd@sst.dk](mailto:sesyd@sst.dk)

Danmarks Naturfredningsforening  
[dnvejle-sager@dn.dk](mailto:dnvejle-sager@dn.dk)

Danmarks Sportsfiskerforbund  
[jkt@sportsfiskerforbundet.dk](mailto:jkt@sportsfiskerforbundet.dk)

TREFOR Vand, Niels Emil Søe  
[niso@trefor.dk](mailto:niso@trefor.dk)

## Vejle Kommune behandler personoplysninger om dig

(følgende oplysninger er alene relevant i sager om privatpersoner, enkeltmandsvirksomheder eller I/S)

Vi sender dig dette brev for at orientere dig om, at vi har indsamlet eller modtaget personoplysninger om dig. Efter databeskyttelsesforordningens artikel 13 og 14 skal vi nemlig give dig en række oplysninger, når vi indsamler og behandler personoplysninger om dig.

### 1. Vi er den dataansvarlige – hvordan kontakter du os?

Vejle Kommune er dataansvarlig for behandlingen af de personoplysninger, som vi har indsamlet eller modtaget om dig. Du finder vores kontaktoplysninger nedenfor.

Vejle Kommune, Skolegade 1, 7100 Vejle  
Telefon: 76 81 00 00, Mail: [post@vejle.dk](mailto:post@vejle.dk) - CVR-nr.: 29189900

### 2. Kontaktoplysninger på databeskyttelsesrådgiveren

Hvis du har spørgsmål til vores behandling af dine oplysninger, er du altid velkommen til at kontakte vores databeskyttelsesrådgiver. Du kan kontakte vores databeskyttelsesrådgiver på følgende måder:

På mail: [dpo.vejle@bechbruun.com](mailto:dpo.vejle@bechbruun.com)

På telefon: 72 27 30 02

Via sikker post: <https://dpo.bechbruun.com/vejle>

### Pr. brev:

DPO Vejle Kommune, Bech-Bruun Advokatpartnerselskab, Værkmestergade 2, 8000 Aarhus C  
CVR nr.: 38538071

### 3. Formålene med og retsgrundlaget for behandlingen af dine personoplysninger

Vi behandler dine personoplysninger til følgende formål:

- Behandling af ansøgning om tilladelse vedrørende grundvand og drikkevand.

Retsgrundlaget for vores behandling af dine personoplysninger følger af:

- Vandforsyningslovens kapitel 4 og 6
- Databeskyttelsesloven § 5, stk. 1
- Databeskyttelsesloven § 6, stk. 1 jf. Databeskyttelsesforordningen art. 6, litra e

### 4. Kategorier af personoplysninger

Vi behandler følgende kategorier af personoplysninger om dig:

- Almindelige personoplysninger
- CPR-nummer

Indsendes der andre personoplysninger af dig, som ikke er relevante for sagen, kan disse personoplysninger blive journaliseret, men vil ikke indgå i sagens behandling.

### 5. Modtagere eller kategorier af modtagere

Vi videregiver eller overlader dine personoplysninger til følgende modtagere:

- Til parter i sagen, f.eks. i forbindelse med en partshøring, eller til andre relevante borgere i forbindelse med en eventuel nabohøring.
- Offentliggørelse på vejle Kommunes hjemmeside

### Generelle modtagere:

- Andre offentlige myndigheder
- Databehandlere

Eksterne rådgivere

Andre modtagere: Foreninger og interesseorganisationer som vi er pålagt at orientere om den trufne afgørelse.

Disse personoplysninger kan være omfattet af en eventuel efterfølgende aktindsigtssag.

#### **6. Overførsel til modtagere i tredjelande, herunder internationale organisationer**

Vi overfører dine personoplysninger til modtagere uden for EU og EØS:

Nej       Ja

#### **7. Hvor stammer dine personoplysninger fra**

Dette afsnit finder anvendelse, når vi indsamler oplysninger om dig hos andre end dig selv.

- Hvis du er ejer, kan Vejle Kommune indhente oplysninger om dig gennem en anden ansøger.
- Hvis du er ejer, kan Vejle Kommune indhente oplysninger om dig på baggrund af en klagehenvendelse.

Med andre ord er afsnittet ikke relevant, hvis du som ansøger eller eventuel klager henvender dig til Vejle Kommune, da kommunen i disse tilfælde kun indhenter oplysninger om dig igennem din henvendelse.

#### **8. Opbevaring af dine personoplysninger**

Vi kan på nuværende tidspunkt ikke sige, hvor længe vi vil opbevare dine personoplysninger. Den periode vi opbevarer oplysninger i, afhænger af den konkrete sagsbehandling, opfyldelsen af formålet med behandlingen samt den relevante lovgivning på området. Når vores behandling af dine personoplysninger er afsluttet, opbevares oplysningerne efter bestemmelserne i arkivloven.

#### **9. Automatiske afgørelser, herunder profilering**

Vi anvender ikke automatiske afgørelser eller profilering i den konkrete behandling af dine personoplysninger.

#### **10. Dine rettigheder**

Efter Databeskyttelsesforordningen kan du til enhver tid benytte dig af dine rettigheder i forhold til Vejle Kommunes behandling af dine personoplysninger:

- Du har **ret til indsigt** i de oplysninger, som Vejle Kommune behandler om dig
- Du har **ret til at få rettet urigtige oplysninger** om dig selv
- I *særlige* tilfælde har du **ret til at få slettet personoplysninger** om dig
- Du har i visse tilfælde **ret til at få begrænset behandlingen** af dine personoplysninger
- Du har i visse tilfælde **ret til at gøre indsigelse** mod Vejle Kommunes ellers lovlige behandling

Hvis du vil gøre brug af dine rettigheder, skal du kontakte vores databeskyttelsesrådgiver. Se kontaktoplysninger i afsnit 2.

#### **11. Retten til at trække samtykke tilbage**

Hvis behandlingen af dine personoplysninger er betinget af et samtykke, har du til enhver tid ret til at trække dit samtykke tilbage. Hvis du trækker dit samtykke tilbage, har det først virkning fra dette tidspunkt. Det påvirker derfor ikke lovligheden af vores behandling af dine personoplysninger op til tidspunktet for tilbagetrækningen af dit samtykke.

#### **12. Klagevejledning**

Du har ret til at klage til Datatilsynet, hvis du er utilfreds med Vejle Kommunes behandling af dine personoplysninger. Du kan enten henvende dig til Vejle Kommunes databeskyttelsesrådgiver eller finde mere information og kontaktoplysninger på Datatilsynets hjemmeside [www.datatilsynet.dk](http://www.datatilsynet.dk)