

UDKAST MILJØGODKENDELSE

af husdyrbruget på Mosevråvej 115, 7000 Fredericia

Efter § 16 a, stk. 2 i husdyrbrugsloven

dato 2024



Indhold

1. Afgørelse	4
2. Vilkår	5
2.1 Stalde og opbevaringsanlæg	5
2.2 Drift i øvrigt	8
3. Vurdering	11
3.1 Overordnet om det ansøgte	11
3.2. Bygninger og anlæg	12
3.3. Ammoniak	14
3.4. Bedste tilgængelige teknik (BAT)	16
3.5. Lugt	18
3.6. Lys, støj, rystelser, støv, skadedyr og transport	20
3.7. Affald, olie og kemikalier	21
3.8. Landskabelige hensyn	21
3.9. Ophør	22
Bilag 1 – Situationsplan	24
Bilag 2 – Indretning af stalde	25
Bilag 3 – Afløbsplan	26
Bilag 4 – Naboer	27
Bilag 5 – Naturpunkter	28

Bilag:

- Bilag 1: Situationsplan
- Bilag 2: Indretning af stalde
- Bilag 3: Afløb
- Bilag 4: Naboer
- Bilag 5: Natur
- Bilag 6: Ansøgers miljøkonsekvensrapport

Resumé

Vejle Kommune meddeler hermed miljøgodkendelse til husdyrbruget på Mosevråvej 115.

Husdyrbruget er et IE-brug, da der er mere end 2.000 stipladser til slagtesvin.

Miljøgodkendelsen giver lov til følgende:

- Produktionsarealet¹ er fortsat 6.918 m².
- Dyreholdet består af slagtesvin og smågrise.
- Der er givet dispensation for lugt til nærmeste nabo, jf. 50 % reglen.

For at mindske lugtgenerne og for at reducere emissionen af ammoniak er der stillet vilkår om anvendelse af gyllekøling. Lugtgenerne er vurderet i forhold til de naboer, som fremgår af bilag 4. Lugtberegningerne viser, at afstandskravene i godkendelsesbekendtgørelsen overholdes for nærmeste samlede bebyggelse og byzone. Kravet er ikke overholdt for enkelt-bolig (nabobeboelse), og ansøger har søgt om dispensation efter "50 % reglen". Vejle Kommune vurderer, at "50 % reglen" kan anvendes i denne sag. I vurderingen indgår, at lugtemissionen mindskes med 20 % i forhold til nudrift (ved installation af gyllekøling) og at der er uændret produktionsareal i 8 års drift, nudrift og ansøgt drift. Ansøgningen handler udelukkende om at konvertere miljøgodkendelsen til en mere fleksibel miljøgodkendelse efter nyere regler om produktionsareal samt skift fra gylleforsuring til gyllekøling. I modsætning til gylleforsuring, har gyllekøling en lugtreducerende effekt.

Påvirkningen af omgivelserne ved deposition af ammoniak fra husdyrbruget er vurderet for de naturområder, som fremgår af bilag 5. Kravene til ammoniakemission fra husdyrbruget vurderes at være overholdt. BAT vurderes at være anvendt i tilstrækkeligt omfang.

Ansøger driver yderligere 5 ejendomme med opdræt af grise under forskellige selskabsnavne. Ejendommene drives særskilt og der er ingen teknisk, forureningsmæssig eller driftsmæssig forbindelse mellem ejendommene. Anlægget er dermed hverken teknisk, forureningsmæssigt eller driftsmæssigt forbundet med andre husdyrbrug. Datablad fremgår af miljøkonsekvensrapportens side 2.

¹ Definitionen på et produktionsareal er et areal i fast placerede husdyranlæg (stalde), hvorpå dyrene kan opholde sig og har mulighed for gødningsafsætning, og som dyrene ikke kun har kortvarig adgang til.

På baggrund af miljøkonsekvensrapporten og supplerende oplysninger har Vejle Kommune foretaget en miljøkonsekvensvurdering. Vejle Kommune konkluderer, at husdyrbruget har truffet de nødvendige foranstaltninger til at forebygge og begrænse forureningen fra husdyrbruget samt at det ansøgte overholder kravene i husdyrbrugloven og tilhørende bekendtgørelse. Endvidere vurderer Vejle Kommune, at husdyrbruget med overholdelse af vilkårene kan drives uden væsentlig indvirkning på miljøet.

1. Afgørelse

Vejle Kommune meddeler hermed miljøgodkendelse til husdyrbruget på Mosevråvej 115, 7000 Fredericia efter husdyrbruglovens² § 16 a, stk. 2. Miljøgodkendelsen omfatter det eksisterende husdyrbrug og følgende ændringer:

- Der skiftes teknologi fra gylleforsuring til gyllekøling. Gyllekøling giver en ammoniakreduktion på 30 % og en lugtreduktion på 20 %.
- På husdyrbruget må der holdes slagtesvin og smågrise i de staldsystemer, som fremgår af vilkår nr. 1.
- Der meddeles dispensation fra § 32 jf. 50 % reglen efter § 34, stk. 1 i husdyrgodkendelsesbekendtgørelsen nr 300 af 20. marts 2024.

Miljøgodkendelsen er meddelt på en række vilkår, som ses nedenfor. Desuden er der i sagsbehandlingen anvendt:

- oplysninger i ansøgningen indsendt via husdyrgodkendelse.dk
- miljøkonsekvensrapporten indsendt af ansøger og
- supplerende oplysninger i forbindelse med sagen.

Disse oplysninger er forudsætninger for afgørelsen og skal derfor ligeledes overholdes.

² Lov nr. 520 af 1. maj 2019 om husdyrbrug og anvendelse af gødning m.v. med senere ændringer.

2. Vilkår

2.1 Stalde og opbevaringsanlæg

1. Denne godkendelse anses for udnyttet fra meddelelsesdatoen.
2. Staldene må have de størrelser og skal være indrettet med de staldsystemer og den miljøteknologi, som fremgår af følgende tabel (se også bilag 1):

Stald afsnit	Ny?	Dyretype ved udstedelsen af miljøgodkendelsen	Staldsystem og teknologi	Produktionsareal (m ²)
1	Nej	Smågrise	Toklimastald, delvis spaltegulv Gyllekøling	744
		Slagtesvin	Delvist spaltegulv, 50 - 75 % fast gulv Gyllekøling	987
2	Nej	Smågrise	Toklimastald, delvis spaltegulv Gyllekøling	837
		Slagtesvin	Delvist spaltegulv, 50 - 75 % fast gulv Gyllekøling	842
3	Nej	Smågrise	Toklimastald, delvis spaltegulv Gyllekøling	764
		Slagtesvin	Delvist spaltegulv, 50 - 75 % fast gulv Gyllekøling	1.013
4	Nej	Smågrise	Toklimastald, delvis spaltegulv Gyllekøling	744
		Slagtesvin	Delvist spaltegulv, 50 - 75 % fast gulv Gyllekøling	987
				6.918

3. Opbevaringsanlæg må have de størrelser og skal være udstyret med den miljøteknologi, som fremgår af følgende tabel (se også skitse i bilag 1):

Opbevaringsanlæg nr.	Ny?	Type	Miljøteknologi	Overfladeareal (m ²)	Kapacitet (m ³)
1	Nej	Gyllebeholder	Teltoverdækning	963	5.404
2	Nej	Gyllebeholder	Teltoverdækning	964	5.404

4. Ejendommens 2 gyllebeholdere skal forsynes med fast overdækning i form af teltoverdækning med indvendigt skørt.
5. Åbning af teltdugen må kun ske i forbindelse med omrøring, tømning og udbringning af gylle.
6. Skader på teltoverdækning skal repareres inden for 1 uge efter skadens opståen.
7. Såfremt en skade ikke kan repareres inden for 1 uge, skal der indgås aftale om reparation inden 2 hverdage efter skadens opståen. Tilsynsmyndigheden underrettes straks herom.
8. Håndtering af gylle skal altid ske under opsyn - som for eksempel ved påfyldning af gyllevogn.
9. Hvis der anvendes fastmonteret pumpe på gyllebeholderen, skal påfyldning af gyllevogn ske på et befæstet areal med opsamling af spild til gyllebeholder. Alternativt skal der anvendes gyllevogn med hydraulisk sugeskran med overløb til gyllebeholder.
10. Udleveringsramper skal være sikret, så vaskevand og husdyrgødning ikke forurener jord og vandløb.
11. Gyllekanalerne skal i alle staldsnit - i alt 6.918 m² produktionsareal og 3.459 m² gyllekanaler - forsynes med køleslanger, der forbindes med en varmepumpe.
12. Varmepumpen skal levere en specifik køleeffekt på mindst 44,7 W/m² gyllekanal. BAT kravet overholdes ved 30 % ammoniak reduktion på årlig basis. Varmepumpen skal desuden levere en lugtreduktion på 20 %. Anlægget skal køre hele året med en samlet driftstid på 8.760 timer årligt og en årlig køleydelse på 1.354.447 kWh.
13. Ved udskiftning af varmepumpen, skal dokumentation for køleeffekten indsendes til tilsynsmyndigheden, før anlægget tages i drift.
14. Varmepumpen skal være forsynet med en timetæller til dokumentation af årlig driftstid. Driftstid og køleydelse skal dokumenteres ved tilsyn.

15. Gyllekølingsanlægget skal være forsynet med et trykovervågningssystem, en alarm samt en sikkerhedsanordning, der i tilfælde af lækage stopper gyllekølingsanlægget. Gyllekølingsanlægget må ikke kunne genstarte automatisk.
16. Vedligeholdelse af gyllekølingsanlægget skal ske i overensstemmelse med producentens vejledning. Vejledningen skal opbevares på husdyrbruget.
17. Der skal indgås en skriftlig aftale med en godkendt montør med VPO certifikat eller tilsvarende certificering om kontrol og service af gyllekølingsanlægget mindst én gang årligt. Den årlige kontrol skal som minimum bestå af følgende: - afprøvning og funktionssikring af trykovervågningssystemet, alarmerne samt sikkerhedsanordningen, kontrol af kølekredsens ydelse, aflæsning og registrering af driftstimer.
18. Enhver form for driftsstop skal noteres i logbog med angivelse af årsag og varighed. Tilsynsmyndigheden skal underrettes ved driftsstop, der har en varighed på mere end 1 uge.
19. Registreringen fra logbogen, den skriftlige kontrolaftale, de årlige kontrolrapporter samt øvrige servicereporter, skal opbevares på husdyrbruget i mindst 5 år og forevises på tilsynsmyndighedens forlangende.
20. Ved den daglige drift skal antallet af transporter af dyr, materialer og husdyrgødning søges begrænset.
21. Energi- og vandforbrug skal så vidt muligt minimeres.
22. Bedriften skal indrettes og drives, så befæstede arealer omkring stalde og opbevaringsanlæg holdes rene og fri for spild af foder-, affalds- og gødningsrester. Afledning til nedsivning eller recipient må kun ske, når der er tale om rent overfladevand og efter tilladelse efter miljøbeskyttelseslovens³ kap 3 og 4.
23. Den udførte beplantning omkring anlægget, som er godkendt af Vejle Kommune, skal stedse vedligeholdes.
24. Såfremt der på husdyrbruget anvendes eller frigives farlige stoffer, skal dette

³ Bekendtgørelse nr 48 af 12. januar 2024

begrænses mest muligt for at undgå risiko for forurening af jord og grundvand på husdyrbruget. Ved ophør skal miljøfarlige stoffer bortskaffes efter gældende retningslinjer eller kommunens anvisninger.

2.2 Drift i øvrigt

25. Opbevaring af kemikalier, samt spildolie og kemikalieaffald, skal til enhver tid opbevares indendørs i tæt emballage på tæt bund uden mulighed for afløb til kloak, jord, overfladevand eller grundvand.
26. Vask af maskiner, redskaber, foderanlæg m.v. skal foregå på en støbt, fast plads, og bortledning af spildevandet skal ske til en opsamlingsbeholder, hvorefter vandet spredes på landbrugsjord.
27. Virksomhedens bidrag til støjbelastningen i omgivelserne⁴ må ikke overstige følgende værdier målt ved nabobeboelser eller deres opholdsarealer:

Mandag-fredag kl. 07-18 (8 timer)	Alle dage kl. 18-22 (1 time)	Alle dage kl. 22-07 (½ time)	Alle dage kl. 22-07
Lørdag kl. 07-14 (7 timer)	Lørdag kl. 14-18 (4 timer)		Maksimal værdi
	Søn- og helligdag kl. 07-18 (8 timer)		
55 db (A)	45 db (A)	40 db (A)	55 db (A)

Virksomheden skal efter anmodning fra kommunen ved en støjmåling dokumentere, at vilkår om støj er overholdt. Målingerne skal foretages i overensstemmelse med den til enhver tid gældende lovgivning og retningslinjer på området. Tilsynsmyndigheden kan maksimalt kræve målinger en gang årligt.

28. Hele ejendommen og dens omgivelser skal renholdes således, at lugtgener begrænses mest muligt. Der skal opretholdes en god staldhygiejne. Det skal bl.a. sikres, at stier / sengebåse og lignende samt foderarealer holdes tørre, at dyrene holdes rene, at støv- og smudsbelægning i staldene fjernes mindst én gang årligt, og at fodringssystemer holdes

⁴ Støjbidraget måles bortset fra maksimalværdien som det ækvivalente, konstante, korrigerede støjniveau i dB(A) jf. Vejledning nr. 5 fra 1984 om ekstern støj fra virksomheder. Tallene i parentes angiver referencetiden inden for den pågældende periode.

rene.

29. Såfremt der efter kommunens vurdering opstår lugtgener, som er væsentligt større end det, der kunne forventes ifølge grundlaget for miljøvurderingen, kan kommunen meddele påbud om, at virksomheden for egen regning skal udarbejde og gennemføre et projekt med foranstaltninger, som minimerer generne.
30. Opbevaring af foder skal ske på sådan en måde, at der ikke opstår risiko for tilhold af skadedyr (rotter mv.).
31. Stalde, lagre og arealer omkring bygninger og tilkørselsveje skal holdes ryddelige og fri for affald, foderrester, gødning m.v. med henblik på at forhindre levemuligheder for rotter og fluer. På forlangende af Vejle Kommune skal der indgås kontrakt med et autoriseret bekæmpelsesfirma.
32. På ejendommen skal der foretages en effektiv forebyggelse og bekæmpelse af fluer i overensstemmelse med de seneste fastsatte retningslinjer fra Agro, Institut for Agroøkologi, Aarhus Universitet. Bekæmpelse skal desuden foretages på kommunens forlangende.
33. Driften må ikke medføre væsentlige lysgener uden for ejendommens eget areal. Vurderingen foretages af Vejle Kommune.
34. Beredskabsplanen, der er udarbejdet iht. kravene i § 51 i godkendelsesbekendtgørelsen, skal være let tilgængelig og synlig for ansatte og øvrige, der færdes på ejendommen, og findes i et sprog, der kan forstås af de ansatte. Beredskabsplanens indhold skal være kendt af gårdens ansatte mm. og udleveres til evt. indsatsleder / miljømyndighed i forbindelse med uheld, forureninger, brand og lignende. Beredskabsplanen skal kontrolleres/revideres mindst 1 gang om året senest 31. december, samt efter uheld. Dato for opdatering skal fremgå af beredskabsplanen.
35. For at gøre det målbart at minimere især vandforbruget, skal vand- og elforbrug aflæses og registreres i driftsjournal mindst en gang i kvartalet.
36. Husdyrbruget skal opbevare dokumentation for nedenstående i mindst 5 år.
 - Vandforbrug for hele bedriften (med årlig aflæsning)
 - Elforbrug (med årlig aflæsning)
 - Årlig driftstid for gyllekølingsanlæg

- Logbog vedr. driftsstop af gyllekølingsanlæg, herunder årsag og varighed.

37. Ved eventuelt ophør af dyreholdet skal dette meddeles til Vejle Kommune.

38. Ved husdyrbrugets eventuelle ophør skal stalde m.v. rengøres og alle lagre af husdyrgødning, foder, affald og lignende bortskaffes miljømæssigt forsvarligt.

UDKAST

3. Vurdering

3.1 Overordnet om det ansøgte

Håstrupgård ApS har den 25. maj 2023 søgt om miljøgodkendelse til ændring af husdyrbruget på Mosevråvej 115, 7000 Fredericia.

Der søges om at få godkendt en eksisterende produktion af polte. Samtidig ændres gylleforsuring til gyllekøling. Der opføres således ikke nyt byggeri. Da der er flere end 2.000 stipladser til fedesvin (over 30 kg) er husdyrbruget et IE-brug.

Krav til IE-brug

Der er fastsat bindende krav for IE-husdyrbrug som følge af offentliggjorte BAT-konklusioner. De bindende krav er fastsat i husdyrgodkendelsesbekendtgørelsens §§ 42-43, §§ 49-54 og § 55, og skal være opfyldt fra det tidspunkt, hvor husdyrbruget får en godkendelse efter § 16 a, stk. 2, i husdyrbrugloven. Det er krav om et miljøledelsessystem, om oplæring af personale, om plan for vedligeholdelse og en beredskabsplan. Endvidere er der krav om fodring, som reducerer kvælstof og fosfor i gødningen, krav om anvendelse af energieffektiv belysning samt krav om at reducere støvemissionen fra staldanlægget. Kravene gælder ud over de vilkår, der stilles i denne miljøgodkendelse. Både miljøgodkendelsens vilkår og de lovfastsatte krav vil blive kontrolleret i forbindelse med tilsyn på ejendommen. Husdyrbruget skal årligt indsende dokumentation til myndigheden i form af logbøger vedr. brug af miljøteknologi og gennemførte kontroller samt dokumentation for miljøledelsessystem og overholdelse af fodringskrav. Indberetningen skal være sendt ind senest 31. december. Dette fremgår af husdyrgodkendelsesbekendtgørelsens § 57.

Endvidere er der, ifølge husdyrloven, krav om, at godkendelsesindehaveren skal informere kommunen om manglende overholdelse af vilkår samt give kommunen besked ved ophør som IE-husdyrbrug og i den forbindelse komme med en redegørelse i forhold til Jordforureningslovens⁵ § 38 k.

Husdyrbruget er i dag omfattet af følgende afgørelser vedrørende tilladt dyrehold, stalde og opbevaringsanlæg:

- Miljøgodkendelse fra 25. november 2013 meddelt efter § 12 i husdyrgodkendelsesloven.
- Tillæg nr. 1 til miljøgodkendelse fra 13. august 2014.

⁵ Bekendtgørelse nr 282 af 27. marts 2017 af lov om forurennet jord

Ansøgningen behandles efter ændret lovgivning, og den eksisterende miljøgodkendelse fra 2013 bortfalder således, når denne miljøgodkendelse er trådt i kraft, det vil sige når miljøgodkendelsen er meddelt og offentliggjort.

3.2. Bygninger og anlæg

I bilag 1 ses en situationsplan over husdyrbruget, inklusiv stalde og opbevaringsanlæg til husdyrgødning.

Der er stillet vilkår om størrelse af produktionsareal (vilkår nr. 2) og opbevaringsanlæg (vilkår nr. 3) på husdyrbruget. Vilkårene giver også oversigt over anlæggenes tekniske data.

Afstandskrav

Der ansøges heller ikke om etablering af nye husdyranlæg. Anvendelsen af husdyrbrugets anlæg er uændret, men ammoniakfordampning fra staldene stiger på grund af ændring af teknologi. Der er derfor vurderet, hvorvidt de generelle afstandsregler er overholdt. I ansøgers miljøkonsekvensrapport er der redegjort for, at samtlige generelle afstandskrav er overholdt.

For afstandskrav vedr. lugt og ammoniak, se særskilt afsnit nedenfor.

Gyllekøling

Der etableres gyllekøling i alle staldafsnit på ejendommen.

Gyllekøling er en teknologi, som reducerer fordampningen af ammoniak og lugt fra stalde og opbevaringslagre ved, at varme via en varmepumpe trækkes ud af gyllen i gyllekummerne under gulvet i staldene. Systemet baseres på nedlagte køleslanger i kummerne. Varmen afsættes i stedet et andet sted, og typisk bruges varmen til opvarmning af stalde, stuehus eller personalefaciliteter eller til opvarmning af vaskevand. Når gyllen i staldene køles ned, reduceres fordampningen af ammoniak inde i staldene, og efterfølgende reduceres derfor også mængden af ammoniak, der frigives til omgivelserne via ventilation. Dermed reduceres også den mængde af ammoniak, som afsættes i eventuel ammoniak-følsom natur i nærheden af stalden, og dette er i miljømæssig sammenhæng formålet med at anvende gyllekøling.

Skal fordampningen reduceres med en bestemt procentvis andel, og er overfladen af gyllekummerne og køleeffekten af varmepumpen kendt, kan det beregnes, hvor mange timer pr. år varmepumpen skal være i drift.

I ansøgningen er der regnet med en reduktion i ammoniakemissionen på 30 % som følge af anvendelse af gyllekøling i samtlige staldanlæg. Gyllekummerne har et samlet overfladeareal på 3.459 m², og der anvendes en varmepumpe med en køleeffekt på 155 kW. Ved en årlig driftstid på 8.760 timer fås en gennemsnitlig specifik køleeffekt på:

$$\frac{154.617 \text{ W}}{3.459 \text{ m}^2} = 44,7 \text{ W/m}^2$$

Denne gennemsnitlige, årlige specifikke køleeffekt giver en reduktion i ammoniakemissionen på:

$$0,85 \cdot x - 0,004 \cdot x^2$$
$$x = 44,7 \text{ W/m}^2$$

≡ Årlig reduktion på 30,00 % (ved 8.760 timer)

Ansøger har således redegjort for ammoniakreduktion ved anvendelse af gyllekøling i alle staldanlæg på 30 % ved driftstid 8760 timer/år.

Der er stillet vilkår om, at den årlige køleydelse skal være mindst 1.354.447 kWh (3.459 m² x 44,7 W x 8.760 timer).

Ifølge Miljøstyrelsens teknologiliste for "Gyllekøling i stalde med rørudslusning (slagtesvin, søer og smågrise)" er den maksimale reduktionseffekt 30 % for ammoniak og 20 % for lugt, svarende til en maksimal specifik køleeffekt på 44,7 W/m².

Der fastsættes vilkår om, at driftsstop på mere end 1 uge skal meddeles Vejle Kommune.

Gødningsoptagelse og -håndtering

I vilkår nr. 3 ses en oversigt over husdyrbrugets opbevaringsanlæg til husdyrgødning. Placering af opbevaringsanlæggene ses på bilag nr. 1. Der er ved miljøgodkendelse i 2013 ansøgt om at etablere en tredje gyllebeholder, men denne er aldrig blevet opført. Idet der er forløbet mere end 6 år siden godkendelse af denne gyllebeholder, er den bortfaldet fra godkendelsen.

Der produceres årligt ca. 13.200 m³ gylle. Den samlede opbevaringskapacitet er ca. 10.800 m³ svarende til ca. 9,8 måneders produktion. Kravene til opbevaringskapacitet for flydende husdyrgødning ifølge husdyrgødningsbekendtgørelsens⁶ § 10 er således overholdt.

Der er ikke monteret gyllepumper i gyllebeholderne, og de er ikke omfattet af kravene i husdyrgødningsbekendtgørelsens kapitel 8 om gyllealarm/terrænændring/jordvold.

Der frembringes ikke fast gødning.

Det er Vejle Kommunes vurdering, at dette er tilstrækkeligt til at sikre forsvarlig opbevaring og håndtering af husdyrgødning uden væsentlig miljørisiko, herunder risiko for udsivning af næringsstoffer til grundvand, overfladevand og tør natur.

3.3. Ammoniak

I ansøgt drift er den samlede, årlige ammoniakemission fra husdyrbruget (totalemissionen) beregnet til 5.349 kg, hvilket er en meremission på 2.411 kg/år i forhold til nudriften. Der anvendes gyllekøling og teltoverdækning af gyllebeholderne, hvilket reducerer husdyrbrugets ammoniakemission, og der er stillet vilkår herom.

Beskyttelsen af naturen med dens naturtyper og arter, ligger i flere regler i husdyrgodkendelsesbekendtgørelsen⁷, som skal overholdes hver for sig:

- Beskyttelsen af kategori 1-natur (ammoniakfølsom natur i Natura 2000-områder). Hvis der er kategori 1-natur i nærheden af husdyrbruget, må den årlige deposition af ammoniak i naturområdet højst udgøre 0,2, 0,4 eller 0,7 kg pr ha, afhængigt af om der ligger andre husdyrbrug inden for 2,5 km radius⁸.
- Beskyttelsen af kategori 2-natur (følsom natur af en vis størrelse uden for Natura 2000-områder). Den årlige deposition af ammoniak må her højst udgøre 1,0 kg pr ha.
- Beskyttelsen af kategori 3-natur (lokal, regional og anden følsom natur, herunder ammoniakfølsom skov og natur beskyttet efter § 3⁹). Her er der ikke et fast krav til den

⁶ Bekendtgørelse nr. 2243 af 29. november 2021 om miljøregulering af dyrehold og om opbevaring af gødning

⁷ Bekendtgørelse nr. 300 af 20. marts 2024 om godkendelse og tilladelse m.v. af husdyrbrug.

⁸ Fastlæggningen af, hvilke naturtyper der omfattes af kategori 1 og 2 følger af husdyrgodkendelsesbekendtgørelsens § 2, stk. 1 og 2, samt bilag 3, afsnit D.

⁹ Lovbekendtgørelse nr. 1392 af 4. oktober 2022.

maksimale deposition fra husdyrbruget. Kommunen foretager i stedet en faglig vurdering af betydningen for den pågældende natur af den beregnede merdeposition af ammoniak¹⁰. Kommunen kan kun sætte vilkår, hvis det ansøgte medfører en merdeposition på mindst 1 kg N/ha/år.

- Beskyttelsen af sjældne arter.

Desuden kan kravet om anvendelse af BAT-teknologi også medføre krav om begrænsning i udledningen af ammoniak, se afsnit om BAT nedenfor.

Kategori 1-natur

Det nærmeste Natura 2000-område er "Højen Bæk" Natura 2000- område nr. 80 beliggende 8,5 km nord for husdyrbruget. Den nærmeste ammoniakfølsomme naturtype i Natura 2000-området er bøg på muld, som ligger i en afstand på 8,5 km fra husdyrbruget (samme område som ovenstående).

I denne afstand viser beregningerne en årlig deposition af ammoniak på 0,0 kg pr ha. En så lav deposition vurderes ikke at kunne have nogen effekt på ammoniakfølsom natur inden for Natura 2000-området eller de arter, som indgår i udpegningsgrundlaget.

Kategori 2-natur

Nærmeste kategori 2-natur er et overdrev, som ligger 2,1 km nordøst for husdyrbruget.

Den tilladte mængde ammoniak fra husdyrbruget, som må deponeres på kategori 2-natur, er som nævnt 1,0 kg pr ha pr år. Det er beregnet, at den årlige deposition af ammoniak fra husdyrbruget i den pågældende naturtype vil være 0,1 kg pr ha. Det konstateres derfor, at reglerne for beskyttelse af kategori 2-natur er overholdt.

Kategori 3-natur

For kategori 3-natur skal kommunen efter § 30 i husdyrgodkendelsesbekendtgørelsen vurdere, om merdepositionen af ammoniak fra husdyrbruget kan have væsentlig indvirkning på naturområdet. Merdepositionen skal forstås som forskellen mellem totaldepositionen fra husdyrbruget i ansøgt drift og totaldepositionen fra husdyrbruget i driften før udvidelsen/ændringen (såkaldt nudrift).

¹⁰ For kategori 3-natur er det merdepositionen, som skal vurderes. For kategori 1- og 2-natur vurderes der ud fra totaldepositionen.

For at inddrage tidligere udvidelser skal merdepositionen også beregnes som forskellen mellem depositionerne i ansøgt drift og driften for 8 år siden.

Der ligger flere mindre arealer med gammel skovbundsjord og tilgroet lysåbent skov, som er omfattet af kategori 3-natur, inden for en radius på 1.000 m fra anlægget. Det nærmeste kvælstoffølsomme naturareal er et areal med gammel skovbundsjord, der ligger 170 m sydvest for anlægget. Merdepositionen på naturområdet er beregnet til 0,7 kg NH₃-N/ha/år. Der er yderligere et areal med gammel skovbundsjord øst for ejendommen. Merdepositionen til dette naturområde er beregnet til 1,0 kg NH₃-N/ha/år.

Det fremgår af § 30 i husdyrgodkendelsesbekendtgørelsen, at der ikke kan stilles krav om, at merdepositionen bringes ned under 1,0 kg ammoniak pr. ha pr. år. Idet merdepositionen er 1,0 kg/år eller mindre i alle naturpunkter er kravet til kategori 3-natur overholdt.

Nærmeste øvrige område beskyttet efter § 3 i Naturbeskyttelsesloven er en sø, som er beliggende 450 m vest for ejendommen. Merdepositionen på området er beregnet til 0,2 kg NH₃-N/ha/år, og det vurderes på denne baggrund, at området ikke påvirkes negativt af det ansøgte.

Sjældne arter

Ca. 250 m syd for staldanlægget er der levesteder for Bilag IV-arten løvfrø. Merdepositionen på levestederne er beregnet til op til 0,4 kg N/ha/år. Værdier under 1,0 kg N/ha/år vil typisk ikke medføre væsentlig forringelse af Bilag IV-arters yngle- og levesteder. Vejle Kommune har ud fra den beregnede merbelastning vurderet, at ammoniakemission som følge af projektet ikke vil skade levestedet eller Bilag IV-arten.

3.4. Bedste tilgængelige teknik (BAT)

Kravet om anvendelse af BAT-teknologi bygger på det princip, at landmanden ved udvidelser eller ændringer af sit husdyrbrug skal forebygge og begrænse forurening fra produktionen ved anvendelse af den bedste, tilgængelige teknologi – bedre kendt som "BAT-teknologi". Hvilken teknologi der anses for BAT-teknologi, fastlægges af Miljøstyrelsen ud fra afprøvninger af forskellige teknologier for bl.a. renseeffekt og økonomi. Herefter foretages for alle teknologier en afvejning af renseeffekt over for prisen på teknologien for at sikre, at teknologien ikke er uforholdsmæssigt dyr i forhold til dens effektivitet. Teknologier kan altså blive afvist som BAT-teknologi, fordi de er for ineffektive, eller fordi de er for dyre.

Ved fastlæggningen af, hvad der anses for BAT-teknologi, anlægges også den betragtning, at større virksomheder i branchen generelt må forventes at have bedre økonomiske muligheder end små for at anvende forureningsbegrænsende teknologi i produktionen. BAT-kravet fastsættes derfor strammere for større udvidelser end for små (proportionalitet).

I hver ansøgning om miljøgodkendelse beregnes det nu, hvad ammoniakemissionen fra den samlede produktion ville være i den ansøgte drift, hvis BAT-teknologi blev anvendt. Dette niveau kaldes "BAT-niveauet" for den pågældende ansøgte drift og er altså en maksimumsgrænse, som skal overholdes i den ansøgte drift.

Ansøger er imidlertid frit stillet til at anvende en anden teknologi i stedet for BAT-teknologien i sin ansøgte drift – men ammoniakemissionen skal ned på BAT-niveauet.

Ammoniakemission

For emission af ammoniak er der beregnet et BAT-niveau for hele husdyrbruget på 5.349 kg N/år.

Dette skal sammenlignes med den aktuelle produktion i den ansøgte drift, der udgør 5.349 kg N/år. Beregningen er lavet ud fra de husdyrtekniske data om bedriften, som ansøger selv har tastet ind i sin ansøgning, og som fremgår af vilkår nr. 1 og 2.

I beregningen indgår også anvendelsen af den miljøteknologi, som ansøger også har indtastet, som er fastholdt i vilkår.

Husdyrbruget har, siden miljøgodkendelse i 2013, benyttet gylleforsuring, som reducerer ammoniakfordampning med 64 %. Virkemiddel i denne størrelsesorden er ved den tidligere ansøgning om miljøgodkendelse anvendt for at overholde depositions krav til kategori 3-naturområder, mens en så stor ammoniakreduktion er overopfyldelse af BAT-kravet. I forhold til den aktuelle ansøgning har BAT-kravet hidtil været overopfyldt med 2.411 kg N/år, hvilket Vejle Kommune i BAT-sammenhæng opfatter som et hidtil frivilligt tiltag.

Det konstateres, at BAT-niveauet for emission af ammoniak er overholdt.

BAT for IE-husdyrbrug og særlige vilkår

Vejle Kommune skal ved vurderingen af en ansøgning om godkendelse af et IE-husdyrbrug sikre, at husdyrbruget indrettes og drives på en sådan måde, at:

1. der ud over iagttagelse af kravet i § 25 (om emission) er truffet de nødvendige foranstaltninger for at forebygge og begrænse forurening ved anvendelse af den bedste tilgængelige teknik,
2. energi- og råvareforbruget udnyttes mest effektivt,
3. mulighederne for at substituere særligt skadelige eller betænkelige stoffer med mindre skadelige eller betænkelige stoffer er udnyttet,
4. produktionsprocesserne er optimeret, i det omfang det er muligt,
5. affaldshierarkiet, jf. § 6 b i lov om miljøbeskyttelse, iagttages,
6. der, i det omfang forureningen ikke kan undgås, er anvendt bedste tilgængelige rensningsteknik, og
7. der er truffet de nødvendige foranstaltninger med henblik på at forebygge uheld og begrænse konsekvenserne heraf.

Se redegørelse i miljøkonsekvensrapporten s. 25-28 i bilag 6.

Der er stillet vilkår om teltoverdækning af gyllebeholdere og om gyllekøling.

Det er kommunens vurdering, at BAT er anvendt i et tilstrækkeligt omfang i projektet. Kommunen vurderer, at husdyrbruget indrettes og drives på en sådan måde, at det kan leve op til kravene om BAT for IE-husdyrbrug.

Kommunen skal desuden stille særlige vilkår til IE-husdyrbrug om punkter, som i husdyrgodkendelsesbekendtgørelsens § 4 er angivet med nummer 7-13.

Vejle Kommune har valgt at stille særlige vilkår vedr. reduktion af produktion af spildevand, minimering af vandforbruget og begrænsning af brug af evt. farlige stoffer, jf. vilkår nr. 21 og 24.

3.5. Lugt

Ifølge § 32 i husdyrgodkendelsesbekendtgørelsen skal der, ud fra atmosfæriske modeller for spredning af lugt fra husdyrproduktioner, beregnes, hvor langt der skal være til de omkringboende, for at lugtgenerne for produktionen for disse omkringboende forbliver inden for rimelighedens grænser efter udvidelsen/ændringen af husdyrbruget. Rimelighedens grænser er derefter specificeret ud for tre grupper af omkringboende: enkelt-boliger (hvortil lugtgenæfstandskravene er mildest), samlet bebyggelse (middel) og byzone/sommerhusområde (skrappest).

Vejle Kommune har beregnet lugtgeneafstand for hver kategori og har sammenlignet tallene med den fysiske afstand til de omkringboende, som er tættest på i hver af de tre kategorier. Det er indlagt i beregningen, at der for minimering af lugten anvendes gyllekøling, som reducerer lugtbidraget med 20 %, og dette er derfor fastholdt som vilkår.

Den følgende tabel viser resultaterne. En stjerne ved et tal i kolonnen "Fysisk afstand" viser, at den fysiske afstand er stor nok, og at lugtreglerne for den pågældende kategori er overholdt.

Nabokategori	Nærmeste nabo	Lugtgeneafstand	Fysisk afstand
Byzone mv. ¹¹	Herslev	1.154 m	2.167 m *
Samlet bebyggelse	Håstrupgårdsvej 5	892 m	1.177 m *
Enkelt bolig (uden landbrugspligt)	Mosevråvej 109	461 m	374 m
	Mosevråvej 110	461 m	272 m

Det kan konkluderes af tabellen, at lugtreglerne i § 32 er overholdt for samlet bebyggelse og byzone, men ikke for de to nærmeste enkeltbeboelser, hvor lugtgeneafstanden er 461 meter, mens den fysiske afstand kun er henholdsvis 272 meter og 374 meter.

50 % reglen

I denne situation rummer § 34, stk. 1 en mulighed for, at ansøger kan vælge at anvende miljøteknologi i det omfang, det er nødvendigt, for at lugtgenerne hos naboerne forbliver uændrede (eller mindre) i forhold til i nudriften. Ved anvendelse af denne regel kan en ansøgning om miljøgodkendelse altså accepteres, selv om lugtgeneafstandskravene ikke er overholdt – bare lugten ikke bliver værre. Reglen kan kun anvendes, hvis naboen ligger længere væk end 50 % af lugtgeneafstanden.

I forhold til Mosevråvej 109 og Mosevråvej 110 er den fysiske afstand ifølge tabellen længere end 50 % af lugtgeneafstanden. Lugtkriteriet er henholdsvis 81% og 59% overholdt, og 50 % reglen kan derfor anvendes. Ansøger har angivet i ansøgningen, at der anvendes gyllekøling til minimering af lugtafgivelsen fra husdyrbruget. Ifølge beregningerne er lugten i ansøgt drift 20 % mindre end i nudrift for naboen.

Der bygges ikke nye staldafsnit, og staldenes restlevetid forlænges ikke ved det ansøgte.

¹¹ Eksisterende eller ifølge kommuneplanens rammedel fremtidigt byzone- eller sommerhusområde.

På baggrund af ovenstående dispenserer Vejle Kommune for lugtgenekravene ved anvendelse af 50 %-reglen.

3.6. Lys, støj, rystelser, støv, skadedyr og transport

Belysning

Ansøger oplyser, at der vil være vinduer i bygningerne hvorfra der vil være lysudslip. Lyset i staldene er tændt i forbindelse med fodring af grisene og ophold i staldene. Lyset vil udelukkende være tændt på det niveau som enten er foreskrevet af anden lovgivning eller i det omfang det er nødvendigt i forbindelse med ophold i staldene. Evt. udendørsbelysning vil være tilkoblet bevægelsessensorer eller automatisk slukning.

Det er kommunens vurdering, at der på baggrund af afstanden til de omboende ikke vil være væsentlige gener fra belysning.

Støj

De primære kilder til støj fra anlægget vil være foderanlæg, ventilation, transport, periodevis støj ifm. markdrift. Kommunen har vurderet, at de omboende kan sikres mod væsentlige støjgener ved at stille vilkår om overholdelse af konkrete støjgrænser samt vilkår om, at der skal foretages målinger, såfremt der skulle opstå begrundet tvivl om, hvorvidt ejendommens drift kan leve op til de fastsatte grænser.

Rystelser

Rystelser kan i visse tilfælde være til gene fra en virksomhed eller landbrug, afhængigt af, hvilke aktiviteter, der foretages, samt afstanden til de omkringboende naboer. For det konkrete husdyrbrug er der ikke oplyst om aktiviteter, som i særlig grad skulle frembringe vibrationer, rystelser eller lavfrekvent støj. Da der er relativ stor afstand til naboer, er det kommunens vurdering, at der ikke er risiko for væsentlige gener i den forbindelse.

Støv

De primære kilder til støv vil være støv fra ventilationsanlæg. Det er kommunens vurdering, at der på baggrund af afstanden til de omboende ikke vil være risiko for væsentlige støvgener.

Skadedyr

Der er stillet vilkår om effektiv fluebekæmpelse. Det er Vejle Kommunes vurdering, at der med de i ansøgningen angivne forhold og de stillede vilkår ikke er væsentlig risiko for gener fra skadedyr.

Transport

Vejle Kommune har vurderet den trafikale belastning for omgivelserne og de gener, der er forbundet med transport i forbindelse med driften af husdyrbruget.

Antallet af transportere til og fra ejendommen fremgår af miljøkonsekvensrapporten. Der vil som følge af ansøgningen ikke ske en ændring i antallet af transportere eller transportveje.

Lige overfor udkørslen fra gården ligger en nabobeboelse. Alle lastbiler til og fra den ansøgende ejendom vil køre langsomt forbi nabohuset, fordi de skal rundt om 90-graders hjørnet, og derved ikke vil bidrage væsentligt med støj eller støvgener.

Kommunen vurderer, at transporten til og fra anlægget ikke vil medføre væsentlige øgede trafikale og miljømæssige gener i nærområdet.

3.7. Affald, olie og kemikalier

Affaldshåndtering er omfattet Vejle Kommunes affaldsregulativer. Som bilag til ansøgningen har ansøger indsendt en miljøkonsekvensrapport, hvori der er redegjort for husdyrbrugets affaldsfraktioner og håndtering af affald. Vejle Kommune vurderer herudfra, at opbevaring og håndtering af affald på husdyrbruget ikke vil være til gene for omkringboende og ikke vil medføre væsentlig forurening.

Placeringen af opbevaringsfaciliteter for olie og medicin fremgår af bilag 1. Der er én olietank på ejendommen. Olietanken er placeret i foderladen på fast gulv uden afløb. Der opbevares ikke kemikalier på ejendommen, idet al markdrift foregår fra anden ejendom.

Det er kommunens vurdering, at opbevaring og håndtering af olie sker hensigtsmæssigt, så der ikke er væsentlig risiko for påvirkning af jord, grundvand, overfladevand eller natur.

3.8. Landskabelige hensyn

Idet der ikke som følge af ansøgningen skal opføres nye bygninger eller ændres væsentligt på eksisterende bygninger, har kommunen ikke vurderet særligt på anlægget i forhold til de landskabelige værdier og bevaringsværdige kulturmiljøer. Af samme årsag er den erhvervmæssige nødvendighed ikke vurderet.

Der er i ejendommens tidligere miljøgodkendelse stillet vilkår om, at der skulle indsendes og godkendes en beplantningsplan, hvilket er sket. Der stilles derfor vilkår om, at den udførte beplantning omkring anlægget, som er godkendt af Vejle Kommune, skal stedse vedligeholdes.

3.9. Ophør

Ansøger har redegjort for, hvad der foretages ved et fremtidigt eventuelt ophør af produktionen (se bilag 6), og desuden har Vejle Kommune stillet vilkår til handlinger i forbindelse med ophør.

Vejle Kommune vurderer, at disse tiltag er tilstrækkelige til at undgå forureningsfare og til at sikre, at ejendommen ikke vil blive belastet med skadedyr. Endvidere vurderer kommunen, at der ikke er risiko for, at ejendommen kommer til at fremstå som et uhensigtsmæssigt øde og forladt element i landskabet.

3.10. Alternativer

Miljøgodkendelsen omfatter ikke opførelse af nyt byggeri som f.eks. ny stald eller ny gyllebeholder. Det er derfor efter kommunes opfattelse ikke relevant at overveje yderligere alternativer end 0-alternativet.

3.11. Samlet vurdering

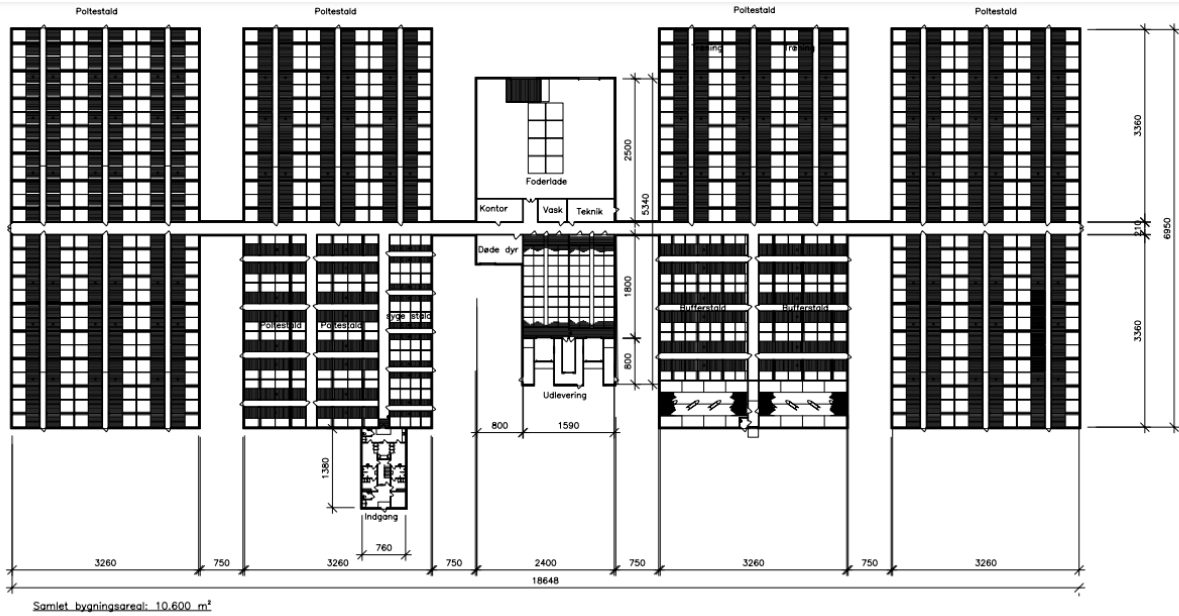
Vejle Kommune har vurderet miljøbelastningen efter ændringen af husdyrbruget på Mosevråvej 115. Kommunen vurderer, at husdyrbruget har truffet de nødvendige foranstaltninger til at forebygge og begrænse forureningen fra husdyrbruget samt at det ansøgte overholder kravene i husdyrbrugloven og tilhørende bekendtgørelse. Endvidere vurderer kommunen, at husdyrbruget efter ændringen med overholdelse af godkendelsens vilkår kan drives uden væsentlig indvirkning på miljøet.

UDKAST

Bilag 1 – Situationsplan



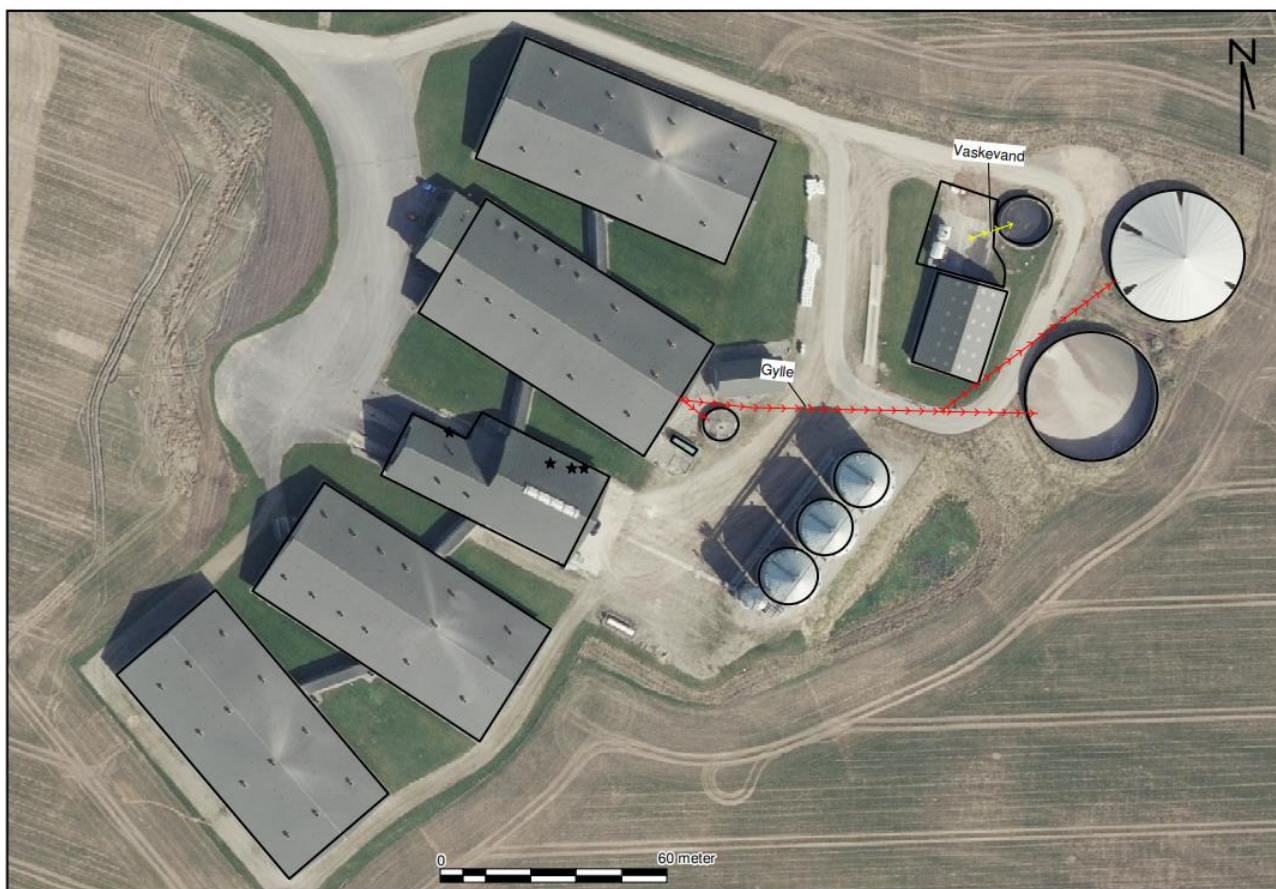
Bilag 2 – Indretning af stalde



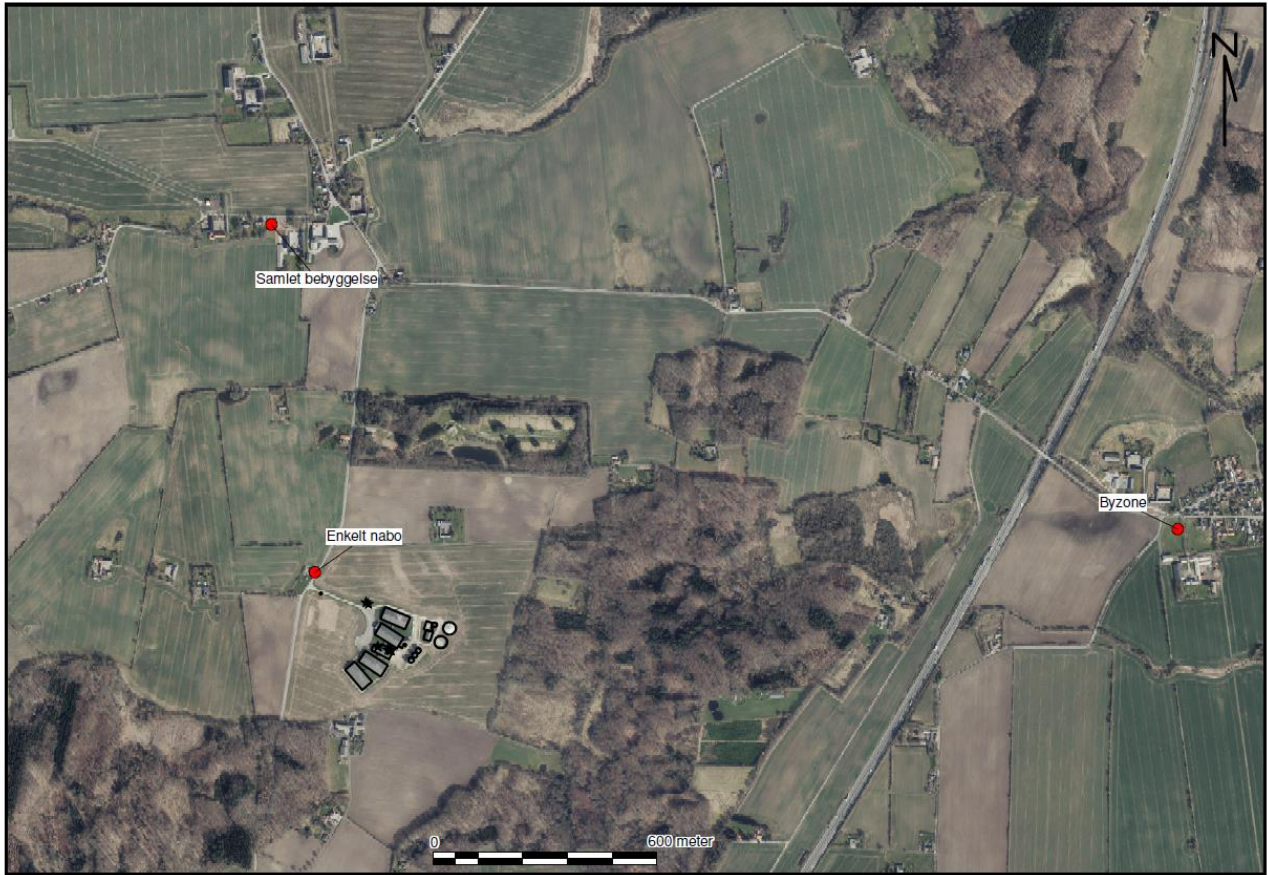
Foreløbig udgave

Bygherre: Håstrupgård ApS.	Mål: 1:600
Projekt: Ny pollestald	Dato: 09.10.13
Tegning: Oversigtsplan	Sign.: SJKEF
 Danish Farm Design A/S Nupark 49 DK-7550 Høstebro Tlf: +45 96 12 76 56 - Mobil: +45 22 20 99 42 - Fax: +45 96 12 76 59 www.danishfarmdesign.dk	Proj. nr.: Tegn. nr.: 01 Rev. nr.:
© CAD-projekt ApS. Knud Erik Fastrup - Stevej 4 DK-8000 Århus C Tlf. 75 20 02 42 - Fax. 75 20 01 41 - email: ksf@cad-projekt.dk CAD-proj. nr.: 1323	

Bilag 3 – Afløbsplan

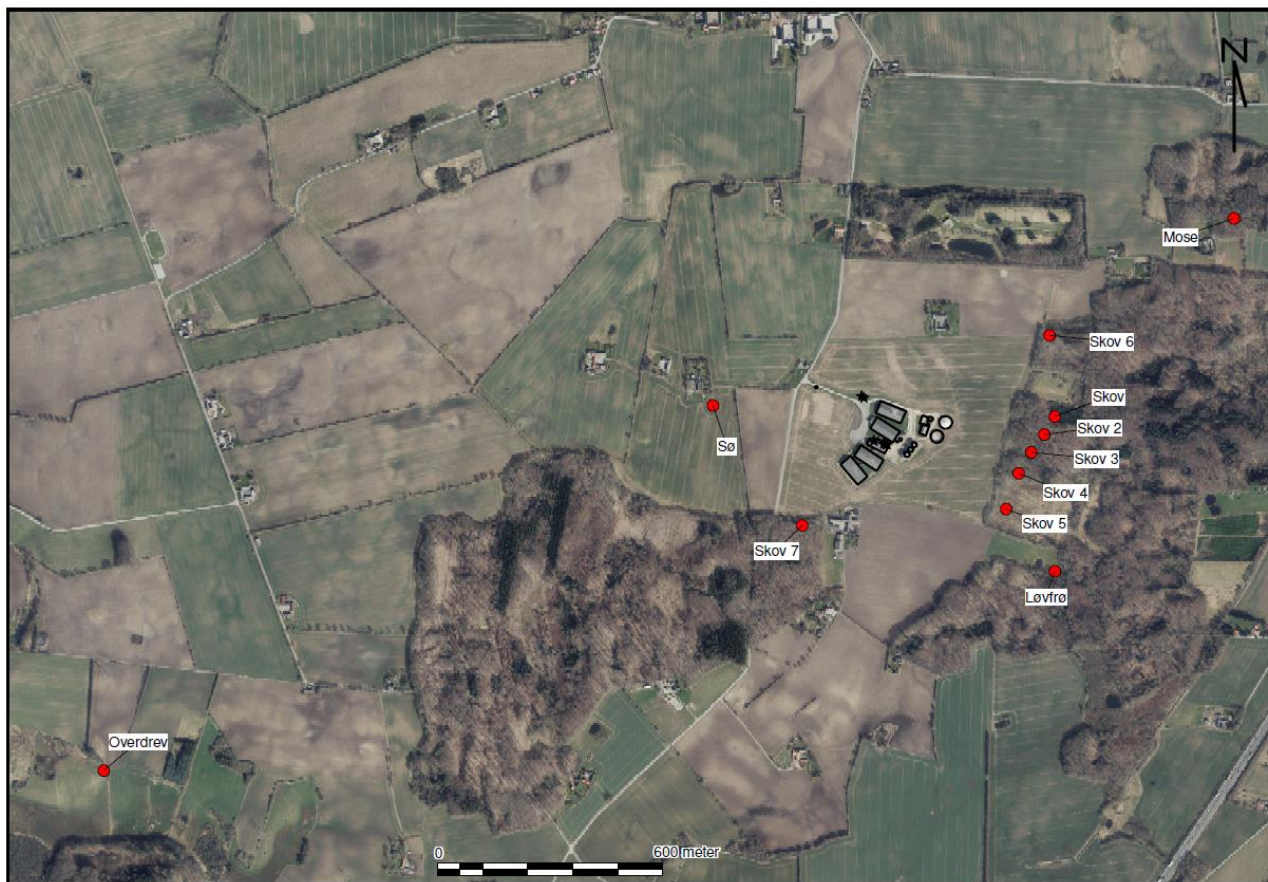


Bilag 4 – Naboer



UDK

Bilag 5 – Naturpunkter



Ansøgning om miljøgodkendelse for

svineproduktion

Mosevråvej 115

7000 Fredericia

A. Oplysninger om ejer og ejerforhold

Datablad

Ansøger og ejer	Håstrupgård ApS Håstrupgårdsvej 8 7000 Fredericia haastrupgaard@haastrupgaard.dk
	Kontaktperson på miljø sagen: Esben Graff Mobil: 20783591 Mail:haastrupgaard@haastrupgaard. dk
Husdyrbrugets adresse	Mosevråvej 115, 7000 Fredericia
CVR-nummer	30914082
CHR-nummer	95696
Kommune	Vejle Kommune
Ejendomsnummer	6300001600
Matrikel-nr.	15a, Håstrup By, Smidstrup
Andre husdyrbrug drevet af ansøger	Håstrupgårdsvej 8, 7000 Fredericia Mdekærvej 122, 7000 Fredericia Højgårdsvej 6, 6040 Egtved Søndermarksvej 21, 6040 Egtved Vestersig 115, 6040 Egtved
Biaktiviteter	Ingen
Ansøgningskema	238328
Repræsentant	Miljø & Natur Landbrugsrådgivning Byrumvej 30, 9940 Læsø
	CVR 25914562 Jakob Altenborg jakob@miljoeognatur.dk, mobil 26259791

Forord

Miljøkonsekvensrapport

Denne rapport beskriver de miljømæssige konsekvenser ved det ansøgte projekt på Mosevråvej 115. Det ansøgte omfatter en godkendelse af det eksisterende produktionsareal samt udskiftning af gylleforsuring til gyllekøling.

Rapporten er en miljøkonsekvensrapport. Rapporten behandler de potentielle væsentlige miljøpåvirkninger.

Rapporten indeholder en beskrivelse og vurdering af den sandsynlige væsentlige indvirkning på miljøet, som det ansøgte vurderes at medføre. Rapporten danner grundlaget for kommunens afgørelse om miljøgodkendelse for ejendommen.

Ikke teknisk resumé

Ansøger (ejer) søger om at få godkendt en eksisterende produktion af polte. Samtidig ændres gylleforsuring til gyllekøling.

Ejendommen er beliggende i landzonen, ca. 2 km vest for Herslev som er den nærmeste byzone i området. Der er ca. 1,2 km til nærmeste samlede bebyggelse – Håstrup. Nærmeste nabo ligger i en afstand af ca. 250 m.

Lugtemissionerne i forhold til samlet bebyggelse og byzone er overholdt. I forhold til enkelt bolig gælder at 50 % reglen overholdes. Lugtemissionerne fra staldene ændres ikke, derfor gælder det at der kan dispenseres i henhold til den såkaldte 50 % regel. 50 % reglen betyder hvis den vægtede gennemsnitsafstand udgør minimum 50 % af geneafstanden, så kan kommunen give dispensation. Det er en forudsætning at der i den forbindelse ikke sker en stigning af lugt fra ejendommen, hvilket er gældende for denne ansøgning.

Der er i godkendelsen beskrevet forhold som støv, skadedyr, affald, lys og indkørselsforhold og hvorledes man vil sikre, at det ikke giver problemer i forhold til omkringboende. Der er tale om en ændring og udvidelse af produktionen i forhold til den nuværende produktion, men i forhold til de hensyn der tages i forhold til naboer og miljø, skønnes det ikke at give anledning til øgede gener for omkringboende.

Beregningerne er foretaget, så der tages højde for de værst tænkelige emissioner af ammoniak og lugt fra staldene. For husdyrbruget er der krav om at anvende den bedst tilgængelige teknik i forhold til at begrænse ammoniakfordampningen. Dette er i lovgivningen omsat til et bestemt krav til mængden af ammoniak, der må komme fra husdyrbruget.

Beregningerne viser, at hverken natur beskyttet efter danske nationale regler eller efter EU-regler, vil modtage mere ammoniak end de grænser, der er sat herfor i lovgivningen. Grænserne er langt fra nået.

A. Oplysninger om ejer og ejerforhold	2
Datablad.....	2
Forord	3
Ikke teknisk resumé	4
B. Oplysninger om husdyrbruget og det ansøgte	7
Tidligere godkendelser	7
Biaktiviteter.....	7
B.1 Indretning og drift af anlæg mm.....	7
Opbevaring og håndtering af husdyrgødning.....	7
B.2 Anlægsarbejder, bygningsændringer mm.	8
B.3 Forhold til andre husdyrbrug.....	8
B.4 Beliggenhed og omgivelser	8
Landskabs og planmæssige forhold	10
B.5 Ammoniakemission	11
Natur	11
B.6 Lugtemission	14
B.7 Emissioner og genepåvirkninger	15
Støj.....	15
Rystelser	16
Lys.....	16
Fluer og skadedyr	17
Støv.....	17
Transporter.....	17
Egenkontrol.....	19
Risici og håndtering.....	19
B.8 Affaldsproduktion og ressourceforbrug.....	20
Fast affald	21
Døde dyr	21
Spildevandsmængde	22
Energiforbrug	22
Vandforbrug	23
Reststoffer.....	23
Foder.....	23
B.9 Valg af BAT	24
B.10 Grænseoverskridende virkninger	25
IE-husdyrbrug	25
C.1 Foranstaltninger ved ophør	25
C.2 Anvendelse af BAT råvarer, energi, vand og management	25
Management	25

BAT energi	27
BAT vand	27
BAT – råvarer.....	27
Samlet BAT-vurdering.....	28
C.3 Ikke teknisk resume af væsentlige alternativer	28
Miljøkonsekvensrapport	29
E.1-a Udformning, dimensioner mm.	29
E.1-b Forventede indvirkning på miljøet	29
Vandmiljø	30
Natur	30
Naboer/lugt.....	30
E.1-c Risiko for ulykker mm.	30
Risici og håndtering.....	30
Beskrivelse af risikominimering.....	31
E.1-d Væsentlige alternativer.....	31
E.2 Ikke teknisk resume	32
E.3 Kompetente ekspert	32
F.1-a Husdyrbrugets placering.....	32
F.1-b Fysiske karakteristika	32
F.1-c Energibehov og forbrug	32
F.1-d Reststoffer og emissioner.....	32
F.2 Rimelige alternativer	32
F.3 Referencescenarie.....	32
F.4.....	33
F.5-a Anlæggelse og tilstedeværelse af husdyrbruget	34
F.5-b Brugen af naturressourcer	34
F.5-c Emission af forurenende stoffer	34
F.5-d Faren for sundhed, kulturarv og miljø.....	34
F.5-e Kumulation.....	35
F.5-f Indvirkning på klimaet.....	35
F.5-g Anvendte teknologier	35
F.6 Metoder eller beviser	35
F.7 Påtænkte foranstaltninger.....	35
F.8 Større ulykker og katastrofer	35
F.9 Ikke teknisk resume	35
F.10 Referenceliste.....	36
Appendix 1	37

B. Oplysninger om husdyrbruget og det ansøgte

Der er tale om en godkendelse i henhold til § 16a.

Tidligere godkendelser

- Miljøgodkendelse 2013
- Tillæg til miljøgodkendelse 2014

Biaktiviteter

Ingen

B.1 Indretning og drift af anlæg mm.

Der er tale om at godkende produktionen efter de nye regler på basis af produktionsarealet. Produktionen er baseret på produktion af avlsdyr – polte. Grisene indsættes ved 7 kg og der er derfor tale om en såkaldt FRATS produktion. Ved en FRATS produktion optages en del af arealet af smågrise og en del af arealet af slagtesvin. I den konkrete ansøgning er produktionsarealet per stald beregnet og derefter er arealet procentuelt uddelt til klimastald og slagtesvinestald i forholdet 43 % af arealet anvendes til smågrise og 57 % af arealet anvendes til slagtesvin. Fordelingen kommer ud fra at en rotation tager 21 uger og heraf udgør 7-32 kg de 9 uger – $9/21 \cdot 100 = 43 \%$. Produktionsarealet udgør samlet 6919 m² nettoareal til grise. Alle stalde er indrettet med 50 % fast gulv.

De enkelte staldafsnit er opdelt og opmålt efter om afsnittet er adskilt forureningsmæssigt fra andre afsnit. Herefter er anvendt staldenes nettoareal. Nettoarealerne er beregnet ved at udregne størrelsen på en sti og derefter beregne det samlede stiareal. Denne metode vurderes at give det mest korrekte nettoareal.

Nedenstående skema viser nettoarealet. For yderligere udspecificering af produktionsareal se appendix 1

Stald navn	Dyretype og staldsystem	Areal ansøgt (m ²)	Areal Nudrift (m ²)	Areal 8-årsdrift (m ²)
Stald 1	Smågrise	744	744	744
	Slagtesvin	987	987	987
Stald 2	Smågrise	837	837	837
	Slagtesvin	842	842	842
Stald 3	Smågrise	764	764	764
	Slagtesvin	1013	1013	1013
Stald 4	Smågrise	744	744	744
	Slagtesvin	987	987	987

Opbevaring og håndtering af husdyrgødning

Gyllebeholderen er etableret således at bund og vægge er tætte, og den kan modstå mekaniske, termiske og kemiske påvirkninger. Gyllebeholdere tømmes regelmæssigt af hensyn til vedligeholdelse og inspektion. Gyllebeholderne er overdækkede.

Gyllevognene fyldes med sugestuds. Herved elimineres mulighederne for gyllespild i forbindelse med pumpefejl og påfyldning af gyllevogn. Anvendelse af sugestuds betragtes som den mest miljøforsvarlige måde at fylde gyllevognen.

Samlet vurderes gylleopbevaringen at leve op til BAT.

Der er en samlet opbevaringskapacitet på ejendommen på 11000 m³, som udgøres af 2 gyllebeholder. Det vurderes ud fra normtal 2022, at der under normale forhold produceres ca. 13.200 m³ husdyrgødning på ejendommen. Opbevaringskapaciteten lever op til 9 mdr. kravet. Beregningen er foretaget med udgangspunkt i 16.000 slagtesvin og 32.000 smågrise

Vurdering

Samlet vurderes gylleopbevaringen og håndteringen af gylle at leve op til BAT, herunder følges generel lovgivning på området.

Ligeledes vurderes bygningerne størrelse og indretning at leve op til kravene til hold af smågrise og slagtesvin.

Erhvervsmæssigt nødvendigt

Idet der udelukkende er tale om en ændring af godkendelsen til en godkendelse efter reglerne om produktionsareal er den erhvervsmæssige nødvendighed ikke vurderet.

B.2 Anlægsarbejder, bygningsændringer mm.

Der er ingen anlægsarbejder eller bygningsmæssige ændringer

Overfladevandet fra tagflader udledes til nedsivning ved hver nedløb.

Placeringen af bebyggelse fremgår af kortmaterialet i husdyrgodkendelse.dk, samt af indsendte situationsplan.

B.3 Forhold til andre husdyrbrug

Anlægget er hverken teknisk, forureningsmæssigt eller driftsmæssigt forbundet med andre husdyrbrug.

Der er på den samlede bedrift yderligere 5 ejendomme med opdræt af grise. Ejendommene drives særskilt og der er ingen teknisk, forureningsmæssig eller driftsmæssig forbindelse mellem ejendommene.

B.4 Beliggenhed og omgivelser

I husdyrgodkendelse.dk er angivet afstande til naboer, skel, vej mm. jf. husdyrlovens §§ 6, 7 og § 8.

Afstande § 6

Område	Afstand	Beskrivelse	Afstandskrav
Eksisterende eller ifølge kommuneplanens fremtidige byzone eller sommerhusområde	1953 m	Herslev	50 m
Område i landzone, der i lokalplan er udlagt til boligformål, blandet	1657 m	Lokalplan mod nord	50 m

bolig og erhvervsformål eller med henblik på beboelse, institutioner, rekreative formål og lign.			
Nabobeboelse	126 m	Møsvråvej 90	50 m

Afstande § 8

Afstandskravene er vurderet i husdyrgodkendelse.dk. Såfremt at afstandskravet ikke er overholdt vil der være en beskrivelse af hvorfor, men i de tilfælde hvor afstandskravene er overholdt vurderes det ikke at være nødvendigt med yderligere beskrivelse.

Nærmeste...	Afstand meter	Afstandskrav	Afstandskrav overholdes	Beskrivelse
Enkelt vandindvindingsanlæg	69	25 m	Ja	
Fælles vandindvindingsanlæg	1183	50 m	Ja	
Vandløb	129	15 m	Ja	
Dræn	>15	15 m	Ja	
Sø	376	15 m	Ja	
Privat fælles vej/ offentlig vej	142	15 m	Ja	
Levnedsmiddelvirksomhed	>15	25 m	Ja	
Beboelse på samme ejendom	-	15 m	Ja	Ingen bolig
Naboskel	57	30 m	Ja	

Afstandene i § 8 er kun gældende for nye anlæg eller i forbindelse med udvidelser/ændringer, som medfører en forøget forurening.

Nærmeste sårbare natur er ligeledes angivet i husdyrgodkendelse.dk.

Afstande til nærmeste naturområder er følgende:

Naturkategori	Afstand meter	Beskrivelse	§7 afstand overholdt
Kategori 1 natur	8549	Habitat natur	Ja (mindst 10 m)
Kategori 2 natur	2035	Overdrev	Ja (mindst 10 m)
Kategori 3 natur	168	Skov	-

Vurdering

Som det fremgår af ovenstående, er alle afstandskrav i husdyrgodkendelseslovens §§ 6, 7 og 8 overholdt. Det vurderes derfor at der ikke er en lokal påvirkning af det ansøgte.

Landskabs og planmæssige forhold

Ejendommen er beliggende i et landbrugsområde der i kommuneplanen er udlagt med nedenstående særlige retningslinjer. Der er i øvrigt ingen væsentlige planmæssige forhold.

Området er præget af landbrugsproduktion og naturområder, samt spredt bymæssig bebyggelse.

Anlægget er placeret inden for følgende områder og zoner:

(Kommuneplan 2017-2028)	Ja	Nej
Bevaringsværdige landskaber		X
Uforstyrrede landskaber		X
Større sammenhængende landskaber		X
Værdifulde Geologiske områder		X
Kystnærhedszonen		X
Værdifulde kulturarvsområder		X
Kulturhistorisk bevaringsværdi		X
Værdifulde landbrugsområder	X	
Store husdyrbrug		X
Økologiske forbindelser		X
Potentielle økologiske forbindelser		X
Naturbeskyttelsesområder		X
Potentielle naturbeskyttelsesområder		X
Natura2000		X
Skovrejsning		X
Lavbundsareal		X
Kirkebyggelinjer		X
Skovbyggelinjer		X
Strand-, Sø- og Å-beskyttelseslinjer		X
Beskyttede sten- og jorddiger		X
Klitfredning		X
Fund og fortidsminder (Totalliste med både fredede og ikke-fredede. Kun beskyttelseslinjerne indgår i KP. Selve fortidsminderne er en statslig opgave.		X

Særligt værdifulde landbrugsområder.

I områder, der er udpeget som særligt værdifulde landbrugsområder, skal landbrugets udviklingsplaner og investeringsinteresser vægtes højt.

Redegørelse

Landbrugsjord er en begrænset ressource til fødevarer- og energiproduktion, og derfor er det vigtigt i videst muligt omfang at sikre den værdifulde landbrugsjord mod anden anvendelse.

Det er derfor Trekantområdets mål at skabe klare rammer for en bæredygtig udvikling af landbrugserhvervet. I den forbindelse skal der skabes den nødvendige balance mellem investeringssikkerhed og udviklingsmuligheder for landbruget over for hensyn til natur, miljø og naboer samt byudvikling.

Udpegning af særligt værdifulde landbrugsområder

Det overordnede formål med de særligt værdifulde landbrugsområder (SVL) er derfor at udpege arealer, der fastholdes til landbrugsformål for at sikre produktionen af:

- afgrøder, herunder specialafgrøder under hensyntagen til bl.a. jordbund, arrondering, vanding og klima.
- husdyr under hensyntagen til mulighed for forsyning og afsætning af foder, energi og gødning m.v.

Trekantområdets udgangspunkt er, at de arealer, der i dag bruges til landbrugsformål, er værdifulde. Der er imidlertid en række andre arealinteresser, der har indflydelse på brugen af landbrugsjorden, hvilket bevirker, at landbrugets interesser ikke altid kan vægtes højest.

Ved byerne vil der være en løbende afvejning mellem byernes udviklingsmuligheder og landbrugets investeringssikkerhed. Derfor er det vigtigt at have fokus på de udlagte byudviklingsområder, herunder landsbyer og perspektivområder, som giver et billede af byernes fremtidige udviklingsretning. Der er desuden knyttet en række rekreative interesser til de bynære landbrugsområder, som skal indgå i interesseafvejningen. Ligeledes må vigtige infrastrukturanlæg have en højere prioritet end det enkelte landbrugs udviklingsmuligheder. Derudover vil der løbende blive indgået aftaler med lodsejere om skovrejsning, etablering af vådområder, opstilling af energianlæg o.a., der kan ændre arealets status fra at være særligt værdifuldt landbrugsområde.

Udpegningen forhindrer ikke, at husdyrproduktioner, der ligger uden for SVL-områder, kan udvide, ligesom at der kan placeres staldanlæg uden for SVL-områder. Desuden vil udpegningen af SVL-områder ikke forhindre at landbrugsarealer kan drives intensivt uden for SVL-områder.

Vurdering

Projektet indebærer ingen nybyggeri på ejendommen, og projektet vurderes at være i overensstemmelse med kommuneplanens rammer. Det vurderes derfor ikke relevant at foretage yderligere vurdering af ejendommens placering i landskabet.

Ejendommen er beliggende i et særligt værdifuldt landbrugsområde. Det vurderes derfor, at kommunen i forbindelse med udarbejdelsen af kommuneplanen har vurderet, at produktionen på den ansøgte adresse kan finde sted og udvikles uden en væsentlig påvirkning af området, og at kommunen foretrækker udvikling af landbrug i det pågældende område.

Samlet vurdering

Produktionen overholder alle afstandskrav, og anlægget er god overensstemmelse med Vejle Kommunes Kommuneplan hvor området både er udlagt som særligt værdifuldt landbrugsområde.

B.5 Ammoniakemission

Den totale ammoniakemission fra ejendommen udgør 5349 kg N/år, hvilket er en stigning på 2410 kg N/år i forhold til den tilladte drift og en stigning på 2410 kg i forhold til 8-årsdriften.

Natur

Påvirkning af den omkringliggende natur gennem deposition af ammoniak kan i visse tilfælde medføre en væsentlig påvirkning af naturen. Der er dog opstillet en række krav og kriterier for hvornår en påvirkning er væsentlig, og bedriften overholder disse krav til alle særligt sårbare kategori 1 og 2 naturtyper i området.

Naturtyper	Fastsat beskyttelsesniveau
Kategori 1. § 7 stk. 1, nr. 1 Ammoniakfølsomme naturtyper (bilag 3 pkt. D), beliggende <i>inden</i> for Natura 2000-område og omfattet af udpegningsgrundlaget og kortlagt, samt heder og overdrev i øvrigt, som er beliggende <i>inden</i> for et Natura 2000-område og omfattet af naturbeskyttelseslovens § 3.	Max. totaldeposition (afhængig af antal husdyrbrug i nærheden* af naturområdet): 0,2 kg N/ha/år ved > 1 husdyrbrug 0,4 kg N/ha/år ved 1 husdyrbrug 0,7 kg N/ha ved 0 husdyrbrug.
Kategori 2. § 7 stk. 1, nr. 2 Ammoniakfølsomme naturtyper (bilag 3 pkt. D) beliggende <i>uden</i> for internationale naturbeskyttelses-områder: Højmoser, lobeliesøer, heder større end 10 ha samt overdrev over 2,5 ha der er omfattet af naturbeskyttelseslovens § 3.	Max. totaldeposition på 1,0 kg N/ha pr. år.
Kategori 3. Heder, moser og overdrev, som er beskyttet af naturbeskyttelseslovens § 3 men som er beliggende uden for Natura 2000-områder, samt ammoniakfølsomme skove større end 0,5 ha og mere end 20 m brede.	Max. merdeposition på 1,0 kg N/ha pr. år. Kommunen kan tillade en merdeposition, der er større end 1,0 kg N/ha pr. år, men ikke stille krav om mindre merdeposition end 1,0 kg N/ha pr. år.

*Antallet af husdyrbrug i nærheden for kategori 1-natur, opgøres som en summering af:

- 1) antallet af husdyrbrug med en emission på mere end 150 kg NH₃-N pr. år inden for 200 m,
- 2) antallet af husdyrbrug med en emission på mere end 450 kg NH₃-N pr. år inden for 200-300 m,
- 3) antallet af husdyrbrug med en emission på mere end 750 kg NH₃-N pr. år inden for 300-500 m,
- 4) antallet af husdyrbrug med en emission på mere end 1.500 kg NH₃-N pr. år inden for 500-1.000 m, og
- 5) antallet af husdyrbrug med en emission på mere end 5.000 kg NH₃-N pr. år inden for 1.000-2.500 m.

Nedenstående skema viser depositionen til de forskellige naturkategorier som totaldeposition (kategori 1 og 2 natur) og som merdeposition (kategori 3 natur). Såfremt bekendtgørelsens afskæringskriterier som angivet i skemaet ovenfor ikke er overholdt vil det enkelte punkt efterfølgende blive beskrevet yderligere og vurderet. Er kriterierne overholdt vil der ikke blive foretaget yderligere vurderinger.

Naturkategori	Kumulation	Totaldeposition Kg N/ha/år	Merdeposition Kg N/ha/år	Vurdering
Kategori 1 natur	0	0,0	-	Nærmeste kategori 1 natur ligger over 8,5 km væk. Produktionen medfører deposition i området på 0,0 kg N/ha/år og bekendtgørelsens krav til totaldeposition til kategori 1 natur overholdes. Det vurderes at produktionen ikke medfører en væsentlig påvirkning af området. Kumulation er ligeledes vurderet.
Kategori 2 natur		0,1	-	Nærmeste kategori 2 natur ligger ca. 2 km væk. Bekendtgørelsens krav til totaldeposition til kategori 2 natur overholdes. Det

				vurderes at produktionen ikke medfører en væsentlig påvirkning af området.
Kategori 3 natur		Op til 2,2	0,9	Nærmeste kategori 3 natur ligger øst for ejendommen i form af en skov. Merdepositionen set i forhold til 8 års driften udgør op til 0,9 kg N/ha/år, og bekendtgørelsens afskæringskriterier for kategori 3 natur er dermed overholdt.
Øvrig § 3 natur		Op til 0,5	Op til 0,2	Nærmeste § 3 natur ligger nordvest for ejendommen i form af en sø. Merdepositionen set i forhold til 8 års driften udgør op til 0,2 kg N/ha/år.

Beskyttede arter

Dyr og planter omfattet af bilag IV kan have levested, fødesøgningsområde eller sporadisk opholdssted på eller omkring bedriften og bedriftens arealer. På baggrund af Faglig Rapport nr. 635, 2007 "Håndbog om dyrearter på habitatdirektivets bilag IV" fra Danmarks Miljøundersøgelser, samt Videnskabelig Rapport nr. 50, 2013 "Overvågning af arter 2004-2011" fra Nationalt Center for Miljø og Energi, vurderes det at følgende bilag IV-arter kan have levested, fødesøgningsområde eller sporadisk opholdssted på eller omkring bedriften og udbringningsarealerne.

Navn	Registreret forekomst	Udbredelsesområde
Odder		X
Markfirben		X
Stor vandsalamander		X
Spidssnudet frø		X
Løvfrø	X	
Arter af flagermus		X
Ulv		X

Arter der kan have levested, fødesøgningsområde eller sporadisk opholdssted omkring anlægget.

Den nærmeste sø hvor der registreret bilag IV-arter (løvfrø) ligger i en afstand af ca. 450 m vest for anlægget. Produktionen påvirker området totalt med 0,5 kg N/ha/år. Merdepositionen er beregnet til 0,2 kg N/ha/år.

For de øvrige arter gælder at der ikke er registreringer i området, jf. oplysninger på Naturdata gennem Danmarks miljøportal.

Danmark har jf. Biodiversitetskonventionen forpligtet sig til at standse tabet af biologisk mangfoldighed. Arter, som er forsvundet fra Danmark eller truet af udryddelse er registreret som sådan på Den danske Rødliste.

Vurdering

Ejendommen overholder alle afskæringskriterier i bekendtgørelsen, og det vurderes, jf. forarbejderne til udarbejdelse af afskæringskriterier, at produktionen ikke medfører en påvirkning af den omkringliggende natur.

Ligeledes gælder, at det er vurderet at produktionen ikke vil medføre en påvirkning af beskyttede arter. Der er ingen eller minimal påvirkning af de registrerede leveområder for bilag IV arter. Derfor vurderes eventuel tilstedeværelsen af bilag IV arter omkring ejendommen at være foreneligt med den produktion der er på ejendommen og det forhold at der gives en tilladelse til ændringer på ejendommen vil ikke medføre en øget påvirkning af arterne.

B.6 Lugtemission

Enhver husdyrproduktion giver anledning til lugt inden for de nærmeste omgivelser. Hvor stort et område der påvirkes af lugt, afhænger af hvor stort produktionsareal der er på ejendommen og hvilken type dyr der er tale om. Desuden spiller vindretning, terræn- og beplantningsforhold ind. Lugt stammer primært fra stalden. Desuden kan lugt forekomme i forbindelse med arbejde med husdyrgødning og udbringning heraf.

Lugtemissionen i nudrift og ansøgt drift er beregnet i IT-ansøgningssystemet www.husdyrgodkendelse.dk. og er angivet i skemaet herunder:

	Lugt (LE/s)	Lugt (OU/s)	Faktisk lugt (LE/s)	Faktisk lugt (OU/s)
Nudrift	90674	175910	90674	175910
Ansøgt drift	90674	175910	72539	140728
Forskel	0	0	-18135	-35182

Som angivet i tabellen er der reduktion af lugt fra produktionen i forbindelse med godkendelsen.

Lugtemission i Odour Units (OU) beregnes med OML-modellen og i Lugt Enheder (LE) med FMK-modellen. Begge modeller beregner spredningen af lugtemissionen fra husdyrbruget på grundlag af produktionsarealets størrelse og lugtemissionsfaktorerne for den eller de pågældende dyretyper og staldsystemer fastsat i hhv. OU og LE, jf. husdyrgodkendelsesbekendtgørelsens bilag 3, B. Faktisk lugt er den beregnede lugtafgivelse til omgivelserne, efter at eventuelle teknologier til reduktion af lugtemission er inkluderet i beregningerne.

Der er ligeledes foretaget beregninger af lugtpåvirkningen til husdyrbrugets nærmeste naboer i www.husdyrgodkendelse.dk. Den beregnede geneafstand for områdetyperne nabobeboelse, byzone og samlet bebyggelse fremgår af nedenstående tabel:

Bebyggelse	Kumulation Antal	Model	Korrigeret geneafstand (m)	Vægtet afstand til bebyggelse (m)	Genekriterie overholdt
Mosevråvej 110 (enkelt bolig)	0	Ny	461	272	Ja*
Håstrupgårdsvej 5 (samlet bebyggelse)	0	Ny	892	1177	Ja
Herslev (byzone)	0	Ny	1154	2167	Ja

* En allerede tilladt produktion kan have en lugt emission som betyder at lugtgenekriterierne til en af kategorierne ikke overholdes. Det gælder dog at såfremt afstanden til bebyggelsen er over 50 % af geneafstanden, så kan kommunen dispensere for geneafstandskravet, såfremt der ikke sker en

øget påvirkning. I dette tilfælde er afstanden ikke overholdt med 18 m til enkelt bolig, og afstanden er over 50 % af geneafstanden og dispensationen er derfor mulig. Dispensationen for afstandskravet til enkelt bolig søges hermed

Kumulation

I forhold til naboer gælder ligeledes et kumulationsprincip, hvor kravene skærpes såfremt der ligger andre produktioner med en ammoniakemission over 750 kg indenfor en afstand af 100 meter fra enkeltliggende naboer eller 300 meter fra samlet bebyggelse eller byzone.

Der ligger ikke andre produktioner indenfor kumulationsafstandene.

Boligerne på ejendomme med landbrugspligt er ikke omfattet af det generelle beskyttelsesniveau. Dette samme gælder boliger ejet af ansøger.

Vurdering

Produktionen overholder bekendtgørelsens lugtgenekrav, og dermed vil der ikke være en belastning af området udover hvad der kan accepteres.

B.7 Emissioner og genepåvirkninger

Støj

Beskrivelse af støjklider

Der kan forekomme støjklider fra:

- Foderanlæg
- Ventilation
- Transport til og fra ejendommen
- Periodevis støj i forbindelse med markdrift

Driftsperiode for støjklider

Det tilstræbes, at støjende aktiviteter afholdes i tidsrummet 7-18. Dog med undtagelse af den periodevise markdrift, hvor virksomheden er afhængig af vejret.

Foderet blandes kontinuerligt. Al blanding og håndtering af foder foregår afskærmet i bygninger, og det vurderes at støj herfra er minimal.

Ventilationen er stort set altid i drift, da det er nødvendigt i forhold til indeklimaet i staldene. Ventilationen renholdes for både at reducere elforbruget og for at reducere støj.

For så vidt angår støj fra landbrugsmaskiner vil der dagligt forekomme kørsel, samt jævnlig transporter med lastbil. Herudover vil der forekomme sæsonbetonet kørsel ved gylleudbringning og markarbejde.

Tiltag mod støjklider

Støj søges generelt dæmpet ved valg af støjsvag teknologi og afskærmning. Endvidere søges al unødigt tomgangskørsel undgået.

Vurdering

Det vurderes at ejendommens samlede støjbidrag, angivet som det ækvivalente, korrigerede støjniveau i dB(A) i punkter 1,5 m over terræn, målt eller beregnet ved nærmeste beboelses opholdsareal, ikke overskrider Miljøstyrelsens vejledende grænseværdier for støj, og den ansøgte drift af ejendommen kan ske uden væsentlig gene for omkringboende.

Rystelser

Virksomhedens bidrag til niveauet for vibrationsniveauet (dB re 10⁻⁶ m/s²) målt som det maksimale KB-vægtede accelerationsniveau med tidsvægtning S må ikke overstige værdierne i Lavfrekvent støj, infralyd og vibrationer i eksternt miljø Orientering fra Miljøstyrelsen, nr. 9 1997,

Anvendelse	Tidspunkt	Vægtet accelerationsniveau L _{aw} i dB
Boliger i boligområder (hele døgnet)	Hele døgnet	75
Boliger i blandet bolig/erhvervsområde	18-7	75
Børneinstitutioner og lignende	I åbningstiden	75
Boliger i blandet bolig/erhvervsområde	7-18	80
Kontorer, undervisningslokaler og lignende	Hele døgnet	80
Erhvervsbebyggelse	Hele døgnet	85
Kontorer og tilsvarende lokaler i erhvervsbebyggelse, hvor der foregår følsomme aktiviteter	Hele døgnet	80

Anvendelse	Tidspunkt	A-vægtet lydtryksniveau (10-160 Hz), dB	G-vægtet lydtryksniveau dB
Beboelsesrum, herunder børneinstitutioner og lignende	18-7	20	85
	7-18	25	85
Kontorer, undervisningslokaler, og lignende støjfølsomme rum	Hele døgnet	30	85
Erhvervsbebyggelse	Hele døgnet	35	90

Brug af maskiner i landbruget kan i nogle tilfælde give anledning til vibrationsgener. Dette vil typisk være rystelser maskinføreren udsættes for, fremfor rystelser der giver gener for det omgivende miljø. Denne type rystelser er en arbejdsmiljøfaktor og vurderingen af dette forhold indgår i arbejdspladsvurderingen (APV) og behandles ikke nærmere her.

Vurdering

I forbindelse med transporter kan der muligvis være vibrationer fra køretøjerne. Dette vil dog ikke være i et omfang der overstiger, hvad der almindeligvis må forventes fra kørsler på landets veje. Der er ikke nabobeboelser beliggende umiddelbart op til veje eller indkørsler til ejendommen. Rystelser fra ejendommen eller transporter i forbindelse med driften af denne forventes derfor ikke at give gener for omgivelserne, og det vurderes at grænseværdierne overholdes til alle områder nævnt i ovenstående tabeller.

Lys

Lysforhold

Belysning af anlæg: Der vil være vinduer i bygningerne hvorfra der vil være lysudslip.

Lyset i staldene er tændt i forbindelse med fodring af grisene og ophold i staldene.

Forurenings- og genebegrænsende foranstaltninger

Lyset vil udelukkende være tændt på det niveau som enten er foreskrevet af anden lovgivning eller i det omfang det er nødvendigt i forbindelse med ophold i staldene.

Evt. udendørsbelysning vil være tilkoblet bevægelsessensorer eller automatisk slukning.

Vurdering

Det ansøgte projekt vil ikke medføre mere belysning end i nudriften. Det forventes derfor ikke, at ejendommens belysning vil påvirke omgivelserne i negativ retning.

Fluer og skadedyr

Skadedyr

Generel bekæmpelse af skadedyr

Bekæmpelse af skadedyr foretages efter Aarhus Universitet, Institut for Agroøkologi fastsatte retningslinjer.

Fluegener

Kemisk fluebekæmpelse foretages efter Aarhus Universitet, Institut for Agroøkologi.

Rottebekæmpelse

Bekæmpelse af rotter foretages efter Aarhus Universitet, Institut for Agroøkologi retningslinjer. Desuden følges de forbyggende foranstaltninger, som er fastlagt i Bekendtgørelse om bekæmpelse af rotter mv.

Vurdering

Det vurderes, at der med ovenstående udføres en effektiv og tilfredsstillende flue- og skadedyrsbekæmpelse.

Støv

Den primære støvkilde er støv fra ventilationsanlæg. Der er overbrusning i alle stalde som reducerer støvproduktionen.

Der kan forekomme støv fra kørsel på de omkringliggende arealer, mens alle veje ved staldanlæggene er befæstede og derfor ikke vil medføre støvgener.

Forurenings- og genebegrænsende foranstaltninger

Der vil i det daglige være fokus på at minimere støvgener udenfor husdyrbruget, og i forbindelse med færdsel på ikke befæstede veje, vil der være særligt fokus omkring ejendommen beliggende nær ved vejene.

Alle fodersiloer er monteret med støvcycloner for at nedbringe støvgenerne, og desuden er alle fodersiloer placeret indendøre.

Vurdering

På baggrund af afstanden til de umiddelbare naboer og det faktum at der ikke ligger naboer op ad ikke befæstede veje omkring anlægget, samt husdyrbrugets fokus på minimering af støvgener i forbindelse med foderopbevaring og håndtering samt transporter, vurderes det, at det ansøgte ikke vil medføre væsentlige gener for omgivelserne som følge af støv.

Transporter

Transporter	Før godkendelse	Efter godkendelse
	Antal/ år	Antal/ År
Transport af tilskudsfoder	60	60
Korn	130	130
Levering af smågrise	72	72
Afhentning af grise	140	140
Afhentning af døde dyr	52	52
Udbringning husdyrgødning - gylle	34	34
Biogasanlæg	370	370
Affald	26	26
Transporter i alt	884	884

Vurdering af transportveje til og fra ejendommen

Alt transport til og fra ejendommen med adgang fra den offentlige vej Mosevråvej. Langs med Mosevråvej findes der andre beboelser, men der er ingen beboelser umiddelbart ved ejendommens udkørsel.

Der kan forekomme gyllekørsel mm. langs andre veje, hvor der ligger beboelser, og her vil der være opmærksomhed omkring transporten, hvilket omfatter henstillinger til maskinstation om at reducere fart og om at udvise generelt hensyn til naboer.

Størstedelen af transporterne er af gylle, foder og afhentning af dyr. Samlet set forventes der en ingen stigning i antallet af transporter med det ansøgte projekt.

Transporterne forventes hovedsageligt at foregå på hverdage inden for normal arbejdstid, dvs. kl. 7-18, men kan til tider foregå i aften- og nattetimerne. Transport til og fra husdyrbruget vil altid foregå ved hensynsfuld kørsel. Derudover tilstræbes, at al tung transport gennemføres på hverdage indenfor normal arbejdstid.

I højsæsonen for gyllekørsel kan der køres uden for normal arbejdstid, men dette vil foregå under hensyntagen til naboernes nattesøvn, så kørsel tæt på naboerne så vidt muligt ikke foregår senere end kl. 22 eller tidligere end kl. 6 på hverdage og ikke senere end kl. 23 og tidligere end kl. 8 i weekender og på helligdage.

Vurdering

Ved miljøgodkendelse af husdyrbrug er det muligt at regulere trafik internt på bedriften og ved ind- og udkørsel. Det gælder hvis trafikken giver anledning til gener for naboer tæt på ejendommen, eller f.eks. hvis oversigtsforholdene ved udkørsel til offentlig vej vurderes, at kunne give anledning til farlige situationer for trafikken.

Der kan ikke stilles vilkår til trafik på offentlig vej, som lovligt kan anvendes til kørsel med den type køretøjer, der anvendes til drift af husdyrbrug. Her er det vejmyndighedernes vurdering om der er

et generelt problem, som skal tages hånd om. Det kunne f.eks. være vejens bæreevne, der ikke kan holde til særligt tunge køretøjer. Natur- og Miljøklagenævnet har i en tidligere klagesag fastslået: ” Spørgsmål om f.eks. belastning af det lokale vejnet reguleres ikke ved husdyrbrugloven, men af den relevante vejlovgivning, og afgøres af relevante vejmyndigheder. Færdsel på offentlig vej reguleres i øvrigt af færdselsloven og håndhæves af politiet.”

Der er tale om gode til- og frakørselsforhold til ejendommen og det vurderes på den baggrund, at transporter til og fra ejendommen ikke medfører væsentligt gener for de omkringboende.

Egenkontrol

Ansøger har redegjort for følgende egenkontrol:

- En gang årligt udarbejdes ”Gødnings- og husdyrindberetning”,
- Overvågning af vand og strømforbrug
- Dokumentation for fasefodring og anvendelse af fytase

Med ovenstående er der redegjort for, at der er fokus på management og egenkontrol på ejendommen. Ved at registrere og iagttage daglige rutiner og forbrug, kan eventuelle u hensigtsmæssige forhold identificeres og afhjælpes. Det vurderes samlet set at driften af husdyrbruget på adressen inkl. egenkontrol og management lever op til lovens krav. Driften af husdyrbruget forventes derfor samlet set ikke at medføre en væsentlig negativ virkning på miljøet

Risici og håndtering

Brand

Kan opstå som følge af fejl i elinstallationer og medføre risiko for udslip af giftige stoffer. Dette søges undgået ved at vedligeholde el-udstyr og undgå adfærd, der kan beskadige ledninger og elektriske hjælpemidler.

Gylleudslip

Kan forekomme ved pumpeledninger er utætte.

Risiko for gylleudslip forsøges minimeret ved at:

- Medarbejdere får god instruktion.
- Gylleanlæg holdes i orden, og pumpning af gylle overvåges
- Børn og fremmede har ikke adgang til betjening af gyllepumper mm.
- Afløb er afblændet så gylle ikke kan løbe i dræn

Udslip af miljøskadelige stoffer

Hvor der opstår uheld med risiko for udslip af skadelige stoffer, kontaktes kommunens miljøberedskab. Hvor der er overhængende fare, alarmeres alarmcentralen på telefon 112.

Kemikalier

Forskellige hjælpemidler som rengørings- og desinfektionsmidler til staldrengøring, konserveringsmidler til foderbrug, medicin og andre hjælpemidler, der kan udgøre en miljørisiko, håndteres og opbevares, så der ikke kan ske en utilsigtet udledning til miljøet.

Pesticider og sprøjteudstyr

Alt markdrift foregår fra anden ejendom og der opbevares ingen pesticider på ejendommen.

Oplag af olie og andre kemikalier

Der er en olietank i foderladen. Olietanken er placeret på fast gulv uden afløb.

Samlet vurdering af risikoelementer vedrørende miljøforhold

Det vurderes, at håndteringen af husdyrgødning foregår på en tilfredsstillende måde, og at husdyrbruget samlet set håndterer risikoelementerne korrekt og derfor ikke vil have en negativ påvirkning på miljøet og omgivelserne.

B.8 Affaldsproduktion og ressourceforbrug

Der forventes en affaldsproduktion der er proportionel med virksomhedens størrelse og type.

Affaldshierarkiet, jf. § 6 b i lov om miljøbeskyttelse, iagttages (fremgår af § 35 i husdyrgodkendelsesbekendtgørelsen). Det betyder, at beskrivelsen skal illustrere, hvordan affaldshåndteringen på husdyrbruget lever op til affaldshierarkiet jf. Miljøbeskyttelseslovens § 6 b. Heraf fremgår det at affaldsforebyggelse og -håndtering skal ske i overensstemmelse med følgende affaldshierarki:

- 1) Affaldsforebyggelse.
- 2) Forberedelse med henblik på genbrug.
- 3) Genanvendelse.
- 4) Anden nyttiggørelse.
- 5) Bortskaffelse.

Husdyrbruget skal sortere sit affald og sikre, at mest muligt affald bliver sorteret fra til genbrug, genanvendelse og anden endelig materialenyttiggørelse. Affald som ikke kan genanvendes skal håndteres som forbrændingseget, deponeringseget eller farligt affald i henhold til Vejle Kommunes regulativ for erhvervsaffald.

Husdyrbruget skal håndtere sit affald efter reglerne i affaldsbekendtgørelsens og affaldsaktørbekendtgørelsen. Det betyder, at husdyrbruget skal sortere deres erhvervsaffald og aflevere det til en godkendt affaldsmottager med henblik på genbrug, genanvendelse eller anvendelse til anden endelig materialenyttiggørelse.

Ifølge affaldsbekendtgørelsen defineres erhvervsaffald egnet til materialenyttiggørelse som værende:

- Glasaffald
- Metalaffald
- Plastaffald
- Papiraffald
- Papaffald
- Træaffald
- Genanvendeligt farligt affald, herunder batterier og elektronik
- Genanvendeligt PVC-affald
- Andet affald, der er egnet til materialenyttiggørelse, fx byggeaffald og have-/parkaffald.

Husdyrbruget skal sikre en høj reel genanvendelse af affaldet og skal på anmodning fra kommunen kunne dokumentere, at affaldet bliver leveret til et godkendt affaldshåndteringsanlæg, som sikrer, at de enkelte affaldsfraktioner reelt bliver forberedt med henblik på genbrug eller genanvendt. Dokumentationen kan være fra behandlingsanlægget.

Virksomheder kan aflevere affaldet til:

- Et genanvendelses anlæg eller et anlæg, som forbereder affald til genbrug, der er registreret i Affaldsregistret.
- En indsamlingsvirksomhed, der er registreret i Affaldsregistret.
- En virksomhed, som kan undlade at lade sig registrere efter bekendtgørelse om Affaldsregistret og om godkendelse som indsamlingsvirksomhed.
- Et kommunalt behandlingsanlæg, der er registreret i Affaldsregistret.
- En kommunal genbrugsplads eller en kommunal ordning efter § 11.

- En frivillig tilbagetagningsordning, jf. bekendtgørelse om affald.

Det vurderes, at husdyrbruget kan producere farligt affald, herunder for eksempel:

- Oliefiltre
- Batterier
- Spildolie
- Spraydåser
- Kanyler
- Kemikalierester
- Rester af kunstgødning
- Giftrester (også rottegift)
- Medicinrester
- Lysstofrør

Opbevaring af farligt affald kan udgøre en miljørisiko.

Vurdering

Ejendommen er omfattet af § 16 a og er derfor omfattet af miljøministeriets affaldsregulering og Vejle Kommunes til enhver tid gældende affaldsregulativ for erhvervsaffald. Husdyrbruget skal derfor også være tilknyttet kommunens ordning for håndtering af farligt affald eller have aftale med en anden godkendt indsamler eller behandlingsanlæg, såfremt der opstår farligt affald på husdyrbruget.

Affaldsmængder

Nedenstående angiver anslåede og forventede mængder af affald årligt.

Fast affald

Affaldstype	Opbevaringssted	Transportør	Modtageanlæg	Mængder pr. år	EAK-kode	ISAG-kode
Fast affald:						
Tom emballage (papir/pap/plast)	Container	Marius Pedersen		1500 kg	15.01.01	50.00
Bigbags af PE-plast	Container	Marius Pedersen		400 kg	15.01.02	52.00
Lysstofrør og elsparepærer		Egen	Kommunal modtagestation	100	20.01.21	79.00
Jern og metal	Intet fast	Produkthandler	Produkthandler	500 kg	02.01.10	56.20
Diverse brændbart inkl. tomme medicinglas	Container	Marius Pedersen		Variierende mængder	Afhængig af indhold / 15.01.07	19.00
Glas	Intet fast	Egen	Kommunal modtagestation		20.01.02	51.00

Vurdering

Det vurderes at ejendommen lever op til affaldshierakiet og til affaldsregulativerne for Vejle Kommune.

Døde dyr

Døde dyr overdækkes med kadaverkappe indtil de afhentes af destruktionsanstalt, DAKA. Afhentning sker løbende. Animalsk affald opbevares så der ikke opstår uhygiejniske forhold, indtil afhentning til autoriseret destruktionsanstalt. Døde dyr opbevares på en plads ved indkørslen til ejendommen.

Kemikalier generelt

Eventuel opbevaring af brugte sprøjter vil ske i kanyleboks og bortskaffes i overensstemmelse med kommunens affaldsregulativ.

Pesticider

Alt markdrift foregår fra anden ejendom og der opbevares ingen pesticider på ejendommen.

Oliekemikalier

Der er en olietank i foderladen. Olietanken er placeret på fast gulv uden afløb.

Spildevandsmængde

Spildevandstyper	m ³ /år efter godkendelse	Afledes til	Renseforanstaltning
Rengøringsvand, drikkevandsspild mv.	1900 m ³	Gyllebeholder	Ingen
Sanitært spildevand fra stald	200 m ³	Off kloak	Ja

Beskrivelse af spildevandstilledning

1900 m³/år spildevand tilledes gyllebeholder med flydende husdyrgødning.

Beskrivelse af spildevandsafledning

Rengøringsvand ledes fra stald til gyllebeholder.

Sanitært spildevand ledes til offentlig kloak.

Tagvandet afledes direkte til nedsivning ved hvert nedløb.

Energiforbrug

Energi

Type	Forbrug nudrift	Forbrug ansøgt
Elforbrug	400.000 kwh	400.000 kwh
Opvarmning	Gyllekøling	Gyllekøling

Elforbruget i svinestalden går primært til belysning og drift af teknisk udstyr som foderblanding og gyllekøling.

Energibesparende foranstaltninger

Når der i anlægget udskiftes lysarmaturer sikres det, at der vælges mellem de mest energibesparende systemer. F.eks. LED-belysning.

Vurdering

Elforbruget ligger over normforbruget. Det vurderes dog at det højere forbrug ligger indenfor den naturlige variation.

Vandforbrug

Vand

Type	Forbrug nudrift	Forbrug ansøgt
Årligt forbrug af drikkevand	11.000 m ³	11.000 m ³
Årligt forbrug af vaskevand til vask af stalde	1900 m ³	1900 m ³

Vandforbruget er vurderet ud fra ud fra normalt.

Bedriften forsynes vand fra egen boring.

Vandbesparende foranstaltninger

Drikkevandsinstallationerne på bedriften efterses og rengøres jævnligt med henblik på at undgå spild.

Eventuelle lækager i systemet identificeres straks og repareres hurtigst muligt.

Vurdering

Vandforbruget forventes at ligge omkring normforbruget.

Reststoffer

Udbringning af husdyrgødning bliver foretaget efter de gældende generelle regler ift. indhold af fosfor og kvælstof. Gyllen vil i øvrigt indeholde vand og fodersplid mm. Disse forhold er der i de generelle regler taget højde for og det vurderes derfor at udbringningen af gylle lever op til disse generelle regler.

Foder

Foderet blandes løbende og der fodres 5 gange i døgnet.

Der sikres effektiv fodring gennem foderets sammensætning og løbende foderkontroller, således at fodringen stemmer overens med dyrenes behov. Derudover er sundhedsstyring vigtig for en effektiv produktion med lavest muligt forbrug af foder- og hjælpestoffer. Der anvendes fasefodring på ejendommen, og der tilsættes fytase til foderet. Fytase medfører en bedre optagelse af fosfor fra foderet og dermed mindre fosfor i gyllen.

Der er på bedriften stor opmærksomhed på at minimere anvendelsen af råvarer i produktionen. Der laves således Der er fokus på at minimere spild af foderstoffer og på at optimere og minimere indholdet af fosfor og protein i foderstoffer, dog altid med fokus på virksomhedens produktionsresultater og ikke mindst dyrenes velbefindende.

Vurdering

Det vurderes at foderforbrug og tiltag i øvrigt vedr. foder lever op til en produktion af den ansøgte størrelse.

Samlet vurdering af affalds- og ressourceforbrug

Virksomheden er omfattet af Affaldsbekendtgørelsen og Vejle Kommunes Affaldsregulativ for erhverv. Virksomheden oplyser, at reglerne efterleves.

Det vil sige, at

- Dagrenovationslignende og forbrændingseget affald bortskaffes til forbrænding.
- Deponeringseget affald skal frasorteres og opbevares, så vindflugt undgås.
- PVC-affald frasorteres og bortskaffes korrekt.
- Klinisk risikoaffald som kanyler, medicinflasker og lignende opbevares forsvarligt i egnet emballage

Beskyttelse af jord, grundvand og overfladevand:

- Farligt affald opbevares, så det ikke kan løbe til jord, grundvand eller overfladevand og beskyttet mod vejrlig. Tanke er sikret mod påkørsel.
- Eksisterende olietanke er reguleret af olietanksbekendtgørelsen. Nye tanke og/eller sløjfning af tanke skal anmeldes til Vejle Kommune.

Det vurderes, at der er redegjort for et vand- og energiforbrug, der står mål med størrelsen af dyreholdet. Der er en stigning i ressourceforbruget som følge af godkendelsen.

B.9 Valg af BAT

Alle stalde er med delvise spaltegulve med 50 % fast gulv og der anvendes gyllekøling.

	Stalde	Lagre	Total
Samlet BAT krav Kg N/år	4963	385	5349
Faktisk emission Kg N/år	4963	385	5349
Forskel Kg N/år			0
BAT krav overholdt			Ja

Gyllekøling

Ammoniakreduktionen er projekteret til 30 %.

Den nødvendige specifikke kølekapacitet kan beregnes ud fra formlen:

$$0,85 \cdot x - 0,004 \cdot x^2 = \text{ammoniakreduktionsprocent}$$

30 % reduktion giver en specifik køleeffekt på 44,7 w/m².

Den årlige køleydelse kan derfor beregnes til

$$44,7 \text{ w/m}^2 \cdot 3459 \text{ m}^2 \text{ gyllekanaler} \cdot 8760 \text{ timer} / 1000 \text{ w/kw} = 1.354.447 \text{ kwh.}$$

Gyllekølingen dokumenteres med timetæller.

Vurdering

Ejendommen lever op til BAT kravene.

B.10 Grænseoverskridende virkninger

Det er vurderet, at det udelukkende er produktionens emission af ammoniak der potentielt kan have en grænseoverskridende virkning. Det er dog vurderet at ammoniakemissionen har et niveau og en karakter, hvor hovedparten af emissionen vil påvirke lokalområdet og kun mindre del af emissionen vil bidrage til baggrundsbelastningen i omkringliggende lande. Det er derfor vurderet at produktionen ikke medfører grænseoverskridende virkninger hverken lokalt eller internationalt.

IE-husdyrbrug

Det er et IE brug, da der er over 2000 stipladser til slagtesvin.

C.1 Foranstaltninger ved ophør

I forbindelse med ophør vil der blive truffet de nødvendige foranstaltninger med henblik på at overlevere anlægget i forsvarlig miljømæssig tilstand.

- Den resterende husdyrgødning i kummer og tanke vil blive fjernet
- Fodersiloer/foderrum tømmes og rengøres
- Staldene vil blive rengjort og spildevandet kørt ud på dyrkede arealer i henhold til lovgivningen
- Udtjent inventar og andet metal vil blive leveret til produkthandleren
- Udtjent elektronisk udstyr vil blive leveret til genbrug
- Andet affald vil blive afhændet efter miljølovens forskrifter
- Olietanke tømmes
- Døde dyr fjernes
- Gylletankene vil blive fjernet, når de ikke længere er brugbare for denne eller anden bedrift

C.2 Anvendelse af BAT råvarer, energi, vand og management

Management

Medarbejdere

De ansatte deltager løbende i relevante kurser. Der bliver udarbejdet APV for arbejdspladsen, opsat førstehjælpskasser og øjenskylleudstyr, og der er konstant værnemidler i form af beskyttelsesbriller, handsker, åndedræts- samt høreværn til rådighed for medarbejderne.

Oplæring

Der er oplæringsprogrammer for ansatte i relation til relevant lovgivning, herunder miljøgodkendelsen, beredskabsplanen, vedligeholdelse af udstyr.

Beredskabsplan

Der er udarbejdet en beredskabsplan, hvori telefonnumrene til kontaktpersoner og offentlige kontaktinstanser i forbindelse med eventuelle uheld er nedskrevet. Beredskabsplanen indeholder forholdsregler i forbindelse med uheld med kemikalier, driftsmateriel, gylle, brand m.v., og er tilgængelig for alle på arbejdspladsen.

Dagligt tilsyn

Ansøger eller dennes ansatte tilser dyr og produktionsanlæg flere gange hver dag. Der udføres små reparationer når det er nødvendigt, Såfremt der er behov for det, bliver der tilkaldt service til driftsanlægget som udføres af kompetent personale.

Mark- gødningsplan

Der bliver hvert år udarbejdet gødningsregnskab af en planteavlskonsulent.

Sprøjtejournale

Der føres sprøjtejournale.

Gødningsbeholdere følger reglerne for kontrol min. hvert 10 år.

Renoveringsplan for driftsudstyr og staldbygninger

Staldene er bygget for 9 år siden og er i god stand og det forventes ikke at der skal foretages gennemgribende renovering før om 30 år.

Samlet BAT indenfor management

Det vurderes, at ejendommen anvender bedst tilgængelig teknik, indenfor følgende managementpunkter:

- Alle medarbejdere deltager løbende i relevante kurser.
- Der bliver udarbejdet en beredskabsplan som hænger tilgængelig for alle medarbejdere.
- Der foretages daglige tilsyn og løbende service og vedligehold på driftsanlæggene.
- Kvalitetskontrol
- Vurdering af tidshorizonten for større renovering af driftsinventar og driftsbygninger.
- Der er indført miljøledelse på ejendommen

Godt landmandskab

- Bedriftens medarbejdere uddannes løbende gennem kurser og efteruddannelse
- Medarbejdere er orienteret om, at ejendommen er miljøgodkendt, og hvilket ansvar der dermed følger. I bedriftens driftsregnskab registreres forbrug af indkøbt foder.
- Affald bortskaffes så vidt muligt til genbrug.
- Der udarbejdes gødningsregnskab på bedriften.
- Rengøring i og omkring siloer og bygninger foretages jævnligt med henblik på at minimere risikoen for lugt, skadedyr samt mindske risikoen for at der opstår uhygiejniske forhold.
- Sætte særlig fokus på dyrevelfærd og fortsat gøre en ekstraordinær indsats over for infektioner, som kan overføres fra dyr til mennesker.
- Tage hensyn til grund- og overfladevand, når driften tilrettelægges.

Rengøring og desinficering

Der er på bedriften stor opmærksomhed på at renholde stalde og de omkringliggende arealer. En sideeffekt af godt indeklima er, at staldene lugter mindre end gennemsnittet, samt at ammoniakfordampningen ligeledes er lavere.

Overbrusning i svinestalde

Følger de lovmæssige krav om overbrusningsanlæg eller tilsvarende anordning til regulering af svins kropstemperatur.

Miljøledelsessystem

Der er i februar 2017 offentliggjort BAT konklusioner for husdyrbrug, hvilket medfører at alle IE-brug inden 21. februar 2021 skal have implementeret miljøledelse dog senest ved meddelelse af §16a miljøgodkendelse.

Miljøledelsen skal omfatte:

- 1) formulere en miljøpolitik med afsæt i husdyrbrugets miljøforhold,
- 2) fastsætte miljømål,
- 3) udarbejde handlingsplan for det eller de fastsatte miljømål,
- 4) minimum 1 gang årligt evaluere miljøarbejdet og om nødvendigt foretage justeringer af mål og handlingsplaner og
- 5) minimum 1 gang årligt gennemgå miljøledelsessystemet. Miljøledelse er allerede indført på husdyrbruget.

Se vedhæftede bilag.

BAT energi

Energibesparende foranstaltninger

Belysning:

- Der anvendes så vidt muligt energibesparende belysning.
- Lamper rengøres jævnligt
- Lyset er tændt i forbindelse med fodring og ophold i staldene. Fodring og ophold i staldene sker typisk i perioden 6-20 og i den periode vil lyset være tændt.

Det skal understreges, at tidspunkterne for lys er vejledende og der vil kunne være daglige og sæsonmæssige udsving i varigheden af tændt lys.

Korntørring:

Kornet opbevares i amerikanersiloer, hvor det tørres hvis det er nødvendigt.

Transport:

Køretøjer vedligeholdes og tomgangskørsel undgås. Ansøger har fokus på at minimere antal transporter.

Ventilation:

Alle stalde er med diffus undertryksventilation. Der er separat frekvens styring i hver sektion som styrer varme/ventilation. Herved sikres de mest optimale forhold for grisene og samtidig sikres også at der bruges mindst mulig energi. Desuden bliver udsugningsenhederne vasket for hvert hold nye grise. Herved reduceres vindmodstanden i aftrækskanalen og der spares store mængder energi.

Styring af ventilationen i staldene er med til at sikre et godt indeklima og samtidigt med til at reducere forbruget af energi til et absolut minimum.

BAT vand

Vandbesparende foranstaltninger

- Anlæggets drikkevandsinstallationer rengøres og efterses jævnligt med henblik på at undgå spild.
- Ansøger bestræber sig på at minimere forbruget af vaskevand.
- Vandforbruget minimeres ved at der bruges drikkenipler over fodertruget. Dermed opsamles det vand, der spildes og der anvendes kun præcist det drikkevand grisene tapper.
- For ikke at bruge mere vand end nødvendigt og samtidig få en effektiv rengøring, anvendes højtryksrensere og iblødsætning, når staldene rengøres.
- Stophaner på vandslanger.
- Der udføres regelmæssig kalibrering af drikkevandsanlægget for at undgå spild.

BAT – råvarer

Der er på bedriften stor opmærksomhed mod at minimere anvendelsen af råvarer i produktionen. Der laves således E-kontrol minimum en gang i kvartalet, for derigennem at kunne monitorere fodereffektivitet og produktionseffektivitet.

Der er fokus på at minimere spild af foderstoffer og på at optimere og minimere indholdet af fosfor og protein i foderstoffer, dog altid med fokus på virksomhedens produktionsresultater og ikke mindst dyrenes velbefindende.

- Foderproduktion og indkøb af foder sker på grundlag af foderplanlægning.
- Daglig regulering af fodertildeling.
- Der udarbejdes foderplaner, evt. i samarbejde med konsulent, og med anvendelse af nyeste viden indenfor svinefodring. Herved optimeres fodringen så unødigt forbrug af råvarer undgås.
- Godt management og sunde dyr.
- Foderanlæg justeres jævnlige, således at udfodret mængde svarer til dyregruppen og unødigt foderspild minimeres.
- Slagtesvinene fasefodres, dvs. at der fodres med forskellige foderblandinger afhængigt af dyrenes alder/levende vægt. Kravet til næringsstoffer er forskelligt, og ved at fasefodre indenfor normerne undgås en generel overforsyning med råprotein og fosfor, som ellers vil udskilles via husdyrgødningen og belaste miljøet.

Samlet BAT-vurdering

Samlet vurderes det at projektet lever op til BAT indenfor punkterne, ammoniak, miljøledelse, management, fodringsstrategi, vand, energi, spildevand, støj, støv, lugt, opbevaring af husdyrgødning, forarbejdning af husdyrgødning og udbringning af husdyrgødning, blandt andet baseret på punkterne i BREF-dokumentet og lovgivningskravene.

Risikoen ved MRSA eller antibiotikaresistens håndteres af generelle veterinærregler i fødevarestyrelsens regi.

I lovgivningen er der faste krav til BAT på ammoniakudledning, som sikrer at husdyrbrug vælger et staldsystem eller en teknologi blandt de bedste tilgængelige, for at begrænse ammoniakudledningen fra husdyrbruget.

De BAT-krav, der stilles til husdyrbrugene, bidrager til, at målet for fald i ammoniakemissionen i DK nås og at den sundhedspåvirkning ammoniak afstedkommer dermed imødegås. Når ammoniakudledningen begrænses, bidrager det også til en generel bedre beskyttelse af ammoniakfølsom natur, da baggrundsbelastninger hertil begrænses.

C.3 Ikke teknisk resume af væsentlige alternativer

For at reducere ammoniakemissionen mest muligt er følgende alternativer undersøgt:

- gylleforsuring
- luftrensning

BAT niveauet er overholdt på husdyrbruget og det er vurderet at øvrige alternativer medfører en væsentlig og ikke proportional belastning af bedriftens økonomiske produktionsresultat, og alternativerne er derfor fravalgt.

Miljøkonsekvensrapport

I relation til miljøkonsekvensrapportens krav til oplysninger jf. punkt B henviser til punkter B1-B10 i nærværende ansøgning, og den videre redegørelse i miljøkonsekvensrapporten tager udgangspunkt i ovennævnte oplysninger.

E.1-a Udformning, dimensioner mm.

Ejendommen består af følgende produktionsbygninger:

Materialevalg

	Grundplan ca.	Bygningshøjde ca.	Taghældning	Bygningsmateriale r/farver	Anvendelse
Stald 1	2533 m ²	7,5 m	20	Elementer, gråt tag	Smågrise/slagtesvin
Stald 2	2482 m ²	7,5 m	20	Elementer, gråt tag	Smågrise/slagtesvin
Stald 3	2508 m ²	7,5 m	20	Elementer, gråt tag	Smågrise/slagtesvin
Stald 4	2510 m ²	7,5 m	20	Elementer, gråt tag	Smågrise/slagtesvin
Foderlade/udlevering	1350 m ²	11 m	20		Foder
Gylletank	963 m ²	8 m		Elementer, grå overdækning	Gylle
Gylletank	964 m ²	8 m		Elementer, grå overdækning	Gylle

I øvrigt henvises til landskabsvurderingen under punkt B.4.

E.1-b Forventede indvirkning på miljøet

Husdyrbruget forventer ingen væsentligt skadende virkninger på miljøet som følge af produktionen på ejendommen. På ejendommen følger og overholder man generelt dansk lovgivning, men i særdeleshed vurderes at lovgivningen om anvendelsen af gødning herunder husdyrgødningsbekendtgørelsen og husdyrloven i alt sin væsentlighed sikrer miljøet mod utilsigtede virkninger af husdyrproduktionen. De beskrevne krav til dansk landbrug indenfor kvælstofkvoter, fosforregnskab, vurdering af mulige skader på sårbar natur, vurdering af påvirkning af naboer mm. vurderes at forebygge og begrænse den mulige skade som landbrugsproduktionen kan have på miljøet.

Husdyrbrugets forventede potentielle væsentlige indvirkningerne på miljøet vurderes at være:

- påvirkning af vandmiljø
- påvirkning af omkringliggende natur
- påvirkning af naboer

Vandmiljø

Projektet kan potentielt påvirke vandmiljøet, både grundvandsressourcen og ferske vande samt havmiljøet. Det er dog vurderet at de generelle virkemidler som virksomheden skal leve op til jf. anden lovgivning, modvirker de potentielle væsentlige påvirkninger af vandmiljøet. Herunder gælder erhvervets generelle krav til opsamling af overskudskvælstof gennem efterafgrøder, og skærpede krav til fosforoverskud fra bedrifterne.

Kumulation

Produktionen af fødevarer vil altid medføre en påvirkning af miljøet, men i Danmark er der skrappe kvotekrav til anvendelsen af kvælstof til planteavl, således at ikke alle planter tildes den gødning de har brug for. Dette krav, sammen med ovenstående efterafgrøder mm. betyder at der, selv i kumulation med andre ejendomme, må forventes en minimal påvirkning af miljøet.

Natur

Påvirkning af den omkringliggende natur gennem deposition af ammoniak kan i visse tilfælde medføre en væsentlig påvirkning af naturen. Der er dog opstillet en række krav og kriterier for hvornår en påvirkning er væsentlig, og bedriften overholder disse krav til alle særligt sårbare naturkategorier i området. Det er derfor vurderet at produktionen ikke medfører en væsentlig påvirkning på naturen i området.

I relation til bilag IV dyre- og plantearter vurderes bekendtgørelsens afskæringskriterier i alt sin væsentlighed at reducere påvirkningen af sådanne arter til et absolut minimum, og at disse arter derfor ikke påvirkes negativt af produktionen.

Kumulation

Bedriftens påvirkning af særlig sårbar natur er vurderet i forhold til kumulation med øvrige bedrifter i nærområdet. I relation til særlig sårbar natur er der skærpede krav til bedriftens tilladte påvirkning af et særligt sårbart område, såfremt der ligger andre bedrifter i nærheden af den sårbare natur.

Der er ingen andre bedrifter indenfor en afstand der medfører kumulation.

Naboer/lugt

Alle husdyrproduktioner medfører en emission af lugt, støv, støv og lys. Disse emissioner spredes omkring bedriften afhængig af vind, højde på afkast, hastighed på luften i ventilator og temperatur. I relation til lugt vurderes denne spredning omkring ejendommen i husdyrgodkendelse.dk, hvor i forvejen fastsatte afskæringskriterier i forhold til enkeltliggende naboer, samlet bebyggelse og byzone/sommerhusområde skal overholdes. Bedriften overholder disse afskæringskriterier til samlet bebyggelse og byzone. Til enkelt nabo overholdes 50 % reglen, da lugten fra ejendommen ikke ændres og derfor vurderes bedriften ikke at påvirke miljøet væsentligt med hensyn til lugt.

Kumulation

I forhold til naboer gælder ligeledes et kumulationsprincip, hvor kravene skærpes såfremt der ligger andre produktioner med en ammoniakemission over 750 kg indenfor en afstand af 100 meter fra enkeltliggende naboer eller 300 meter fra samlet bebyggelse eller byzone.

Der ligger ikke øvrige produktioner indenfor disse afstande og derfor er kumulationen med andre husdyrbrug ikke vurderet.

E.1-c Risiko for ulykker mm.

Risici og håndtering

Brand

Kan opstå som følge af fejl i elinstallationer og medføre risiko for udslip af giftige stoffer. Dette søges undgået ved at vedligeholde el-udstyr og undgå adfærd, der kan beskadige ledninger og elektriske hjælpemidler.

Gylleudslip

Kan forekomme ved at gyllekanaler eller pumpeledninger er utætte.

Kan medføre nedsivning af gylle til grundvand, eller afstrømning af gylle til vandløb efter ekstrem nedbør.

Risiko for gylleudslip forsøges minimeret ved at:

- Der er ryddet op, hvor der arbejdes.
- Medarbejdere får god instruktion.
- Bygninger og maskiner vedligeholdes.
- Der er gode adgangs- og transportveje.
- Gylleanlæg holdes i orden, og pumpning af gylle overvåges
- Børn og fremmede har ikke adgang til betjening af gyllepumper mm.
- Afløb er aflændet så gylle ikke kan løbe i dræn

Udslip af miljøskadelige stoffer

Hvor der opstår uheld med risiko for udslip af skadelige stoffer, kontaktes kommunens miljøberedskab. Hvor der er overhængende fare alarmes alarmcentralen på telefon 112.

Kemikalier

Forskellige hjælpemidler som rengørings- og desinfektionsmidler til staldrengøring, konserveringsmidler til foderbrug, medicin og andre hjælpestoffer, der kan udgøre en miljørisiko, håndteres og opbevares, så der ikke kan ske en utilsigtet udledning til miljøet.

Pesticider og sprøjteudstyr

Alt markdrift foregår fra anden ejendom og der opbevares ingen pesticider på ejendommen.

Oplag af olie og andre kemikalier

Der er en olietank i foderladen. Olietanken er placeret på fast gulv uden afløb.

Samlet vurdering af risikoelementer vedrørende miljøforhold

Det vurderes, at håndteringen af husdyrgødning foregår på en tilfredsstillende måde, og at husdyrbruget samlet set håndterer risikoelementerne korrekt og derfor ikke vil have en negativ påvirkning på miljøet og omgivelserne.

Beskrivelse af risikominimering

Alle samlinger kontrolleres jævnligt og pumpning af gylle foregår udelukkende under opsyn.

Endvidere bemærkes, at anlægget er under dagligt opsyn. Alle medarbejdere vil desuden blive instrueret i forholdsregler i tilfælde af uheld.

E.1-d Væsentlige alternativer

Husdyrbruget har i forbindelse med godkendelsen vurderet på alternativer indenfor ammoniakreduktion og lugtreduktion. Produktionen lever op til Miljøstyrelsens fastsatte afskæringskriterier for lugt og ammoniak, herunder det vejledende BAT niveau for ammoniak. Det er derfor vurderet at investering i yderligere emissionsreducerende teknologi som luftrensning eller forsurening ikke vil være et proportionalt tiltag, og disse er derfor udeladt.

Se i øvrigt afsnit B.4.

E.2 Ikke teknisk resume

I dette afsnit er der nævnt de væsentligste foranstaltninger for at begrænse det ansøgte projekts virkninger på miljøet. I alle de foregående afsnit, vil man kunne læse yderligere om de anvendte foranstaltninger og vurderingerne heraf.

- Ejendommen er ikke beliggende i område med særlige landskabelige interesser.
- Staldsystemerne i hovedparten af staldene er med delvis spaltegulv med henblik på at minimere ammoniakfordampningen fra staldanlægget. Derudover anvendes der gyllekøling for at reducere både ammoniak og lugt
- Der udarbejdes mark-/gødningsplan for ejendommens jordtilliggende, hvorved fosfor- og nitratudvaskning minimeres.
- Spildevandsledningerne, herunder tagvand, overfladevand og sanitært spildevand er adskilt fra hinanden efter gældende regler, for at undgå en forurening af overflade- og grundvand.
- Der foretages forskellige egenkontroller, for at bl.a. at følge produktionen, forbrug af fx foder, el og vand m.m.
- Der er udarbejdet en beredskabsplan for ejendommen.

E.3 Kompetente ekspert

Miljøkonsekvensrapporten er udarbejdet af Cand.scient Jakob Altenborg fra Miljø & Natur Landbrugsrådgivning.

F.1-a Husdyrbrugets placering

Der henvises til punkt B.4

F.1-b Fysiske karakteristika

Der henvises til punkt E.1-a

F.1-c Energibehov og forbrug

Der henvises til punkt B.8

F.1-d Reststoffer og emissioner

Der henvises til punkterne B.5 for ammoniak, B.6 for lugt, B.7 for Støj, rystelser og støv og B.8 for affald

F.2 Rimelige alternativer

Der sker ingen bygningsmæssige ændringer på ejendommen og derfor er alternativer ikke vurderet. Eneste alternativ er referencescenariet.

Der er ligeledes vurderet på alternativer til ammoniakreduktion. BAT niveauet overholdes og derfor er det ikke relevant med alternativer.

F.3 Referencescenarie

Referencescenariet i den ansøgte produktion vurderes at være den eksisterende produktion og eksisterende produktionsbygninger. En statisk tilstand er oftest ikke et udtryk for noget positivt, da

der er ensbetydende med at hjulene er gået i stå. Dette er også tilfældet i landbruget. Det er derfor uundgåeligt, at landbruget hele tiden ændres i takt med omgivelserne.

I alle virksomheder er der løbende krav til at tilpasse og optimere driften efter markedsforholdene. Inden for landbrugserhvervet er det en realitet, at landmanden står over for faldende afregningspriser i forhold til inflationen samtidigt med, at omkostningerne stiger. Der skal således produceres et stadig stigende antal enheder for at overleve økonomisk. Derfor vil det være uundgåeligt, at produktionen løbende skal optimeres og udvides. Hvis produktionen ikke optimeres, smuldrer det økonomiske grundlag for virksomheden. Et konstant produktionsniveau er reelt en begyndende afvikling af produktionen med de personlige og samfundsmæssige konsekvenser, det giver.

F.4

Generelt gælder for alle nedenstående forhold, at det vurderes at husdyrbrugets påvirkning hovedsageligt er begrænset til lokalområdet, dog undtagen klimagasser. Projektets direkte indvirkninger er beskrevet, og der vurderes ikke at være væsentlige sekundære eller langsigtede virkninger. Det er vurderet at de miljøbeskyttelsesmål der er vedtaget i Danmark og EU er implementeret i den gældende lovgivning for området, og at der i den kontekst ligeledes er foretaget vurderinger af effekten af de enkelte påvirkninger både lokalt og internationalt.

Befolkningen og menneskers sundhed

Der er ingen forventning om at husdyrbruget vil påvirke befolkningen eller menneskers sundhed. Husdyrbruget er placeret med god afstand til tættere befolkede områder og den potentielle påvirkning af sundheden vurderes at være begrænset til de nærmeste omgivelser omkring husdyrbruget. Ifølge Miljøstyrelsens vurdering af luftforureningens påvirkning af mennesker og miljø, er der ikke angivet en direkte effekt at luftforureningen fra husdyrbrug på menneskers sundhed.

Biodiversiteten

Biodiversiteten kan potentielt påvirkes af husdyrbrugets emission af ammoniak. Miljøstyrelsen har fastlagt en række faste definerede naturkategorier som er oplyst i punkt B.5. Her fremgår ligeledes naturkategoriernes sårbarhed for ammoniak. Det vurderes derfor at så længe sårbarhederne i forhold til ammoniak overholdes vil der ikke være en påvirkning af biodiversiteten fra husdyrbruget.

Jordarealer og jordbund

Husdyrbrugets produktion foregår i lukkede systemer (stalde) og der vil derfor ikke være en løbende påvirkning af jordbunden eller jordarealet. I forbindelse med anlægsfasen har der været en påvirkning helt lokalt, men denne påvirkning vurderes ikke at have en væsentlig påvirkning på miljøet.

Vand

Husdyrbrugets produktion foregår i lukkede systemer (stalde) og der vil derfor ikke være en påvirkning af vandressourcerne som følge af husdyrbrugets placering eller drift.

Luft og Klima

Luften påvirkes med udledning af ammoniak og lugt. Disse faktorer kan have en ikke uvæsentlig lokal påvirkning, men udover nærområdet (300 m radius) vurderes påvirkningerne at være af underordnet karakter.

I relation til emission af klimagasser har det ikke været muligt at finde empiriske data der gør det muligt direkte at kvantificere effekten af det enkelte husdyrbrug. Men ifølge Mette Hjort Mikkelsen et al kommer 20 % af udledningen af klimagasser til atmosfæren i Danmark fra

husdyrproduktionen. Det er derfor en ikke uvæsentlig mængde klimagasser der udledes fra husdyrproduktionen.

Det har ikke været muligt at finde kilder, der gør det muligt at sammenligne emissionen af drivgasser fra dansk husdyrproduktion med husdyrproduktion i f.eks. Østersølandene. Denne sammenligning vurderes at være relevant i forhold til at den samlede produktion af fødevarer ikke kan forventes at falde i de kommende år, som følge af befolkningstilvæksten. Derfor for at kunne vurdere effekten af en reduktion af klimagasser i dansk husdyrproduktion vil det være nødvendigt at vurdere hvad evt. store krav til reduktion af klimagasser vil betyde af udflytning af husdyrproduktion til lande med mindre skrappe miljøkrav end de danske. Atmosfæren er ligeglad om klimagasserne kommer fra Danmark eller fra Polen.

Samlet vurderes husdyrbruget ikke at påvirke klimaet mere end et tilsvarende husdyrbrug i Danmark, og det vurderes at yderligere indgreb i forhold til klimaet, bør være gennem generel regulering.

Kulturarv og landskab

Husdyrproduktionen er beliggende i et område uden særlige landskabelige værdier og udenfor kulturarv. Det vurderes derfor at der ikke vil være en væsentlig påvirkning af disse forhold.

F.5-a Anlæggelse og tilstedeværelse af husdyrbruget

Der er ingen anlægsfase og derfor ingen påvirkning.

Tilstedeværelsen af husdyrbruget vil påvirke næromgivelserne med ammoniak, lugt, støj og støv. Disse forhold er behandlet under punkt B.5, B.6 og B.7. Samlet set vurderes tilstedeværelsen, ud fra objektive kriterier opstillet af Miljøstyrelsen i Husdyrgodkendelsesbekendtgørelsen, ikke at føre til en væsentlig påvirkning af området.

F.5-b Brugen af naturressourcer

Brugen af naturressourcer begrænser sig til vandforbrug til drikkevand. Der er indført miljøledelse på husdyrbruget og som en naturlig del heraf sker der en løbende monitoring af vandforbruget. Vandressourcen er i øvrigt ikke begrænset i området. Det vurderes derfor at der ikke vil være en påvirkning af vandressourcen.

F.5-c Emission af forurenende stoffer

Emission af ammoniak og lugt vurderes at være den væsentligste kilde til påvirkning af miljøet fra husdyrbruget. Begge forhold er vurderet i afsnit B.5 og B.6 og nærværende miljøkonsekvensrapport giver ikke anledning til andre vurderinger og konklusioner.

Forhold som støj og vibrationer mm. er behandlet og vurderet i afsnit B.7 Nærværende miljøkonsekvensrapport giver ikke anledning til andre vurderinger og konklusioner.

Bortskaffelsen af og genanvendelsen af affald er behandlet i afsnit B.8 og nærværende miljøkonsekvensrapport giver ikke anledning til andre vurderinger og konklusioner

F.5-d Faren for sundhed, kulturarv og miljø

I henhold til afsnit E.1-c og afsnit F.4, vurderes faren for menneskers sundhed, kulturarv og miljøet som værende ikke væsentlig.

F.5-e Kumulation

Under punkt B.5 er kumulationen i relation til særlig sårbar natur i nærheden af husdyrbruget vurderet. Det forventes ikke at projektet medfører en påvirkning af de nærmeste særligt sårbare områder.

F.5-f Indvirkning på klimaet

Husdyrbrug påvirker atmosfæren med udledning af særligt klimagasserne metan og lattergas (Sven g. Sommer et al, 2007). I henhold til Mette Hjort Mikkelsen et al udgør drivhusgasserne fra husdyrbrug ca. 20 % af den samlede udledning af drivhusgasser fra Danmark. Det har ikke umiddelbart været muligt at finde empiriske tal der gør det muligt at kvantificere den specifikke udledning fra husdyrbruget. Det vurderes dog heller ikke som relevant idet vurderingen af effekten alligevel skal foretaget i kumulation med øvrige emissioner af drivhusgasser, herunder den samlede udledning i Danmark. I forhold til den samlede udledning af drivhusgasser i Danmark er den ansøgte produktion og dermed emission ubetydelig, og det vurderes derfor at det ansøgte projekt i sig selv ikke vil medføre en væsentlig påvirkning af miljøet i forhold til udledningen af klimagasser, men det kan ikke udelukkes at projektet i kumulation med den øvrige udledning af drivhusgasser i Danmark og resten af verden, kan medføre en negativ påvirkning af klimaet. Det vurderes dog ikke som en rimelig udfordring at løse denne problematik i en konkret miljøgodkendelse.

F.5-g Anvendte teknologier

Der anvendes delvist spaltegulv med 50 % fast gulv for at reducere ammoniakfordampningen fra ejendommen.

Der anvendes gyllekøling i alle stalde. Gyllekølingen reducerer ammoniakfordampningen med 30 % og lugtemissionerne med 20 %.

F.6 Metoder eller beviser

Der er ikke identificeret væsentlige virkninger på miljøet og der er derfor ikke anvendt metoder eller beviser til at forudberegne virkningerne.

F.7 Påtænkte foranstaltninger

Der er ingen påtænkte foranstaltninger til at forebygge eller begrænse miljøpåvirkningerne, idet der ikke er identificeret væsentlige virkninger på miljøet som følge af den ansøgte husdyrproduktion.

F.8 Større ulykker og katastrofer

Der er udarbejdet en beredskabsplan i henhold til Rådets direktiv 2012/18/EU. I beredskabsplanen er de væsentligste risikofaktorer beskrevet og forholdsregler i tilfælde af uheld er beskrevet.

Den største risiko for større skade på miljøet vurderes at brud på pumpeledning for gylle. Al pumpning foregår under opsyn og risikoen for større forurening vurderes derfor minimal.

F.9 Ikke teknisk resume

Miljøkonsekvensrapportens afsnit F har til formål at identificere forhold på husdyrbruget som kan medføre en væsentlig skadelig virkning på miljøet. I afsnittet er gennemgået effekten af:

- Ammoniak
- Lugt
- Klimagasser
- Støv

- Støj
- Menneskers sundhed
- Naturressourcer
- Vibrationer
- Affald

Der er ikke identificeret forhold på husdyrbruget som kan medføre en væsentlig virkning på miljøet.

F.10 Referenceliste

Miljøstyrelsens hjemmeside - Luftforureningens påvirkning af mennesker og miljø

Mette Hjorth Mikkelsen, Rikke Albrechtsen, Ole-Kenneth Nielsen og Steen Gyldenkærne – debat indlæg i Altinget.dk: Forskere: Reduktion i drivhusgasser fra landbruget er "tæt knyttet til husdyr-produktion"

Sven G. Sommer et al. Aktuel videnskab 5, 2007: Drivhusgasser og husdyrproduktion

Appendix 1

Stald 1

Stistørrelse 10,3 m²
Antal stier 168
Produktionsareal 1731 m²
Smågrise 43 % 744 m²
Slagtesvin 57% 987 m²

Stald 2

Stistørrelse 10,3 m²
Antal stier 84
Produktionsareal 865,2 m²
Stistørrelse 1,8*2,82 * 40 stier = 203 m² (smågrise)
Stistørrelse 2,68*3,56 * 64 stier = 610,6 m²
Smågrise 43% af 610,6+865,2 = 634 m² + 203 m²
Slagtesvin 57 % af 610,6+865,2 = 842 m²

Stald 3

Stistørrelse 10,3 m²
Antal stier 84
Produktionsareal 865,2 m²
Stistørrelse 2,18*3,6*42 stier = 329,6 m²
Stistørrelse 2,55*3,6*36 stier = 330,5 m²
Stistørrelse 15,3*8,2*2 stier = 250,9 m²
Samlet 1776,2 m²
Smågrise 43 % 764 m²
Slagtesvin 57 % 1013 m²

Stald 4

Stistørrelse 10,3 m²
Antal stier 168
Produktionsareal 1731 m²
Smågrise 43 % 744 m²
Slagtesvin 57% 987 m²