

TREFOR Varme A/S
Kokbjerg 30
6000 Kolding

Pia Hamborg

Lokal tlf.: 51686095
pifha@vejle.dk

Her bor vi:
Kirketorvet 22
7100 Vejle

26. april 2024

J. nr.: 13.03.01-P19-16-23

Afgørelse om, at etablering af fjernvarme i nyt boligområde ved Bakkebyen, delområde 4 på Grundet i Vejle ikke er omfattet af krav om miljøvurdering (ikke VVM-pligt)

TREFOR Varme A/S har indsendt projektforslag på vegne af bygherre om fjernvarmeforsyning af nyt boligområde ved Bakkebyen, 7100 Vejle. Området er omfattet af delområde 4 i lokalplan 1207 ”Boligområde ved Grundet Ringvej, Vejle”.

I samme forbindelse er der foretaget anmeldelse efter Miljøvurderingslovens ¹§ 18.

VVM-screeningsafgørelse

På baggrund af VVM-screeningen træffer Vejle Kommune afgørelse om, at projektet ikke vil påvirke miljøet væsentligt, og at projektet dermed ikke er VVM-pligtig. Afgørelsen træffes efter § 21 i Miljøvurderingsloven.

Baggrund

Anmeldelsen er indgivet i henhold til Miljøvurderingsloven. Anmeldelsen er vedlagt som bilag til afgørelsen. Projektet er screenet, da det er omfattet af lovens bilag 2, pkt. 3b ”Industrianlæg til transport af gas, damp og varmt vand”.

Projektet omfatter fjernvarmeforsyning af ny bebyggelse ved Bakkebyen på Grundet i Vejle, som er omfattet af område 1.5.B.& ”Boligområde ved Grundet Ringvej” jf. Vejle Kommune 2021-2033.

Projektområdet fremgår af følgende oversigtskort:

**Teknik & Miljø
Industri & Landbrug**

Kirketorvet 22, 7100 Vejle
Tlf.: 76 81 00 00
post@vejle.dk
www.vejle.dk

CVR Nr. 29 18 99 00

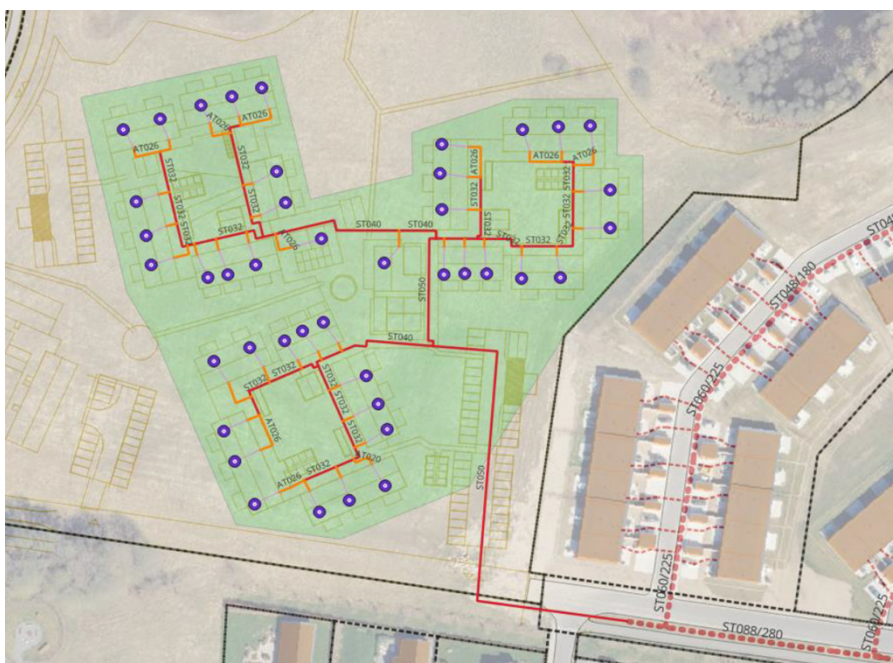
Åbningstider
Fremmøde
Mandag-onsdag kl. 8-15
Torsdag kl. 8-17
Fredag kl. 8-14

Telefon
Mandag-onsdag kl. 8-15
Torsdag kl. 8-17
Fredag kl. 8-14

¹ Lovbekendtgørelse nr. 4. af 3. januar 2023 om lov om miljøvurdering af planer og programmer og af konkrete projekter (VVM)



Figur 1 – Oversigtskort med projektområde, ikke målfast



Figur 2 – Projektområdet med ledningstracé

Projektområdet omfatter fjernvarmeforsyning af 42 boligenheder, som opføres i form af rækkehuse.

Fjernvarmeforsyning af området vil kræve etablering af samlet 741 tracémeter i form af 523 tracémeter distributionsnet (ST032-ST050) og 218 tracémeter stikledninger (AT026). Del af

distribution anlægges i offentlige areal. Øvrig distribution og stikledninger anlægges i privat areal tilhørende bygherre.

Projektet kræver en godkendelse i henhold til varmeforsyningslovens² § 4 stk. 1, hvilket er meddelt i særskilt afgørelse.

Begrundelse

Vejle Kommune har i afgørelsen lagt vægt på, at nedgravning af fjernvarmeledninger og etablering af varmeproduktionsanlæg i det fremsendte projekt ikke forventes at have væsentlige negative miljømæssige konsekvenser med baggrund i nedenstående afsnit. Screeningen er udført med udgangspunkt i det vedlagte ansøgningsmateriale, og på baggrund af de miljømæssige forudsætninger, der er gældende på screeningstidspunktet.

Støv, støj og vibrationer, lys, luft og lugt

I anlægsfasen kan der forekomme gener i form af vibrationer og støj i overvejende grad inden for normal arbejdstid. Disse vurderes at være kortvarige og dermed ikke væsentlige.

Der kan opstå støvgener i begrænsede mængder fra køretøjer i anlægsfasen, men dette kan karakteriseres som almindelig ikke væsentlig støvpåvirkning. Såfremt der opstår støvgener, kan der foretages sprinkling med vand.

I driftsfasen vurderes der ikke at være gener fra selve fjernvarmeledningerne.

Ressourcer, affald og spildevand

Fjernvarmeledninger etableres af præfabrikerede fjernvarmerør og komponenter. Rørene samles på lokaliteten.

I forbindelse med projektet vil der ske udgravning af 680 ton jord- og grusmateriale, hvoraf ca. 650 ton genindbygges i form af genanvendte eller nye jord- og grusmaterialer. Derudover udskiftes ca. 122 ton asfaltmateriale i offentlig vej.

Affald vil være begrænset, og bortskaffelse vil ske efter gældende retningslinjer.

Det færdige ledningsnet er et lukket system, hvorfor selve driften af fjernvarmeledningerne ikke medfører produktion af affald, spildevand og overfladevand.

Projektområdet ligger udenfor område med drikkevandsinteresser.

Konsekvensvurdering, Natura 2000-områder og bilag IV-arter

Fjernvarmeledningernes tracé medfører ikke rydning af skov. Nærmeste § 3 er en sø ca. 35 meter vest for projektområdet. Det vurderes, at projektet ikke vil påvirke området. Der er ikke kendskab til forekomst af sjældne arter inden for projektområdet.

Natura-2000

Nærmeste habitatområde er placeret ca. 4100 m nordvest for projektområdet. Der er tale om området "Øvre Grejs Ådal".

² LBK nr. 2068 af 16. november 2021 – bekendtgørelse af lov om varmeforsyning

Afstanden til området og projektets karakter gør, at udpegningsgrundlaget i disse ikke vil kunne blive påvirket af projektet.

Vejle Kommune vurderer på baggrund af væsentlighedsvurderingen samt ansøgers foranstaltninger i anlægsfasen (projektets udførelse), at der ikke skal foretages en nærmere konsekvensvurdering af projektets virkninger på Natura 2000- områder samt bilag IV-arter jf. § 6 og § 10 i habitatbekendtgørelsen³.

Fredning

Ca. 1100 meter vest og ca. 2300 meter nord for projektområdet ligger henholdsvis Grejsdals Kirke og Hornstrup Kirke, som er beskyttet af en kirkebyggelinje. Projektet vil ikke påvirke disse.

Samlet vurdering

Projektet vurderes på baggrund af ovenstående ikke at have væsentlig negativ påvirkning på det omgivende miljø, både med hensyn til forurening og beskyttelses-, bevaringsværdige- og fredede områder samt menneskers sundhed.

Ved afgørelse om ikke-VVM-pligt har Vejle Kommune navnlig lagt vægt på:

- at projektets dimensioner er begrænsede og vil modsvare karakteren af områdets nuværende arealanvendelse,
- at projektet ikke omfatter og ikke vil berøre områder, der er sårbare i forhold til den forventede miljøpåvirkning,
- at projekt kan realiseres i overensstemmelse med de overordnede planlægningsmæssige bestemmelser for området,
- at drift i tilknytning til projektet ikke vil afstedkomme et væsentligt ressourceforbrug, og at affaldsfrembringelse vil være beskedent,
- at der heller ikke i øvrigt – herunder i sammenhæng med eksisterende eller planlagte aktiviteter – vurderes, at projektet vil afstedkomme væsentlige miljøpåvirkninger i omgivelserne, og
- at projektet ikke vil indebære påvirkning af Natura-2000 eller arter omfattet af habitatdirektivets bilag IV

Øvrige bemærkninger

Afgørelsen er ikke en tilladelse men alene en afgørelse om, at projektet ikke skal gennem en miljøkonsekvensvurdering, før Vejle Kommune kan træffe afgørelse om det ansøgte. Projektet må således ikke påbegyndes, inden der er indhentet de nødvendige godkendelser og tilladelser efter anden lovgivning.

Ændringer i projektet som f.eks. i forbindelse med detailprojekteringen eller ændringer i omgivelserne kan desuden betyde, at projektet skal screenes igen ud fra de nye oplysninger.

Klagevejledning

Afgørelsen kan påklages for så vidt angår retlige spørgsmål af enhver med retlig interesse i sagens udfald samt af landsdækkende foreninger og organisationer, der som formål har beskyttelse af

³ Habitatbekendtgørelsen: Bekendtgørelse nr. 1098 af 21. august 2023 om udpegning og administration af internationale naturbeskyttelsesområder samt beskyttelse af visse arter

natur og miljø eller varetagelsen af væsentlige brugerinteresser inden for arealanvendelsen og har vedtægter eller love, som dokumenterer deres formål, og som repræsenterer mindst 100 medlemmer.

Der kan klages over retlige spørgsmål. Dvs. at du kan klage, hvis du mener, at kommune ikke har haft hjemmel til at træffe afgørelsen. Du kan ikke klage over, at kommunen efter din opfattelse burde have truffet en anden afgørelse.

Afgørelse kan påklages inden for 4 uger efter offentliggørelse. Afgørelsen offentliggøres på Vejle Kommunes hjemmeside d. 26. april 2024.

Hvis du ønsker at klage over denne afgørelse, kan du klage til Miljø- og Fødevareklagenævnet. Du klager via Klageportalen, som du finder et link til på <https://naevneneshus.dk/>. Det koster et gebyr på 900 kr. for privatpersoner og 1800 kr. for virksomheder og organisationer at klage. For oplysning om gebyr, og hvem der kan fritages for brug af Klageportalen, se Miljø- og Fødevareklagenævnets hjemmeside: <https://naevneneshus.dk/>.

Søgsmål

Et eventuelt søgsmål om afgørelsen i henhold til miljøvurderingslovens § 54, stk. 1 skal anlægges ved domstolene inden for 6 måneder efter, at afgørelsen er offentliggjort.

Venlig hilsen

Pia Hamborg
Miljøsagsbehandler

Bilag: Ansøgningskema

Afgørelsen er sendt i kopi til:

- Styrelsen for Patientsikkerhed, Tilsyn og Rådgivning Syd, stps@stps.dk
- Danmarks Naturfredningsforening, dn@dn.dk
- DN Vejle, vejle@dn.dk
- Friluftsrådet, vejle@friluftsradet.dk og lokalraad@friluftsradet.dk
- Naturstyrelsen, nst@nst.dk
- DOF, natur@dof.dk og vejle@dof.dk
- Vejle Museum, museerne@vejle.dk

Ansøgningskema

Nedenstående skema angiver de oplysninger, som skal indgives til myndighederne ved ansøgning af projekter, der er omfattet af lovens bilag 2, jf. lovens § 21. Bygherren skal, hvor det er relevant for ansøgningen om det konkrete projekt, tage hensyn til kriterierne i lovens bilag 6, når skemaet udfyldes. Såfremt der allerede foreligger oplysninger om de indvirkninger, projektet kan forventes at få på miljøet, medsendes disse oplysninger. Skemaet finder ikke anvendelse for sager, der behandles af Naturstyrelsen og Energistyrelsen. Skemaets oplysningskrav er vejledende og fastsat under hensyntagen til kriterierne i lovens bilag 5.

Basisoplysninger	Tekst	
Projektbeskrivelse (kan vedlægges)	Se ”PF 01193_3 Bakkebyen delområde 3, Vejle”	
Navn, adresse, telefonnr. og e-mail på bygherre	TREFOR Varme A/S, Kokbjerg 30, 6000 Kolding	
Navn, adresse, telefonnr. og e-mail på kontaktperson	Jan Christensen, Kokbjerg 30, 6000 Kolding, 26883382, jach@trefor.dk	
Projektets adresse, matr. nr. og ejerlav. For havbrug angives anlæggets geografiske placering angivet ved koordinater for havbrugets 4 hjørneafmærkninger i bredde/længde (WGS-84 datum).	Del af lokalplan 1207, Vejle (se afgrænsning jf. PF.)	
Projektet berører følgende kommune eller kommuner (omfatter såvel den eller de kommuner, som projektet er placeret i, som den eller de kommuner, hvis miljø kan tænkes påvirket af projektet)	Vejle	
Oversigtskort i målestok eks. 1:50.000 – Målestok angives. For havbrug angives anlæggets placering på et søkort.	Se projektbeskrivelse	
Kortbilag i målestok 1:10.000 eller 1:5.000 med indtegning af anlægget og projektet (vedlægges dog ikke for strækningsanlæg).	Målestok angives:	
Forholdet til VVM reglerne	Ja	Nej
Er projektet opført på bilag 1 til lov om miljøvurdering af planer og programmer og konkrete projekter (VVM).	<input type="checkbox"/>	<input checked="" type="checkbox"/>
Er projektet opført på bilag 2 til lov om miljøvurdering af planer og programmer og af konkrete projekter (VVM).	<input checked="" type="checkbox"/>	<input type="checkbox"/>
		Hvis ja, er der obligatorisk VVM-pligtigt. Angiv punktet på bilag 1:
		Hvis ja, angiv punktet på bilag 2: 3.b
Projektets karakteristika	Tekst	
1. Hvis bygherren ikke er ejer af de arealer, som projektet omfatter angives navn og adresse på de eller den pågældende ejer, matr. nr. og ejerlav	Del af distribution anlægges i offentlige arealer. Øvrig distribution og stikledninger anlægges i privat areal tilhørende bygherre.	

<p>2. Arealanvendelse efter projektets realisering. Det fremtidige samlede bebyggede areal i m² Det fremtidige samlede befæstede areal i m² Nye arealer, som befæstes ved projektet i m²</p>	<p>Projektet ændrer ikke arealanvendelse. Projektet omfatter ikke anlæg over terræn bortset fra afslutning af stikledning i de varmemeforbrugende bygninger. Tracéer reableres til samme tilstand som inden anlæg.</p>
<p>3. Projektets areal og volumenmæssige udformning Er der behov for grundvandssænkning i forbindelse med projektet og i givet fald hvor meget i m Projektets samlede grundareal angivet i ha eller m² Projektets bebyggede areal i m² Projektets nye befæstede areal i m² Projektets samlede bygningsmasse i m³ Projektets maksimale bygningshøjde i m Beskrivelse af omfanget af eventuelle nedrivningsarbejder i forbindelse med projektet</p>	<p>Der forventes ikke behov for grundvandssænkning. Projektet omfatter ikke etablering af bebyggelse, nye befæstede arealer eller nedrivning.</p>
<p>4. Projektets behov for råstoffer i anlægsperioden Råstofforbrug i anlægsperioden på type og mængde: Vandmængde i anlægsperioden Affaldstype og mængder i anlægsperioden Spildevand til renseanlæg i anlægsperioden Spildevand med direkte udledning til vandløb, søer, hav i anlægsperioden Håndtering af regnvand i anlægsperioden Anlægsperioden angivet som mm/å – mm/å</p>	<p>Under anlæg udgraves ca. 680 ton jord- og grus-materialer, hvoraf ca. 650 ton genindbygges i form af genanvendte eller nye jord- og grus-materialer, og der udskiftes ca. 122 ton asfaltmaterialer i offentlig vej. Byggeaffald fra anlægsarbejdet omfatter primært emballage og overskydende rørmaterialer som håndteres jf. EWII's regler på området. Projektet forudsætter ikke etablering af selvstændig vandforsyning. Der forventes ikke støv- eller lugtgener under eller efter anlæg.</p>
<p>Projektets karakteristika</p>	<p>Tekst</p>
<p>5. Projektets kapacitet for så vidt angår flow ind og ud samt angivelse af placering og opbevaring på kortbilag af råstoffet/produktet i driftsfasen: Råstoffer – type og mængde i driftsfasen Mellemprodukter – type og mængde i driftsfasen Færdigvarer – type og mængde i driftsfasen Vandmængde i driftsfasen</p>	<p>Lukket system, intet til eller fra anlægget under drift.</p>
<p>6. Affaldstype og årlige mængder, som følger af projektet i driftsfasen: Farligt affald: Andet affald: Spildevand til renseanlæg:</p>	<p>Intet affald og intet spildevand under drift.</p>

Spildevand med direkte udledning til vandløb, sø, hav: Håndtering af regnvand:			
Projektets karakteristika	Ja	Nej	Tekst
7. Forudsætter projektet etablering af selvstændig vandforsyning?		x	
8. Er projektet eller dele af projektet omfattet af standardvilkår eller en branchebekendtgørelse?	x		Hvis »ja« angiv hvilke. Hvis »nej« gå til punkt 10 BEK nr 697 af 06/06/2023
9. Vil projektet kunne overholde alle de angivne standardvilkår eller krav i branchebekendtgørelsen?	x		Hvis »nej« angives og begrundes hvilke vilkår, der ikke vil kunne overholdes.
10. Er projektet eller dele af projektet omfattet af BREF-dokumenter?		x	Hvis »ja« angiv hvilke. Hvis »nej« gå til pkt. 12.
11. Vil projektet kunne overholde de angivne BREF-dokumenter?			Hvis »nej« angives og begrundes hvilke BREF-dokumenter, der ikke vil kunne overholdes.
12. Er projektet eller dele af projektet omfattet af BAT-konklusioner?		x	Hvis »ja« angiv hvilke. Hvis »nej« gå til punkt 14.
Projektets karakteristika	Ja	Nej	Tekst
13. Vil projektet kunne overholde de angivne BAT-konklusioner?			Hvis »nej« angives og begrundes hvilke BAT-konklusioner, der ikke vil kunne overholdes.
14. Er projektet omfattet af en eller flere af Miljøstyrelsens vejledninger eller bekendtgørelser om støj eller eventuelt lokalt fastsatte støjgrænser?	x		Hvis »ja« angives navn og nr. på den eller de pågældende vejledninger eller bekendtgørelser. Bek. nr. 844 af 23/06/2017 (midlertidige aktiviteter) Hvis »nej« gå til pkt. 17.
15. Vil anlægsarbejdet kunne overholde de eventuelt lokalt fastsatte vejledende grænseværdier for støj og vibrationer?	x	x	Hvis »nej« angives overskridelsens omfang og begrundelse for overskridelsen. I anlægsperioden kan der inden for normal arbejdstid forekomme kortvarige overskridelser af vejledende grænseværdier pga. anlægsarbejdets karakter.
16. Vil det samlede projekt, når anlægsarbejdet er udført, kunne overholde de vejledende grænseværdier for støj og vibrationer?	x		Hvis »nej« angives overskridelsens omfang og begrundelse for overskridelsen
17. Er projektet omfattet Miljøstyrelsens vejledninger, regler og bekendtgørelser om luftforurening?		x	Hvis »ja« angives navn og nr. på den eller de pågældende vejledninger, regler eller bekendtgørelser. Hvis »nej« gå til pkt. 20.
18. Vil anlægsarbejdet kunne overholde de vejledende grænseværdier for luftforurening?			Hvis »Nej« angives overskridelsens omfang og begrundelse for overskridelsen.
19. Vil det samlede projekt, når anlægsarbejdet er udført, kunne overholde de vejledende grænseværdier for luftforurening?			Hvis »Nej« angives overskridelsens omfang og begrundelse for overskridelsen.

20. Vil projektet give anledning til støvgener eller øgede støvgener I anlægsperioden? I driftsfasen?		X X	Hvis »ja« angives omfang og forventet udbredelse.
Projektets karakteristika	Ja	Nej	Tekst
21. Vil projektet give anledning til lugtgener eller øgede lugtgener I anlægsperioden? I driftsfasen?		X x	Hvis »ja« angives omfang og forventet udbredelse.
22. Vil anlægget som følge af projektet have behov for belysning som i aften og nattetimer vil kunne oplyse naboarealer og omgivelserne I anlægsperioden? I driftsfasen?		X X	Hvis »ja« angives og begrundes omfanget.
23. Er anlægget omfattet af risikobekendtgørelsen, jf. bekendtgørelse om kontrol med risikoen for større uheld med farlige stoffer nr. 372 af 25. april 2016?		x	
Projektets placering	Ja	Nej	Tekst
24. Kan projektet rummes inden for lokalplanens generelle formål?	x		Hvis »nej«, angiv hvorfor:
25. Forudsætter projektet dispensation fra gældende bygge- og beskyttelseslinjer?		x	Hvis »ja« angiv hvilke:
26. Indebærer projektet behov for at begrænse anvendelsen af naboarealer?		x	
27. Vil projektet kunne udgøre en hindring for anvendelsen af udlagte råstofområder?		x	
28. Er projektet tænkt placeret indenfor kystnærhedszonen?	x		
Projektets placering	Ja	Nej	Tekst
29. Forudsætter projektet rydning af skov? (skov er et bevokset areal med træer, som danner eller indenfor et rimeligt tidsrum ville danne sluttet skov af højstammede træer, og arealet er større end ½ ha og mere end 20 m bredt.)		x	
30. Vil projektet være i strid med eller til hinder for realiseringen af en rejst fredningssag?		x	
31. Afstanden fra projektet i luftlinje til nærmeste beskyttede naturtype i henhold til naturbeskyttelseslovens § 3.			Projektets afstand til nærmeste beskyttede naturtype er ca. 35 m (sø og mose).
32. Er der forekomst af beskyttede arter og i givet fald hvilke?	x	x	Det er ukendt om området rummer beskyttede arter.

33. Afstanden fra projektet i luftlinje til nærmeste fredede område.			Projektets afstand til nærmeste fredede område er ca. 2.300 m (Kirkefredning).
34. Afstanden fra projektet i luftlinje til nærmeste internationale naturbeskyttelsesområde (Natura 2000-områder, habitatområder, fuglebeskyttelsesområder og Ramsarområder).			Projektets afstand til nærmeste habitatområde er ca. 4.100 m (Øvre Grejs Ådal).
35. Vil projektet medføre påvirkninger af overfladevand eller grundvand, f.eks. i form af udledninger til eller fysiske ændringer af vandområder eller grundvandsforekomster?		x	Hvis »ja« angives hvilken påvirkning, der er tale om.
36. Er projektet placeret i et område med særlige drikkevandinteresser?		x	
37. Er projektet placeret i et område med registreret jordforurening?		x	
38. Er projektet placeret i et område, der i kommuneplanen er udpeget som område med risiko for oversvømmelse.		x	
39. Er projektet placeret i et område, der, jf. oversvømmelsesloven, er udpeget som risikoområde for oversvømmelse?		x	
Projektets placering	Ja	Nej	Tekst
40. Er der andre lignende anlæg eller aktiviteter i området, der sammen med det ansøgte må forventes at kunne medføre en øget samlet påvirkning af miljøet (Kumulative forhold)?		x	
41. Vil den forventede miljøpåvirkning kunne berøre nabolande?		x	
42. En beskrivelse af de tilpasninger, ansøger har foretaget af projektet inden ansøgningen blev indsendt og de påtænkte foranstaltninger med henblik på at undgå, forebygge, begrænse eller kompensere for væsentlige skadelige virkninger for miljøet?			Ingen.

43. Undertegnede erklærer herved på tro og love rigtigheden af ovenstående oplysninger.

Dato: _____ 2023-12-05 _____ Bygherre/anmelder: TREFOR Varme A/S _____